

# GÉORISQUES

## Rapport de risques

 **Commune recherchée :**

95430 Auvers-sur-Oise

Ce rapport de risques est délivré à titre informatif.  
Il a pour but de vous montrer une vision simplifiée des risques naturels et technologiques situés près de chez vous.

Vous pouvez consulter nos conditions d'utilisation sur :  
[georisques.gouv.fr/cgu](https://georisques.gouv.fr/cgu)

## 6 Risques naturels identifiés :



INONDATION

**E<sub>1</sub>** sur ma commune :

EXISTANT



REMONTÉE DE NAPPE

**E<sub>1</sub>** sur ma commune :

EXISTANT



SÉISME

**E<sub>1</sub>** sur ma commune :

FAIBLE



MOUVEMENTS DE TERRAIN

**E<sub>1</sub>** sur ma commune :

EXISTANT



RETRAIT GONFLEMENT DES  
ARGILES

**E<sub>1</sub>** sur ma commune :

MODÉRÉ



RADON

**E<sub>1</sub>** sur ma commune :

FAIBLE

## 2 Risques technologiques identifiés :



CANALISATIONS DE TRANSPORT  
DE MATIÈRES DANGEREUSES

**E<sub>1</sub>** sur ma commune :

CONCERNÉ



POLLUTION DES SOLS

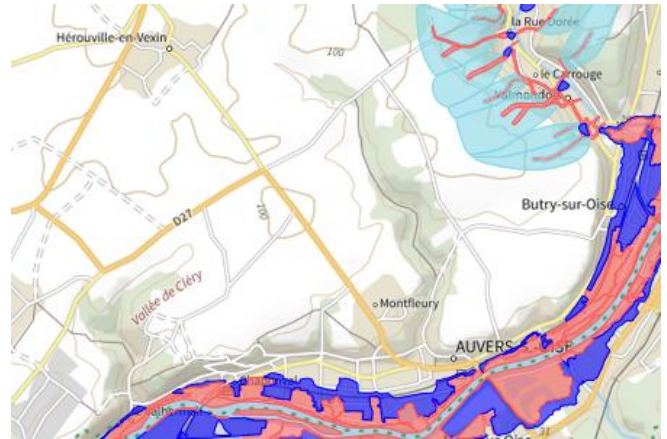
**E<sub>1</sub>** sur ma commune :

CONCERNÉ

# Risque d'inondation sur Auvers-sur-oise

## Risque sur la commune **EXISTANT**

L'inondation est une submersion, rapide ou lente, d'une zone habituellement hors de l'eau.



## Informations détaillées :



### PPRN : PPRi Vallée de l'Oise (95PREF19960019)

Le plan de prévention des risques naturels (PPRN) de type Inondation nommé PPRi Vallée de l'Oise a été approuvé sur votre commune.

Le PPR couvre les aléas suivants :

#### Inondation

Par une crue à débordement lent de cours d'eau

Votre commune est concernée par un plan de zonage couvrant les règlements suivants :

- 02 : Prescriptions

- 03 : Interdiction

Date de prescription : 11/03/1996

Date d'approbation : 05/07/2007

Le plan de prévention des risques est un document réalisé par l'État qui interdit de construire dans les zones les plus exposées et encadre les constructions dans les autres zones exposées.

Pour avoir le règlement complet et l'ensemble des détails du PPR, vous pouvez consulter [La page de détail de ce PPR.](#)



### TRI : TRI Métropole Francilienne

Un territoire à risque important d'inondation (TRI) est une zone où les enjeux potentiellement exposés aux inondations sont les plus importants. L'identifiant de votre TRI est : 93DRIEE\_IF20140001

# Risque d'inondation sur Auvers-sur-oise

## **i** AZI : Oise

L'atlas des zones inondables (AZI) vise à faciliter la connaissance des risques d'inondations par les collectivités territoriales, les services de l'État et le public.

## **i** PAPI : PAPI Vallée de l'Oise

Votre commune bénéficie d'un programme d'actions de prévention des inondations (PAPI) dont l'identifiant est 60DREAL20200001.

Il couvre les aléas et sous aléas :

[Inondation](#)

Ce programme vise à réduire les conséquences des inondations sur les personnes et les biens. Un PAPI peut ouvrir droit à des subventions au profit des habitants et les petites entreprises, pour les aides à réaliser des travaux de réduction de la vulnérabilité de leur habitation ou de leur bâtiment.

## **i** DDRM : DDRM95

Dans son Dossier Départemental des Risques Majeurs (DDRM), la préfecture a classé votre commune à risque pour les aléas et sous aléas :

[Inondation](#)

## 13 inondations classées en catastrophe naturelle dans ma commune :

Une CATNAT est une Catastrophe Naturelle, liée à un phénomène ou conjonction de phénomènes dont les effets sont particulièrement dommageables. Lorsqu'une catastrophe naturelle frappe un territoire, on dit que "le territoire est en état de catastrophe naturelle".

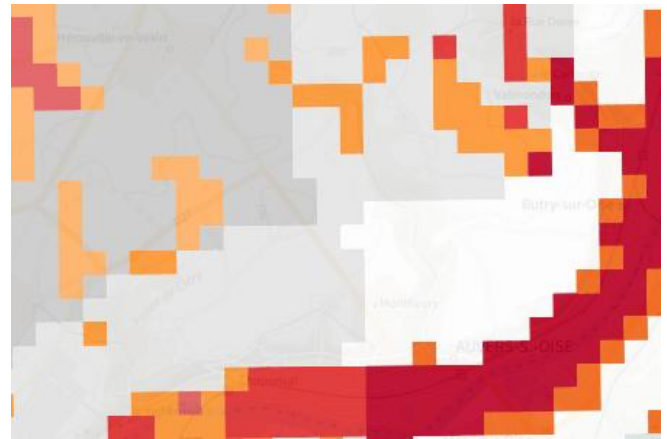
Code NOR	Libellé	Début le	Sur le journal officiel du
INTE1920320A	Inondations et/ou Coulées de Boue	19/05/2019	09/08/2019
INTE1806551A	Inondations et/ou Coulées de Boue	15/01/2018	10/03/2018
IOCE0800746A	Inondations et/ou Coulées de Boue	02/10/2007	13/01/2008
INTE0100232A	Inondations et/ou Coulées de Boue	29/03/2001	28/04/2001
INTE0000626A	Inondations et/ou Coulées de Boue	11/05/2000	22/11/2000
INTE9900627A	Inondations et/ou Coulées de Boue	25/12/1999	30/12/1999
INTE9800067A	Inondations et/ou Coulées de Boue	05/08/1997	28/03/1998
INTE9500497A	Inondations et/ou Coulées de Boue	10/07/1995	15/10/1995
INTE9500338A	Inondations et/ou Coulées de Boue	24/04/1995	09/09/1995
INTE9500070A	Inondations et/ou Coulées de Boue	17/01/1995	08/02/1995
INTE9400046A	Inondations et/ou Coulées de Boue	22/12/1993	10/02/1994
INTE9300412A	Inondations et/ou Coulées de Boue	11/05/1993	03/09/1993
NOR19861017	Inondations et/ou Coulées de Boue	11/08/1986	20/11/1986

# Risque de remontées de nappe sur Auvers-sur-oise

**Risque sur la commune** **EXISTANT**

Une inondation par remontée de nappe se produit lorsque la nappe phréatique (le réservoir d'eau souterrain) sature le sol et remonte à la surface, souvent après des pluies prolongées ou des crues.

Les remontées de nappes peuvent provoquer l'inondation de caves et engendrer l'endommagement du bâti, notamment du fait d'infiltrations dans les murs. A long terme, des infiltrations dans les murs peuvent désagréger les mortiers. Il faut être très prudent lors des opérations de pompage lorsque des caves ont été inondées afin de ne pas fragiliser les murs à cause d'une différence de pression exercée par l'eau.



	Zones potentiellement sujettes aux débordements de nappe fiabilité FORTE		Zones potentiellement sujettes aux inondations de cave fiabilité FORTE		Pas de débordement de nappe ni d'inondations de cave fiabilité FORTE
	Zones potentiellement sujettes aux débordements de nappe fiabilité MOYENNE		Zones potentiellement sujettes aux inondations de cave fiabilité MOYENNE		Pas de débordement de nappe ni d'inondations de cave fiabilité MOYENNE
	Zones potentiellement sujettes aux débordements de nappe fiabilité FAIBLE		Zones potentiellement sujettes aux inondations de cave fiabilité FAIBLE		Pas de débordement de nappe ni d'inondations de cave fiabilité FAIBLE
	Zones potentiellement sujettes aux débordements de nappe fiabilité INCONNUE		Zones potentiellement sujettes aux inondations de cave fiabilité INCONNUE		Pas de débordement de nappe ni d'inondations de cave fiabilité INCONNUE

## Informations détaillées :



### REMONTÉE DE NAPPES :

Votre niveau d'exposition aux remontées de nappes est : Zones potentiellement sujettes aux débordements de nappe.

L'indication de fiabilité associé à votre zone est : FORTE



### PAPI : PAPI Vallée de l'Oise

Votre commune bénéficie d'un programme d'actions de prévention des inondations (PAPI) dont l'identifiant est 60DREAL20200001.

Il couvre les aléas et sous aléas :

[Inondation](#)

Ce programme vise à réduire les conséquences des inondations sur les personnes et les biens. Un PAPI peut ouvrir droit à des subventions au profit des habitants et les petites entreprises, pour les aides à réaliser des travaux de réduction de la vulnérabilité de leur habitation ou de leur bâtiment.

## Risque de séisme sur Auvers-sur-oise

### Risque sur la commune **FAIBLE**

Les tremblements de terre naissent généralement dans les profondeurs de l'écorce terrestre et causent des secousses plus ou moins violentes à la surface du sol. Généralement engendrés par la reprise d'un mouvement tectonique le long d'une faille, ils peuvent avoir pour conséquence d'autres phénomènes : mouvements de terrain, raz de marée, liquéfaction des sols (perte de portance), effet hydrologique.

Certains sites, en fonction de leur relief et de la nature du sol, peuvent amplifier les mouvements créés par le séisme. On parle alors d'effet de site. On caractérise un séisme par sa magnitude (énergie libérée) et son intensité (effets observés ou ressentis par l'homme, ampleurs des dégâts aux constructions).



### Informations détaillées :



#### SÉISME : Échelle réglementaire et obligations associées

Sur l'échelle réglementaire, à votre adresse, le risque sismique est de 1/5.

Pour votre sécurité, à partir d'un risque de niveau 2, des obligations en cas de travaux ou de construction sont liées à prévenir votre risque sismique. Vous pouvez les consulter sur cette fiche.

# Risque de mouvements de terrain sur Auvers-sur-oise

## Risque sur la commune **EXISTANT**

Les mouvements de terrain regroupent un ensemble de déplacements, plus ou moins brutaux, du sol ou du sous-sol.

Les volumes en jeu peuvent aller de quelques mètres cubes à plusieurs millions de mètres cubes.

Les déplacements peuvent être lents (quelques millimètres par an) à très rapides (quelques centaines de mètres par jour).

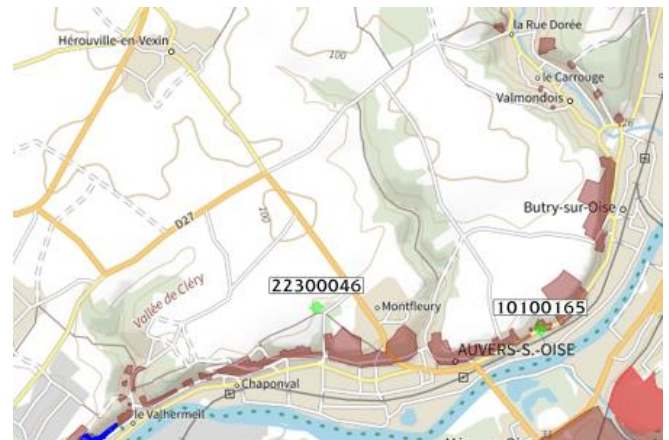
Généralement, les mouvements de terrain mobilisant un volume important sont peu rapides. Ces phénomènes sont souvent très destructeurs, car les aménagements humains y sont très sensibles et les dommages aux biens sont considérables et souvent irréversibles.

Pour les départements 78, 91, 95 ainsi que Paris-Petite couronne les données cavités ne sont pas présentées sur le portail Géorisques. Nous vous invitons, si vous souhaitez plus d'information pour ces zones géographiques, à consulter les sites suivants :

- Paris petite couronne : <https://www.paris.fr/pages/tout-savoir-sur-les-sous-sols-2317/>
- Départements 78,91,95 : [www.igc-versailles.fr/](http://www.igc-versailles.fr/)

### Les types de risques mouvements de terrain à ma commune:

- Affaissements et effondrements d'origine anthropique (anciennes carrières souterraines, hors mines) : Cavités souterraines formées naturellement, générant des vides dont les toits sont susceptibles de rompre subitement



### Informations détaillées :

#### **PPRN : R111.3 de 1987 (95PREF19840106)**

Le plan de prévention des risques naturels (PPRN) de type Mouvements de terrain nommé R111.3 de 1987 a été approuvé sur votre commune.

Le PPR couvre les aléas suivants :

[Mouvement de terrain](#)

[Affaissements et effondrements d'origine anthropique \(anciennes carrières souterraines, hors mines\)](#)

Date de prescription : 23/05/1984

Date d'approbation : 08/04/1987

Le plan de prévention des risques est un document réalisé par l'État qui interdit de construire dans les zones les plus exposées et encadre les constructions dans les autres zones exposées.

Pour avoir le règlement complet et l'ensemble des détails du PPR, vous pouvez consulter [La page de détail de ce PPR.](#)

### 2 Mouvements de terrain classés en catastrophe naturelle dans ma commune :

Une CATNAT est une Catastrophe Naturelle, liée à un phénomène ou conjonction de phénomènes dont les effets sont particulièrement dommageables. Lorsqu'une catastrophe naturelle frappe un territoire, on dit que "le territoire est en état de catastrophe naturelle".

## Risque de mouvements de terrain sur Auvers-sur-oise

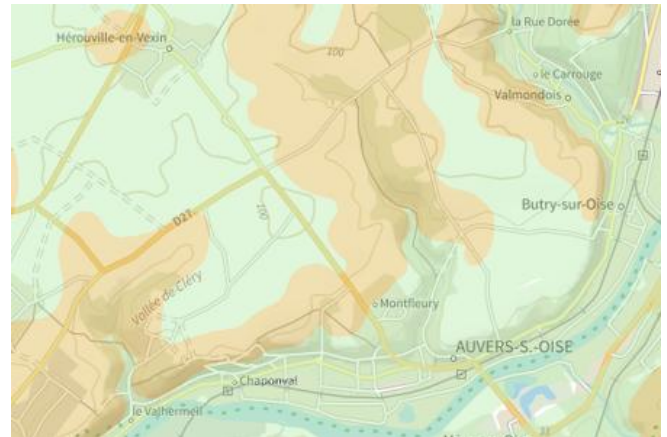
Code NOR	Libellé	Début le	Sur le journal officiel du
INTE0100513A	Mouvement de Terrain	01/01/2001	26/09/2001
INTE9900627A	Mouvement de Terrain	25/12/1999	30/12/1999

Liste des mouvements de terrain recensés dans un rayon de 100m en annexe 1.

# Risque de retrait gonflement des argiles sur Auvers-sur-oise

## Risque sur la commune **MODÉRÉ**

Les sols qui contiennent de l'argile gonflent en présence d'eau (saison des pluies) et se tassent en saison sèche. Ces mouvements de gonflement et de rétractation du sol peuvent endommager les bâtiments (fissuration). Les maisons individuelles qui n'ont pas été conçues pour résister aux mouvements des sols argileux peuvent être significativement endommagées. C'est pourquoi le phénomène de retrait et de gonflement des argiles est considéré comme un risque naturel. Le changement climatique, avec l'aggravation des périodes de sécheresse, augmente ce risque.



## Informations détaillées :



### **RGA : Échelle réglementaire et obligations associées**

Sur l'échelle réglementaire, à votre adresse, le risque de gonflement des argiles est de **2/3**.  
Pour votre sécurité, des obligations en cas de travaux ou de construction sont liées à prévenir le risque.

# Risque radon sur Auvers-sur-oise

**Risque sur la commune** FAIBLE

Le radon est un gaz radioactif naturel. Il est présent dans le sol, l'air et l'eau. Il présente principalement un risque sanitaire pour l'homme lorsqu'il s'accumule dans les bâtiments.



## Informations détaillées :



### **RADON : Potentiel radon faible : recommandations et obligations**

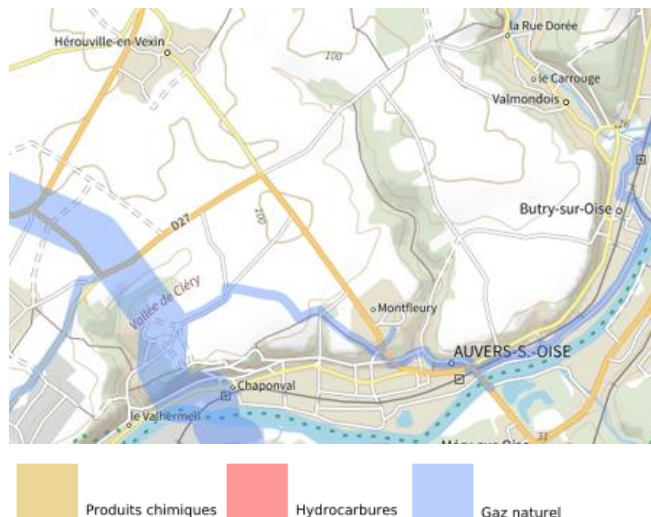
Sur l'échelle réglementaire dans votre commune, le potentiel radon est de **1/3**.

Pour votre sécurité, lorsque le potentiel radon est élevé (niveau 3), il existe des recommandations et une obligation d'informer les acquéreurs ou locataires. Vous pouvez les consulter sur cette fiche.

# Canalisations de transport de matières dangereuses sur Auvers-sur-oise

 Risque sur la commune **CONCERNÉ**

Les canalisations sont fixes et protégées. En général, elles sont enterrées à au moins 80 cm de profondeur. Les canalisations sont utilisées pour le transport sur grandes distances du gaz naturel (gazoducs), des hydrocarbures liquides ou liquéfiés (oléoducs, pipelines), de certains produits chimiques (éthylène, propylène...) et de la saumure (saumoduc).



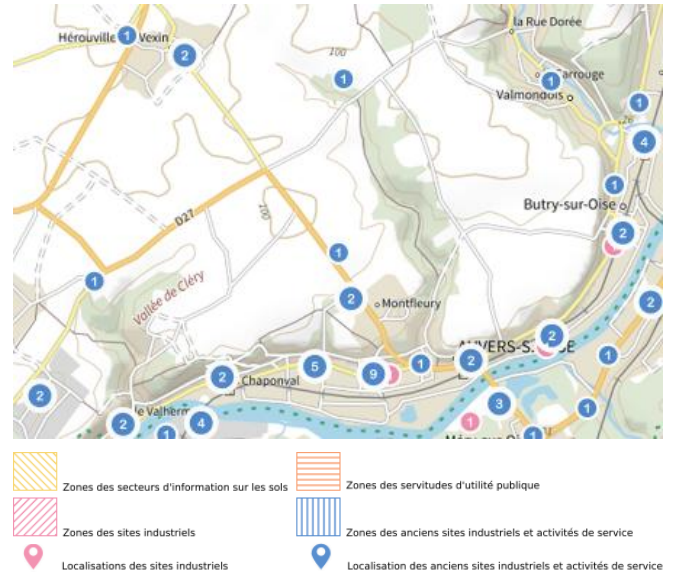
# Risque de pollution des sols sur Auvers-sur-oise

## Risque sur la commune **CONCERNÉ**

Un site pollué est un site qui, du fait d'anciens dépôts de déchets ou d'infiltration de substances polluantes, présente une pollution susceptible de provoquer une nuisance ou un risque pérenne pour les personnes ou l'environnement.

### Les types de Pollution des sols sur ma commune

- 2 site(s) pollué(s) ou potentiellement pollué(s) sur la commune.  
Le ministère chargé de l'environnement inventorie les sites et sols pollués, ou potentiellement pollués, appelant une action des pouvoirs publics, à titre préventif ou curatif.
- 30 ancien(s) site(s) industriel(s) ou activité(s) de service sur la commune.  
La carte des anciens sites industriels et activités de services recense les anciennes activités susceptibles d'être à l'origine d'une pollution des sols. Il peut s'agir d'anciennes activités industrielles ou encore d'anciennes activités de services potentiellement polluantes. La CASIAS ne renseigne aucunement sur l'état de pollution ou non d'un site.



Liste des sites pollués ou potentiellement pollués recensés dans un rayon de 250m en annexe 2.

Liste des anciens sites industriels ou activités de service recensés dans un rayon de 500m en annexe 3.

# Annexe 1 : Liste des mouvements de terrain recensés dans un rayon de 100m

3 mouvements de terrain recensés dans la commune

Identifiant	Type	Lieu
10100165	Chute de blocs / Eboulement	RUE DE CORDEVILLE
22300045	Chute de blocs / Eboulement	VALHERMEIL (RUE SCHMITZ)
22300046	Chute de blocs / Eboulement	ROCHES (RUE DES)

## Annexe 2 : Liste des sites pollués ou potentiellement pollués recensés dans un rayon de 250m

Les tableaux ci-dessous répertorient les sites pollués ou potentiellement pollués ainsi que les anciens sites industriels ou activités de service (base de données CASIAS) sur votre commune.

2 sites pollués ou potentiellement pollués à moins de 250m

Identifiant	Nom établissement	Statut instruction
SSP61172101	Cessation d'activité Boulet	Clôturée
SSP000516501	Ancienne usine à gaz de Auvers-sur-Oise	En cours

## Annexe 3 : Liste des anciens sites industriels ou activités de service recensés dans un rayon de 500m

30 anciens sites industriels ou activités de service à moins de 500m

Identifiant	Nom établissement	Etat	Activité principale
SSP4273845	ECURIES MICHEL BOURGEOIS	En arrêt	
SSP3901823	Stores, usine de fabrication de	Indéterminé	
SSP3901822	Clôtures et grillages ondulés, usine de	Indéterminé	
SSP3901808	Décharge	Indéterminé	
SSP3901689	Décharge	Indéterminé	
SSP3901217	Décharge	En arrêt	
SSP3901216	Serrurerie	Indéterminé	
SSP3899026	Fabrication de matelas	Indéterminé	
SSP3899025	Fabrication de matelas	En arrêt	
SSP3899024	Fabrication de matelas	En arrêt	
SSP3899023	Fabrication de matelas	Indéterminé	
SSP3899022	Station-service	Indéterminé	
SSP3899021	Garage automobile	Indéterminé	
SSP3899020	Station d'épuration	Indéterminé	
SSP3899019	Fonderie	En arrêt	
SSP3899018		En arrêt	
SSP3899017	Station-service, garage	En arrêt	
SSP3898931	Station-service	En arrêt	
SSP3898930	Récupération de métaux et véhicules	En arrêt	
SSP3898929	Station-service	En arrêt	
SSP3898928	Garage automobile	Indéterminé	
SSP3898717	Usine à Gaz	Indéterminé	
SSP3898692	Station-service	En arrêt	
SSP3898691	Station-service	Indéterminé	
SSP3898690	Station-service	Indéterminé	
SSP3898689	Portes coupe-feu, usine de fabrication	En arrêt	
SSP3898688	Station-service	En arrêt	
SSP3898687	Serrurerie	En arrêt	
SSP3898686	Garage de Chaponval	Indéterminé	
SSP3898649	Transporteur	En arrêt	



RÉPUBLIQUE  
FRANÇAISE

Liberté  
Égalité  
Fraternité



QUE FAIRE  
EN CAS D'...

Premier risque naturel en France, les inondations concernent une très grande majorité des territoires français.

# INONDATION ?

## Avant une inondation

- **RENSEIGNEZ-VOUS** auprès de la **mairie** sur le type d'inondation qui vous concerne et les mesures de protection (lieux d'hébergement en cas d'évacuation, etc.)
- **FAITES RÉALISER** un **diagnostic** de vulnérabilité de votre maison
- **PRÉPAREZ** votre **kit d'urgence 72 heures** avec les objets et articles essentiels
- **PRÉVOYEZ** les dispositifs de **protection à installer** : sacs de sable, barrières amovibles (batardeaux) et le matériel pour surélever les meubles
- **AMÉNAGEZ** une **zone refuge** à l'étage, avec une ouverture permettant l'évacuation **OU IDENTIFIEZ** un lieu à proximité pour vous réfugier



## Quand une inondation est annoncée et que l'eau monte

- **ÉLOIGNEZ-VOUS** des cours d'eau, des berges et des ponts
- **REPORTEZ** tous vos déplacements, que ce soit à pied ou en voiture
- **N'ALLEZ PAS CHERCHER** vos enfants à l'école ou à la crèche : ils y sont en sécurité
- **INFORMEZ-VOUS** sur les sites Météo-France et Vigicrues
- **INSTALLEZ** les dispositifs de protection, sans vous mettre en danger, et placez en hauteur les produits polluants
- **COUPEZ**, si possible, les réseaux de gaz, d'électricité et de chauffage
- **RÉFUGIEZ-VOUS** dans un bâtiment, en hauteur ou à l'étage, avec le kit d'urgence 72 heures
- **NE DESCENDEZ PAS** dans les sous-sols ou les parkings souterrains

## Pendant toute la durée de l'inondation



**NE PRENEZ PAS VOTRE VOITURE**, 30 cm d'eau suffisent à emporter une voiture



**ÉVITEZ DE TÉLÉPHONER** afin de laisser les réseaux disponibles pour les secours



**RESTEZ À L'ABRI**, n'évacuez votre domicile que sur ordre des autorités



**RESTEZ À L'ÉCOUTE** des consignes des autorités



RÉPUBLIQUE  
FRANÇAISE

Liberté  
Égalité  
Fraternité



QUE FAIRE  
EN CAS DE...

Le séisme est le risque naturel majeur potentiellement le plus meurtrier, tant par ses effets directs (chutes d'objets et effondrement de bâtiments) qu'indirects (mouvements de terrain, tsunami, etc.).

# SÉISME ?

## Avant les secousses, préparez-vous

- **REPÉREZ les endroits où vous protéger :** loin des fenêtres, sous un meuble solide
- **FIXEZ les appareils et meubles lourds** pour éviter qu'ils ne soient projetés ou renversés
- **PRÉPAREZ VOTRE KIT D'URGENCE 72H** avec les objets et articles essentiels
- **FAITES RÉALISER UN DIAGNOSTIC de vulnérabilité** de votre bâtiment



## Pendant les secousses

- **ABRITEZ-VOUS PRÈS D'UN MUR**, d'une structure porteuse ou sous des meubles solides
- **ELOIGNEZ-VOUS DES FENÊTRES** pour éviter les bris de verre
- Si vous êtes en rez-de-chaussée ou à proximité d'une sortie, **ÉLOIGNEZ-VOUS DU BÂTIMENT**
- **NE RESTEZ PAS PRÈS DES LIGNES ÉLECTRIQUES** ou d'ouvrages qui pourraient s'effondrer (ponts, corniches, ...)
- **EN VOITURE, NE SORTEZ PAS** et arrêtez-vous à distance des bâtiments
- **RESTEZ ATTENTIF :** après une première secousse, il peut y avoir des répliques



## Après les secousses



**SORTEZ DU BÂTIMENT**, évacuez par les escaliers et éloignez-vous de ce qui pourrait s'effondrer



**ELOIGNEZ-VOUS DES CÔTES** et rejoignez les hauteurs : un séisme peut provoquer un tsunami



**ÉVITEZ DE TÉLÉPHONER** afin de laisser les réseaux disponibles pour les secours



**RESTEZ À L'ÉCOUTE** des consignes des autorités

