

# GÉORISQUES

## Rapport de risques

 **Commune recherchée :**

33830 Belin-Béliet

Ce rapport de risques est délivré à titre informatif.  
Il a pour but de vous montrer une vision simplifiée des risques naturels et technologiques situés près de chez vous.

Vous pouvez consulter nos conditions d'utilisation sur :  
[georisques.gouv.fr/cgu](https://georisques.gouv.fr/cgu)

## 7 Risques naturels identifiés :



INONDATION

**E<sub>1</sub>** sur ma commune :

EXISTANT



REMONTÉE DE NAPPE

**E<sub>1</sub>** sur ma commune :

EXISTANT



SÉISME

**E<sub>1</sub>** sur ma commune :

FAIBLE



MOUVEMENTS DE TERRAIN

**E<sub>1</sub>** sur ma commune :

EXISTANT



RETRAIT GONFLEMENT DES  
ARGILES

**E<sub>1</sub>** sur ma commune :

IMPORTANT



FEU DE FORÊT

**E<sub>1</sub>** sur ma commune :

EXISTANT



RADON

**E<sub>1</sub>** sur ma commune :

FAIBLE

## 1 Risque technologique identifié :



POLLUTION DES SOLS

**E<sub>1</sub>** sur ma commune :

CONCERNÉ

# Risque d'inondation sur Belin-beliet

## Risque sur la commune **EXISTANT**

L'inondation est une submersion, rapide ou lente, d'une zone habituellement hors de l'eau.

### Les types de risques d'inondation sur ma commune

- Par une crue à débordement lent de cours d'eau  
On parle de « crue lente de plaine » lorsqu'un fleuve ou une rivière sort lentement de son lit et envahit les terrains alentours. Il s'agit d'inondations relativement longues, qui peuvent persister plusieurs jours, voire semaines.



### Informations détaillées :



#### **DDRM : DDRM33**

Dans son Dossier Départemental des Risques Majeurs (DDRM), la préfecture a classé votre commune à risque pour les aléas et sous aléas :

[Inondation](#)

[Par une crue à débordement lent de cours d'eau](#)

### 4 inondations classées en catastrophe naturelle dans ma commune :

Une CATNAT est une Catastrophe Naturelle, liée à un phénomène ou conjonction de phénomènes dont les effets sont particulièrement dommageables. Lorsqu'une catastrophe naturelle frappe un territoire, on dit que "le territoire est en état de catastrophe naturelle".

Code NOR	Libellé	Début le	Sur le journal officiel du
INTE2014521A	Inondations et/ou Coulées de Boue	09/05/2020	10/07/2020
IOCE0902322A	Inondations et/ou Coulées de Boue	24/01/2009	29/01/2009
INTE9900627A	Inondations et/ou Coulées de Boue	25/12/1999	30/12/1999
NOR19821130	Inondations et/ou Coulées de Boue	06/11/1982	02/12/1982

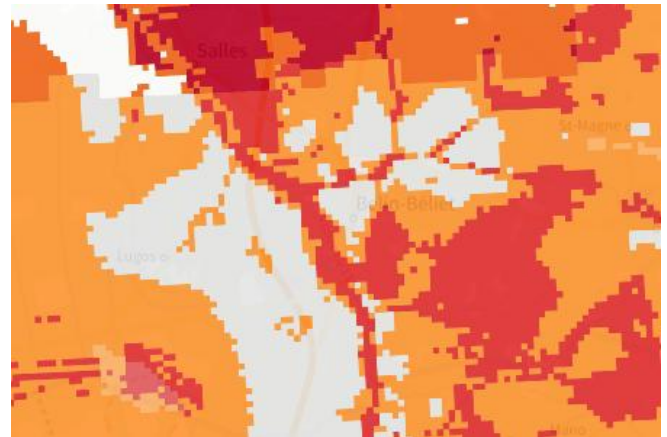
# Risque d'inondation sur Belin-beliet

# Risque de remontées de nappe sur Belin-beliet

**Risque sur la commune** **EXISTANT**

Une inondation par remontée de nappe se produit lorsque la nappe phréatique (le réservoir d'eau souterrain) sature le sol et remonte à la surface, souvent après des pluies prolongées ou des crues.

Les remontées de nappes peuvent provoquer l'inondation de caves et engendrer l'endommagement du bâti, notamment du fait d'infiltrations dans les murs. A long terme, des infiltrations dans les murs peuvent désagréger les mortiers. Il faut être très prudent lors des opérations de pompage lorsque des caves ont été inondées afin de ne pas fragiliser les murs à cause d'une différence de pression exercée par l'eau.



	Zones potentiellement sujettes aux débordements de nappe fiabilité FORTE		Zones potentiellement sujettes aux inondations de cave fiabilité FORTE		Pas de débordement de nappe ni d'inondations de cave fiabilité FORTE
	Zones potentiellement sujettes aux débordements de nappe fiabilité MOYENNE		Zones potentiellement sujettes aux inondations de cave fiabilité MOYENNE		Pas de débordement de nappe ni d'inondations de cave fiabilité MOYENNE
	Zones potentiellement sujettes aux débordements de nappe fiabilité FAIBLE		Zones potentiellement sujettes aux inondations de cave fiabilité FAIBLE		Pas de débordement de nappe ni d'inondations de cave fiabilité FAIBLE
	Zones potentiellement sujettes aux débordements de nappe fiabilité INCONNUE		Zones potentiellement sujettes aux inondations de cave fiabilité INCONNUE		Pas de débordement de nappe ni d'inondations de cave fiabilité INCONNUE

## Informations détaillées :



### REMONTÉE DE NAPPES :

Votre niveau d'exposition aux remontées de nappes est : Zones potentiellement sujettes aux débordements de nappe.

L'indication de fiabilité associé à votre zone est : FORTE

# Risque de séisme sur Belin-beliet

**Risque sur la commune** FAIBLE

Les tremblements de terre naissent généralement dans les profondeurs de l'écorce terrestre et causent des secousses plus ou moins violentes à la surface du sol. Généralement engendrés par la reprise d'un mouvement tectonique le long d'une faille, ils peuvent avoir pour conséquence d'autres phénomènes : mouvements de terrain, raz de marée, liquéfaction des sols (perte de portance), effet hydrologique.

Certains sites, en fonction de leur relief et de la nature du sol, peuvent amplifier les mouvements créés par le séisme. On parle alors d'effet de site. On caractérise un séisme par sa magnitude (énergie libérée) et son intensité (effets observés ou ressentis par l'homme, ampleurs des dégâts aux constructions).



## Informations détaillées :



### SÉISME : Échelle règlementaire et obligations associées

Sur l'échelle règlementaire, à votre adresse, le risque sismique est de 1/5.

Pour votre sécurité, à partir d'un risque de niveau 2, des obligations en cas de travaux ou de construction sont liées à prévenir votre risque sismique. Vous pouvez les consulter sur cette fiche.

# Risque de mouvements de terrain sur Belin-beliet

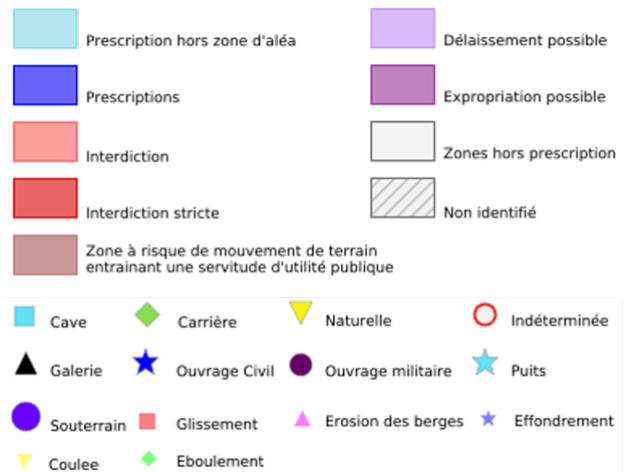
**Risque sur la commune** **EXISTANT**

Les mouvements de terrain regroupent un ensemble de déplacements, plus ou moins brutaux, du sol ou du sous-sol.

Les volumes en jeu peuvent aller de quelques mètres cubes à plusieurs millions de mètres cubes.

Les déplacements peuvent être lents (quelques millimètres par an) à très rapides (quelques centaines de mètres par jour).

Généralement, les mouvements de terrain mobilisant un volume important sont peu rapides. Ces phénomènes sont souvent très destructeurs, car les aménagements humains y sont très sensibles et les dommages aux biens sont considérables et souvent irréversibles.



## Informations détaillées :

**DDR** : **DDR33**

Dans son Dossier Départemental des Risques Majeurs (DDR), la préfecture a classé votre commune à risque pour les aléas et sous aléas :

- Mouvement de terrain
- Tassements différentiels

## 1 Mouvements de terrain classés en catastrophe naturelle dans ma commune :

Une CATNAT est une Catastrophe Naturelle, liée à un phénomène ou conjonction de phénomènes dont les effets sont particulièrement dommageables. Lorsqu'une catastrophe naturelle frappe un territoire, on dit que "le territoire est en état de catastrophe naturelle".

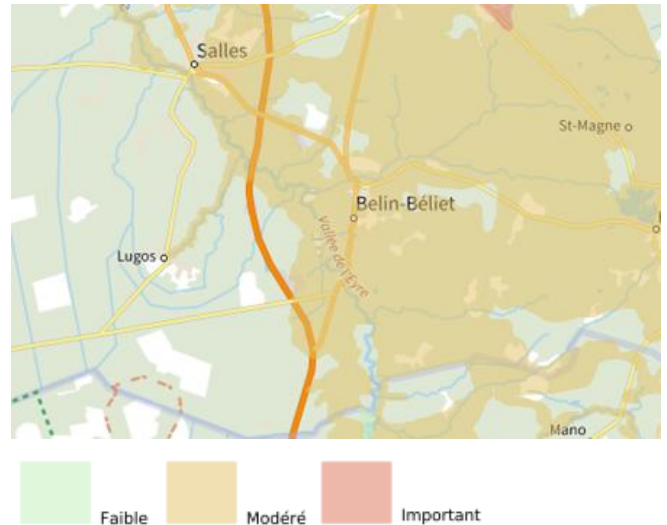
Code NOR	Libellé	Début le	Sur le journal officiel du
INTE9900627A	Mouvement de Terrain	25/12/1999	30/12/1999

# Risque de mouvements de terrain sur Belin-beliet

# Risque de retrait gonflement des argiles sur Belin-beliet

 Risque sur la commune **IMPORTANT**

Les sols qui contiennent de l'argile gonflent en présence d'eau (saison des pluies) et se tassent en saison sèche. Ces mouvements de gonflement et de rétractation du sol peuvent endommager les bâtiments (fissuration). Les maisons individuelles qui n'ont pas été conçues pour résister aux mouvements des sols argileux peuvent être significativement endommagées. C'est pourquoi le phénomène de retrait et de gonflement des argiles est considéré comme un risque naturel. Le changement climatique, avec l'aggravation des périodes de sécheresse, augmente ce risque.



## Informations détaillées :



### RGA : Échelle réglementaire et obligations associées

Sur l'échelle réglementaire, à votre adresse, le risque de gonflement des argiles et de 2/3.  
Pour votre sécurité, des obligations en cas de travaux ou de construction sont liées à prévenir le risque.

## 1 sécheresses classées en catastrophe naturelle dans ma commune :

Une CATNAT est une Catastrophe Naturelle, liée à un phénomène ou conjonction de phénomènes dont les effets sont particulièrement dommageables. Lorsqu'une catastrophe naturelle frappe un territoire, on dit que "le territoire est en état de catastrophe naturelle".

Code NOR	Libellé	Début le	Sur le journal officiel du
IOME2313528A	Sécheresse	01/04/2022	08/09/2023

# Risque de feu de forêt sur Belin-beliet

## Risque sur la commune **EXISTANT**

Un incendie de forêt ou de végétation peut être défini comme une combustion, qui se développe sans contrôle dans le temps et dans l'espace, dans un milieu végétalisé. On parle d'incendie de forêt lorsqu'une forêt, un maquis ou une garrigue, d'une surface minimale de 0,5 hectares d'un seul tenant, est touché par les flammes et qu'une partie au moins des arbres ou arbustes est détruite.



	Prescription hors zone d'aléa		Délaissement possible
	Prescriptions		Expropriation possible
	Interdiction		Zones hors prescription
	Interdiction stricte		Non identifié
	Zone à risque d'incendie entraînant une servitude d'utilité publique		
	Zonage informatif des obligations légales de débroussaillage		

## Informations détaillées :



### OLD : Obligation Légale de Débroussaillage

Votre commune se situe dans une zone concernée par les obligations légales de débroussaillage (OLD). Il s'agit de débroussailler, à l'intérieur de ce zonage :

- les abords des constructions sur une profondeur minimale de 50 mètres ;
- les voies privées sur une profondeur maximale de 10 mètres de part et d'autre de la voie.

Pour en savoir plus, vous pouvez consulter la page dédiée aux OLD sur Géorisques, le site [jedebranchage.gouv.fr](http://jedebranchage.gouv.fr) et le site de l'ONF.

Vous pouvez également consulter la fiche informative sur les obligations de débroussaillage.



### DDRM : DDRM33

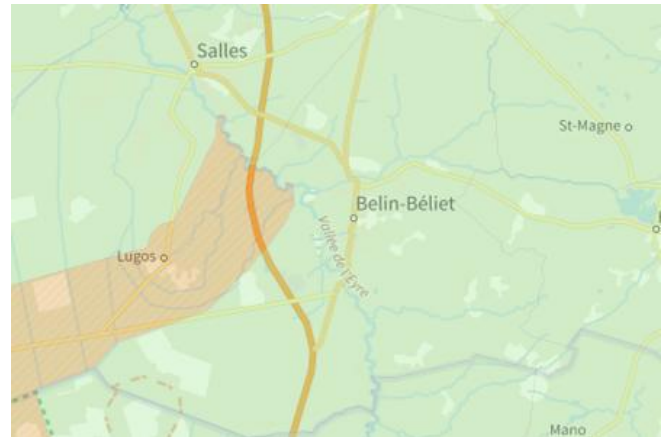
Dans son Dossier Départemental des Risques Majeurs (DDRM), la préfecture a classé votre commune à risque pour les aléas et sous aléas :

[Feu de forêt](#)

# Risque radon sur Belin-beliet

 Risque sur la commune **FAIBLE**

Le radon est un gaz radioactif naturel. Il est présent dans le sol, l'air et l'eau. Il présente principalement un risque sanitaire pour l'homme lorsqu'il s'accumule dans les bâtiments.



## Informations détaillées :



### **RADON : Potentiel radon faible : recommandations et obligations**

Sur l'échelle réglementaire dans votre commune, le potentiel radon est de **1/3**.

Pour votre sécurité, lorsque le potentiel radon est élevé (niveau 3), il existe des recommandations et une obligation d'informer les acquéreurs ou locataires. Vous pouvez les consulter sur cette fiche.

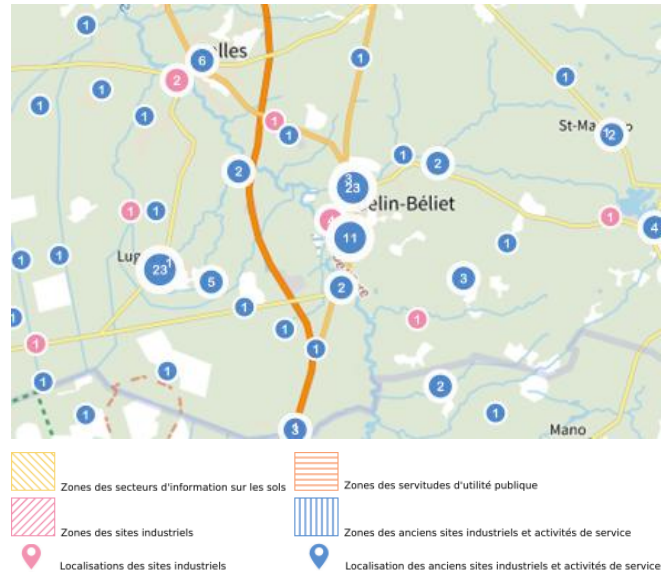
# Risque de pollution des sols sur Belin-beliet

## Risque sur la commune **CONCERNÉ**

Un site pollué est un site qui, du fait d'anciens dépôts de déchets ou d'infiltration de substances polluantes, présente une pollution susceptible de provoquer une nuisance ou un risque pérenne pour les personnes ou l'environnement.

### Les types de Pollution des sols sur ma commune

- 1 servitude(s) d'utilité publique sur la commune  
Les servitudes d'utilité publique sont des limitations administratives au droit de propriété et d'usage du sol. Elles entraînent soit des mesures conservatoires et de protection, soit des interdictions, soit des règles particulières d'utilisation ou d'occupation du sol.
- 1 secteur(s) d'information(s) sur les sols sur la commune  
L'État élabore, au regard des informations dont il dispose, des secteurs d'information sur les sols qui comprennent les terrains où la connaissance de la pollution des sols justifie, notamment en cas de changement d'usage (réalisation de travaux sur la parcelle avec mouvements de terre), la réalisation d'études de sols et de mesures de gestion de la pollution pour préserver la sécurité, la santé ou la salubrité publique et l'environnement.
- 10 site(s) pollué(s) ou potentiellement pollué(s) sur la commune.  
Le ministère chargé de l'environnement inventorie les sites et sols pollués, ou potentiellement pollués, appelant une action des pouvoirs publics, à titre préventif ou curatif.
- 52 ancien(s) site(s) industriel(s) ou activité(s) de service sur la commune.  
La carte des anciens sites industriels et activités de services recense les anciennes activités susceptibles d'être à l'origine d'une pollution des sols. Il peut s'agir d'anciennes activités industrielles ou encore d'anciennes activités de services potentiellement polluantes. La CASIAS ne renseigne aucunement sur l'état de pollution ou non d'un site.



### Informations détaillées :



#### **SIS :**

Votre commune contient au moins un secteur d'information sur les sols (SIS) pouvant occasionner des obligations et des restrictions d'usage.  
Renseignez vous auprès de votre mairie.



#### **SUP :**

Votre commune contient au moins un sol pollué occasionnant des obligations et des restrictions d'usage.  
Renseignez vous auprès de votre mairie.

Liste des sites pollués ou potentiellement pollués recensés dans un rayon de 250m en annexe 1.

Liste des anciens sites industriels ou activités de service recensés dans un rayon de 500m en annexe 2.

## Annexe 1 : Liste des sites pollués ou potentiellement pollués recensés dans un rayon de 250m

Les tableaux ci-dessous répertorient les sites pollués ou potentiellement pollués ainsi que les anciens sites industriels ou activités de service (base de données CASIAS) sur votre commune.

10 sites pollués ou potentiellement pollués à moins de 250m

Identifiant	Nom établissement	Statut instruction
SSP001259501	BEYNEL	Clôturée
SSP000747601	TEE CEA CESTA	Clôturée
SSP000775801	RTM	En cours
SSP000745301	ESCOS	Clôturée
SSP000810501	DAUREL	En cours
SSP000997401	SIFA	Clôturée
SSP001037401	Fonderie Julien DESTANG	Clôturée
SSP001186701	Relais du Soleil	Clôturée
SSP001216001	AVIA	En cours
SSP000402301	Décharge de Bouron	En cours

## Annexe 2 : Liste des anciens sites industriels ou activités de service recensés dans un rayon de 500m

52 anciens sites industriels ou activités de service à moins de 500m

Identifiant	Nom établissement	Etat	Activité principale
SSP4089417	SARL MANTENOR (ex SARL Christophe	En arrêt	
SSP3776099	SIFA	Indéterminé	
SSP3776080		En arrêt	
SSP3776079		En arrêt	
SSP3776078		En arrêt	
SSP3776073		En arrêt	
SSP3776035		En arrêt	
SSP3775833	EX TUILERIE BRIQUETERIE CAZAUVIEILH	En arrêt	
SSP3775832	STATION SERVICE ESSO	Indéterminé	
SSP3775831	STATION SERVICE CALTEX	En arrêt	
SSP3775830	EX S.A. DES BOIS ET ANTISEPTIQUES	En arrêt	
SSP3775829	STATION SERVICE ANTAR	En arrêt	
SSP3775828		En arrêt	
SSP3775827	EX FORGE - JUHEL RENOY	En arrêt	
SSP3775826		En arrêt	
SSP3775825		En arrêt	
SSP3775824		En arrêt	
SSP3775823		En arrêt	
SSP3775822		En arrêt	
SSP3775821		En arrêt	
SSP3775820		En arrêt	
SSP3775819		En arrêt	
SSP3775818		En arrêt	
SSP3775817		En arrêt	
SSP3775816		En arrêt	
SSP3775815		En arrêt	
SSP3775814		En arrêt	
SSP3775813		En arrêt	
SSP3775812		En arrêt	
SSP3775811	STATION SERVICE ESSO	En arrêt	
SSP3775810		En arrêt	
SSP3775809		En arrêt	
SSP3773449	RTM	En arrêt	
SSP3772110	Ancien établissement CAZENAVE	Indéterminé	
SSP3772109	ESCOS	En arrêt	
SSP3772108	RENE DAUREL	En arrêt	
SSP3772107		Indéterminé	
SSP3772106		Indéterminé	

Identifiant	Nom établissement	Etat	Activité principale
SSP3772105		Indéterminé	
SSP3772104	Station service	En arrêt	
SSP3772103	Lieu-dit "Cap de Bos"	Indéterminé	
SSP3772102	Station service	Indéterminé	
SSP3772101	SEGEM	Indéterminé	
SSP3772100	Aire de Lilaire RN10	En arrêt	
SSP3772099	Lieu-dit "Le Moura"	Indéterminé	
SSP3772098		Indéterminé	
SSP3772097	RN 10	Indéterminé	
SSP3772096	ZI du Lauray	Indéterminé	
SSP3772093	Carrières de Belin-Beliet	En arrêt	
SSP3772092		Indéterminé	
SSP411413	SIGNORET - Belin Beliet	En arrêt	
SSP411298	CMGO (ex GAIA)	En arrêt	





RÉPUBLIQUE  
FRANÇAISE

Liberté  
Égalité  
Fraternité



QUE FAIRE  
EN CAS D'...

Premier risque naturel en France, les inondations concernent une très grande majorité des territoires français.

# INONDATION ?

## Avant une inondation

- **RENSEIGNEZ-VOUS** auprès de la **mairie** sur le type d'inondation qui vous concerne et les mesures de protection (lieux d'hébergement en cas d'évacuation, etc.)
- **FAITES RÉALISER** un **diagnostic** de vulnérabilité de votre maison
- **PRÉPAREZ** votre **kit d'urgence 72 heures** avec les objets et articles essentiels
- **PRÉVOYEZ** les dispositifs de **protection à installer** : sacs de sable, barrières amovibles (batardeaux) et le matériel pour surélever les meubles
- **AMÉNAGEZ** une **zone refuge** à l'étage, avec une ouverture permettant l'évacuation **OU IDENTIFIEZ** un lieu à proximité pour vous réfugier



## Quand une inondation est annoncée et que l'eau monte

- **ÉLOIGNEZ-VOUS** des cours d'eau, des berges et des ponts
- **REPORTEZ** tous vos déplacements, que ce soit à pied ou en voiture
- **N'ALLEZ PAS CHERCHER** vos enfants à l'école ou à la crèche : ils y sont en sécurité
- **INFORMEZ-VOUS** sur les sites Météo-France et Vigicrues
- **INSTALLEZ** les dispositifs de protection, sans vous mettre en danger, et placez en hauteur les produits polluants
- **COUPEZ**, si possible, les réseaux de gaz, d'électricité et de chauffage
- **RÉFUGIEZ-VOUS** dans un bâtiment, en hauteur ou à l'étage, avec le kit d'urgence 72 heures
- **NE DESCENDEZ PAS** dans les sous-sols ou les parkings souterrains

## Pendant toute la durée de l'inondation



**NE PRENEZ PAS VOTRE VOITURE**, 30 cm d'eau suffisent à emporter une voiture



**ÉVITEZ DE TÉLÉPHONER** afin de laisser les réseaux disponibles pour les secours



**RESTEZ À L'ABRI**, n'évacuez votre domicile que sur ordre des autorités



**RESTEZ À L'ÉCOUTE** des consignes des autorités



RÉPUBLIQUE  
FRANÇAISE

Liberté  
Égalité  
Fraternité



QUE FAIRE  
EN CAS DE...

Le séisme est le risque naturel majeur potentiellement le plus meurtrier, tant par ses effets directs (chutes d'objets et effondrement de bâtiments) qu'indirects (mouvements de terrain, tsunami, etc.).

# SÉISME ?

## Avant les secousses, préparez-vous

- **REPÉREZ les endroits où vous protéger :** loin des fenêtres, sous un meuble solide
- **FIXEZ les appareils et meubles lourds** pour éviter qu'ils ne soient projetés ou renversés
- **PRÉPAREZ VOTRE KIT D'URGENCE 72H** avec les objets et articles essentiels
- **FAITES RÉALISER UN DIAGNOSTIC de vulnérabilité** de votre bâtiment



## Pendant les secousses

- **ABRITEZ-VOUS PRÈS D'UN MUR**, d'une structure porteuse ou sous des meubles solides
- **ELOIGNEZ-VOUS DES FENÊTRES** pour éviter les bris de verre
- Si vous êtes en rez-de-chaussée ou à proximité d'une sortie, **ÉLOIGNEZ-VOUS DU BÂTIMENT**
- **NE RESTEZ PAS PRÈS DES LIGNES ÉLECTRIQUES** ou d'ouvrages qui pourraient s'effondrer (ponts, corniches, ...)
- **EN VOITURE, NE SORTEZ PAS** et arrêtez-vous à distance des bâtiments
- **RESTEZ ATTENTIF :** après une première secousse, il peut y avoir des répliques



## Après les secousses



**SORTEZ DU BÂTIMENT**, évacuez par les escaliers et éloignez-vous de ce qui pourrait s'effondrer



**ELOIGNEZ-VOUS DES CÔTES** et rejoignez les hauteurs : un séisme peut provoquer un tsunami



**ÉVITEZ DE TÉLÉPHONER** afin de laisser les réseaux disponibles pour les secours



**RESTEZ À L'ÉCOUTE** des consignes des autorités



RÉPUBLIQUE  
FRANÇAISE

Liberté  
Égalité  
Fraternité



QUE FAIRE  
EN CAS DE...

En France, 9 feux sur 10 sont d'origine humaine : en cas de sécheresse, de canicule ou de vent fort, un mégot mal éteint jeté depuis une fenêtre de voiture peut suffire à dévaster des hectares de végétation en quelques minutes.

# FEU DE FORÊT ?

## Comment éviter les départs de feu de forêt ?

- **DÉBROUSSAILLEZ** autour de chez vous avant l'été
- **ORGANISEZ** les barbecues loin de la végétation
- **RÉALISEZ VOS TRAVAUX DE BRICOLAGE**, sources d'étincelles, loin de la pelouse et des herbes sèches
- **JETEZ vos mégots dans un cendrier.** Faites attention aux cendres incandescentes



## En cas de départ de feu de forêt ou de végétation

- **DONNEZ L'ALERTE** en appelant le 112, le 18 ou le 114 (personnes malentendantes)
- **ÉLOIGNEZ LES COMBUSTIBLES** (bouteilles de gaz, etc.)
- **RENTREZ** le mobilier de jardin et le tuyau d'arrosage
- **ABRITEZ-VOUS** dans un bâtiment en dur. Fermez et arrosez volets, portes et fenêtres
- **OCCULTEZ LES AÉRATIONS** et les bas de porte avec des linges mouillés
- **COUVREZ-VOUS** le nez et la bouche avec un linge humide
- **LAISSEZ VOTRE PORTAIL OUVERT** pour faciliter l'accès des pompiers
- **SI VOUS ÊTES DANS VOTRE VÉHICULE**, ne sortez pas et allez-vous garer dans une zone dégagée



## En attendant les secours



**RESTEZ À L'ÉCOUTE**  
des consignes des autorités



**ÉVITEZ DE TÉLÉPHONER**  
afin de laisser les réseaux disponibles pour les secours



**RESTEZ À L'ABRI**,  
n'évacuez votre domicile que sur ordre des autorités



**NE PRENEZ PAS VOTRE VOITURE**

POUR EN SAVOIR PLUS : [georisques.gouv.fr](http://georisques.gouv.fr)



## Fiche d'information sur les obligations de débroussaillage

Le bien que vous souhaitez acquérir ou louer est concerné par l'obligation légale de débroussaillage (OLD). Cette fiche précise les modalités qui s'y rapportent.

Le débroussaillage autour des habitations, routes et autres installations ou équipements est la meilleure des protections : **90 % des maisons détruites lors des feux de forêt se situent sur des terrains pas ou mal débroussaillés.**

Débroussailler les abords de son habitation, **c'est créer une ceinture de sécurité en cas de feu de forêt**, dans le but de se protéger, de protéger ses proches et ses biens, faciliter l'intervention des secours et de protéger la biodiversité et son cadre de vie.



Terrain respectant les obligations de débroussaillage, source : ONF.

Le débroussaillage consiste sur une profondeur d'au moins 50 mètres<sup>1</sup> autour de son habitation, à **réduire la quantité de végétaux** et à **créer des discontinuités** dans la végétation restante.

Ce n'est ni une coupe rase, ni un défrichage. Il s'agit de couper la végétation herbacée, les buissons et les arbustes, et selon votre département, de mettre à distance les arbres pour qu'ils ne se touchent pas.

Cette mesure est rendue obligatoire par le code forestier dans les territoires particulièrement exposés au risque d'incendie. Sont concernées toutes les **constructions situées à l'intérieur et à moins de 200 mètres des massifs forestiers, landes, maquis ou garrigues classés à risque d'incendie.**

Cette obligation relève de la responsabilité du propriétaire de la construction.

Selon la configuration de votre parcelle, et pour respecter la profondeur du débroussaillage, vous pourriez être tenu d'intervenir sur des parcelles voisines, au-delà des limites de votre propriété.

En cas de non-respect de ces obligations, vous vous exposez à des sanctions, qu'elles soient pénales ou administratives

<sup>1</sup> Le préfet ou le maire peut porter cette obligation à 100 mètres.

## QUELLES RÈGLES S'APPLIQUENT SUR VOTRE TERRAIN ?

Vous pouvez consulter le zonage informatif à l'adresse suivante :

<https://www.georisques.gouv.fr/me-preparer-me-protger/OLD-obligations-legales-de-debroussaillement>



### Des règles particulières peuvent s'appliquer :

- aux terrains situés à proximité d'infrastructures linéaires (réseaux électriques, voies ferrées, etc.) : profondeur de débroussaillage, consignes de mise en œuvre, etc. ;
- et aussi aux terrains servant d'assiette à une zone d'aménagement concertée, une association foncière urbaine, un lotissement, un site SEVESO, un camping, etc.

### Qui est concerné par les travaux de débroussaillage ?

**Le propriétaire de la construction est responsable du débroussaillage** autour de celle-ci. Un locataire peut effectuer le débroussaillage si cela est précisé dans son contrat de location, cela n'exonère cependant pas le propriétaire de sa responsabilité pénale.

Attention : les obligations légales de débroussaillage liées à vos constructions sont à réaliser sur une **profondeur minimale de 50 mètres** à compter de celles-ci. Elles ne se limitent pas nécessairement aux limites de votre parcelle. **Vous pouvez donc être amené à réaliser des travaux de débroussaillage sur une parcelle voisine.**

Dans ce cas :

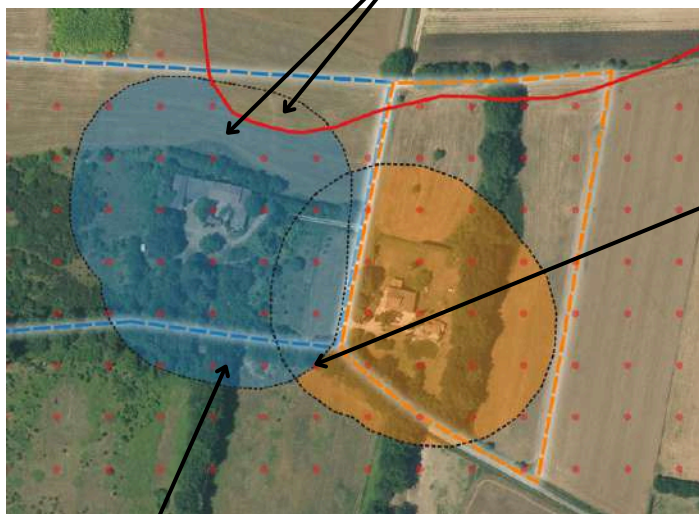
- informez vos voisins de vos obligations de débroussaillage sur leur terrain. Il est recommandé de formaliser votre demande d'accès par un **courrier avec accusé de réception**, précisant la nature des travaux à réaliser ([modèle de courrier](#)) ;
- vos voisins peuvent choisir d'effectuer eux-mêmes le débroussaillage qui vous incombe. Cependant, s'ils ne souhaitent pas le réaliser eux-mêmes mais qu'ils vous refusent l'accès, ou qu'ils ne répondent pas à votre demande d'accès au bout d'un mois à compter de la notification, la responsabilité du débroussaillage leur incombera. Vous devrez en informer le maire.

<sup>2</sup> Dans la limite du zonage informatif des obligations légales de débroussaillage.

<sup>3</sup> Cette profondeur est fixée par arrêté préfectoral.

### EXEMPLE :

Le propriétaire débroussaille les abords de sa maison sur une profondeur de 50 mètres à l'intérieur seulement du zonage informatif des OLD.



Source : IGN - ortho express 2020

En cas de superposition, l'obligation de mise en œuvre incombe en **priorité au propriétaire de la zone de superposition.**

Si la superposition concerne une **parcelle tierce qui ne génère pas d'OLD** elle-même, **chaque propriétaire dont les OLD débordent sur cette parcelle est responsable du débroussaillage des zones les plus proches des limites de sa propre parcelle.**

- Zonage informatif des OLD
- Parcelle propriétaire A
- OLD qui incombe au propriétaire A
- Parcelle propriétaire B
- OLD qui incombe au propriétaire B
- Profondeur de 50 mètres autour des constructions

Attention, le débroussaillage doit être réalisé **de manière continue sans tenir compte des limites de la propriété et peut ainsi déborder sur une parcelle voisine.**

### COMMENT ET QUAND DÉBROUSSAILLER ?

Les modalités précises de mise en œuvre du débroussaillage sont adaptées au mieux aux conditions locales de votre département. **Premier réflexe : allez consulter le site de votre préfecture !**

Le débroussaillage comprend plusieurs types de travaux :

- des travaux de réduction importante de la végétation, qui peuvent nécessiter la coupe d'arbres ou d'arbustes, travaux recommandés durant les saisons d'**automne et d'hiver** ;
- l'entretien des zones déjà débroussaillées, qui consiste à maintenir une faible densité de végétation au sol en coupant les herbes et les broussailles ;
- le nettoyage après une opération d'entretien, comprenant l'élimination des résidus végétaux et l'éloignement de tout combustible potentiel aux abords de l'habitation.



### Que faire des déchets verts ?

Vous pouvez les broyer ou les composter, car ils sont biodégradables. Vous avez également la possibilité de les déposer à la déchetterie. Vous pouvez vous renseigner auprès de votre mairie pour connaître les modalités de traitement des déchets verts dans votre commune, communauté de communes ou agglomération.

## QUE RISQUEZ-VOUS SI VOUS NE DÉBROUSAILLEZ PAS VOTRE TERRAIN ?

Ne pas débroussailler son terrain, c'est **risquer l'incendie de son habitation**, mettre l'environnement et soi-même **en danger et compliquer l'intervention des services d'incendie et de secours**. Vous vous exposez également à des sanctions, telles que :

- des **sanctions pénales** : de la contravention de 5e classe, pouvant aller jusqu'à 1 500 €, au délit puni de 50 €/m<sup>2</sup> non débroussaillé ;
- des **sanctions administratives** : mise en demeure de débroussailler avec astreinte , amende administrative allant jusqu'à 50 €/m<sup>2</sup> pour les zones non débroussaillées , exécution d'office : la commune peut réaliser les travaux et facturer le propriétaire ;
- une **franchise sur le remboursement des assurances**.



Maison non débrousaillée, partiellement détruite par le passage d'un feu, Rognac (13), source : ONF.

Pour aller plus loin sur les obligations légales de débroussaillage :

[Site internet de votre préfecture](#)

[Jedebroussaille.gouv.fr](http://Jedebroussaille.gouv.fr)

[Dossier expert sur les feux de forêt | Géorisques](#)

[Obligations légales de débroussaillage | Géorisques](#)

[Articles L.134-5 à L.134-18 du code forestier](#)



**MINISTÈRE  
DE LA TRANSITION  
ÉCOLOGIQUE,  
DE LA BIODIVERSITÉ,  
DE LA FORÊT, DE LA MER  
ET DE LA PÊCHE**

Liberté  
Égalité  
Fraternité