

GÉORISQUES

Rapport de risques

 **Commune recherchée :**

26400 Crest

Ce rapport de risques est délivré à titre informatif.
Il a pour but de vous montrer une vision simplifiée des risques naturels et technologiques situés près de chez vous.

Vous pouvez consulter nos conditions d'utilisation sur :
georisques.gouv.fr/cgu

7 Risques naturels identifiés :



INONDATION

EI sur ma commune :

EXISTANT



REMONTÉE DE NAPPE

EI sur ma commune :

EXISTANT



SÉISME

EI sur ma commune :

MODÉRÉ



MOUVEMENTS DE TERRAIN

EI sur ma commune :

EXISTANT



RETRAIT GONFLEMENT DES
ARGILES

EI sur ma commune :

IMPORTANT



FEU DE FORÊT

EI sur ma commune :

EXISTANT



RADON

EI sur ma commune :

FAIBLE

2 Risques technologiques identifiés :



INSTALLATIONS INDUSTRIELLES
CLASSÉES (ICPE)

EI sur ma commune :

CONCERNÉ



POLLUTION DES SOLS

EI sur ma commune :

CONCERNÉ

Risque d'inondation sur Crest








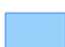
Risque sur la commune **EXISTANT**

L'inondation est une submersion, rapide ou lente, d'une zone habituellement hors de l'eau.

Les types de risques d'inondation sur ma commune

- Par une crue à débordement lent de cours d'eau
On parle de « crue lente de plaine » lorsqu'un fleuve ou une rivière sort lentement de son lit et envahit les terrains alentours. Il s'agit d'inondations relativement longues, qui peuvent persister plusieurs jours, voire semaines.



	Prescription hors zone d'aléa		Délaissement possible
	Prescriptions		Expropriation possible
	Interdiction		Zones hors prescription
	Interdiction stricte		Non identifié
	Zone à risque d'inondation entraînant une servitude d'utilité publique		

Informations détaillées :



PPRN : PPR - Crest (26DDT20090048)

Le plan de prévention des risques naturels (PPRN) de type Inondation nommé PPR - Crest a été prescrit sur votre commune.

Le PPR couvre les aléas suivants :

Inondation

Par une crue torrentielle ou à montée rapide de cours d'eau

Date de prescription : 11/12/2008

Le plan de prévention des risques est un document réalisé par l'État qui interdit de construire dans les zones les plus exposées et encadre les constructions dans les autres zones exposées.

Pour avoir le règlement complet et l'ensemble des détails du PPR, vous pouvez consulter le site de votre préfecture.



AZI : AZI Drôme

L'atlas des zones inondables (AZI) vise à faciliter la connaissance des risques d'inondations par les collectivités territoriales, les services de l'État et le public.

Risque d'inondation sur Crest



DDRM : DDRM26

Dans son Dossier Départemental des Risques Majeurs (DDRM), la préfecture a classé votre commune à risque pour les aléas et sous aléas :

[Inondation](#)

[Par une crue à débordement lent de cours d'eau](#)

12 inondations classées en catastrophe naturelle dans ma commune :

Une CATNAT est une Catastrophe Naturelle, liée à un phénomène ou conjonction de phénomènes dont les effets sont particulièrement dommageables. Lorsqu'une catastrophe naturelle frappe un territoire, on dit que "le territoire est en état de catastrophe naturelle".

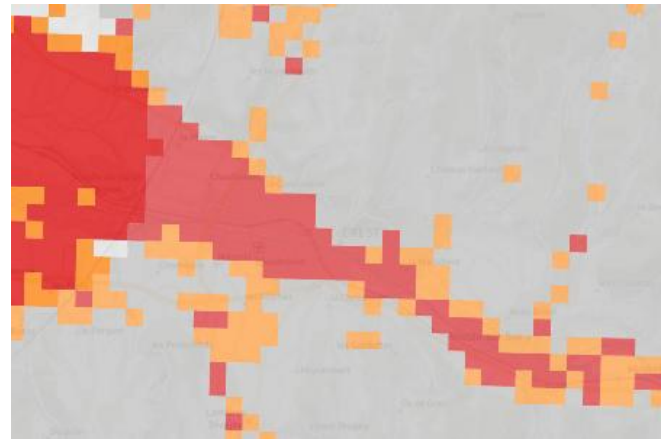
Code NOR	Libellé	Début le	Sur le journal officiel du
IOME2301092A	Inondations et/ou Coulées de Boue	06/09/2022	08/02/2023
IOCE0823835A	Inondations et/ou Coulées de Boue	03/09/2008	10/10/2008
IOCE0823835A	Inondations et/ou Coulées de Boue	12/08/2008	10/10/2008
INTE0300740A	Inondations et/ou Coulées de Boue	01/12/2003	13/12/2003
INTE0000045A	Inondations et/ou Coulées de Boue	09/08/1999	26/02/2000
INTE9400171A	Inondations et/ou Coulées de Boue	05/01/1994	29/04/1994
INTE9300655A	Inondations et/ou Coulées de Boue	02/10/1993	15/12/1993
INTE9300574A	Inondations et/ou Coulées de Boue	30/09/1993	12/10/1993
INTE9300574A	Inondations et/ou Coulées de Boue	22/09/1993	12/10/1993
EOCA8800091A	Inondations et/ou Coulées de Boue	09/10/1988	15/12/1988
NOR19821118	Inondations et/ou Coulées de Boue	06/11/1982	19/11/1982
NOR19821214	Inondations et/ou Coulées de Boue	20/09/1982	18/12/1982

Risque de remontées de nappe sur Crest

 Risque sur la commune **EXISTANT**

Une inondation par remontée de nappe se produit lorsque la nappe phréatique (le réservoir d'eau souterrain) sature le sol et remonte à la surface, souvent après des pluies prolongées ou des crues.

Les remontées de nappes peuvent provoquer l'inondation de caves et engendrer l'endommagement du bâti, notamment du fait d'infiltrations dans les murs. A long terme, des infiltrations dans les murs peuvent désagréger les mortiers. Il faut être très prudent lors des opérations de pompage lorsque des caves ont été inondées afin de ne pas fragiliser les murs à cause d'une différence de pression exercée par l'eau.



	Zones potentiellement sujettes aux débordements de nappe fiabilité FORTE		Zones potentiellement sujettes aux inondations de cave fiabilité FORTE		Pas de débordement de nappe ni d'inondations de cave fiabilité FORTE
	Zones potentiellement sujettes aux débordements de nappe fiabilité MOYENNE		Zones potentiellement sujettes aux inondations de cave fiabilité MOYENNE		Pas de débordement de nappe ni d'inondations de cave fiabilité MOYENNE
	Zones potentiellement sujettes aux débordements de nappe fiabilité FAIBLE		Zones potentiellement sujettes aux inondations de cave fiabilité FAIBLE		Pas de débordement de nappe ni d'inondations de cave fiabilité FAIBLE
	Zones potentiellement sujettes aux débordements de nappe fiabilité INCONNUE		Zones potentiellement sujettes aux inondations de cave fiabilité INCONNUE		Pas de débordement de nappe ni d'inondations de cave fiabilité INCONNUE

Informations détaillées :



REMONTÉE DE NAPPES :

Votre niveau d'exposition aux remontées de nappes est : Zones potentiellement sujettes aux débordements de nappe.

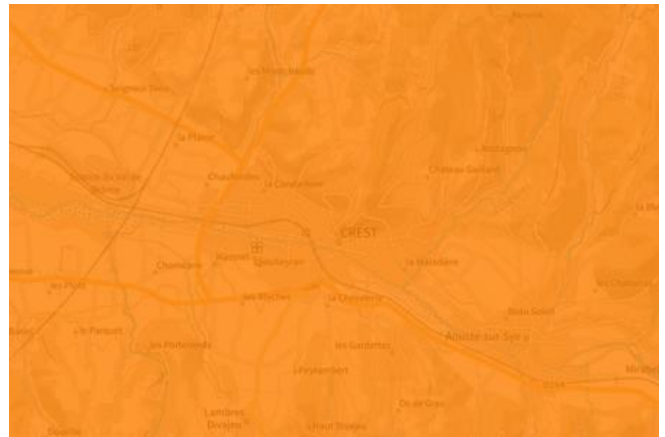
L'indication de fiabilité associé à votre zone est : MOYENNE

Risque de séisme sur Crest

Risque sur la commune MODÉRÉ

Les tremblements de terre naissent généralement dans les profondeurs de l'écorce terrestre et causent des secousses plus ou moins violentes à la surface du sol. Généralement engendrés par la reprise d'un mouvement tectonique le long d'une faille, ils peuvent avoir pour conséquence d'autres phénomènes : mouvements de terrain, raz de marée, liquéfaction des sols (perte de portance), effet hydrologique.

Certains sites, en fonction de leur relief et de la nature du sol, peuvent amplifier les mouvements créés par le séisme. On parle alors d'effet de site. On caractérise un séisme par sa magnitude (énergie libérée) et son intensité (effets observés ou ressentis par l'homme, ampleurs des dégâts aux constructions).



Informations détaillées :



DDRM : DDRM26

Dans son Dossier Départemental des Risques Majeurs (DDRM), la préfecture a classé votre commune à risque pour les aléas et sous aléas :

[Séisme](#)



SÉISME : Échelle règlementaire et obligations associées

Sur l'échelle règlementaire, à votre adresse, le risque sismique est de **3/5**.

Pour votre sécurité, à partir d'un risque de niveau 2, des obligations en cas de travaux ou de construction sont liées à prévenir votre risque sismique. Vous pouvez les consulter sur cette fiche.

Risque de mouvements de terrain sur Crest

Risque sur la commune **EXISTANT**

Les mouvements de terrain regroupent un ensemble de déplacements, plus ou moins brutaux, du sol ou du sous-sol.

Les volumes en jeu peuvent aller de quelques mètres cubes à plusieurs millions de mètres cubes.

Les déplacements peuvent être lents (quelques millimètres par an) à très rapides (quelques centaines de mètres par jour).

Généralement, les mouvements de terrain mobilisant un volume important sont peu rapides. Ces phénomènes sont souvent très destructeurs, car les aménagements humains y sont très sensibles et les dommages aux biens sont considérables et souvent irréversibles.



Informations détaillées :

DDR : **DDRM26**

Dans son Dossier Départemental des Risques Majeurs (DDRM), la préfecture a classé votre commune à risque pour les aléas et sous aléas :

[Mouvement de terrain](#)

3 Mouvements de terrain classés en catastrophe naturelle dans ma commune :

Une CATNAT est une Catastrophe Naturelle, liée à un phénomène ou conjonction de phénomènes dont les effets sont particulièrement dommageables. Lorsqu'une catastrophe naturelle frappe un territoire, on dit que "le territoire est en état de catastrophe naturelle".

Code NOR	Libellé	Début le	Sur le journal officiel du
IOCE0924271A	Mouvement de Terrain	04/09/2008	21/10/2009
INTE9400171A	Glissement de Terrain	05/01/1994	29/04/1994
INTE9300667A	Glissement de Terrain	06/10/1993	30/12/1993

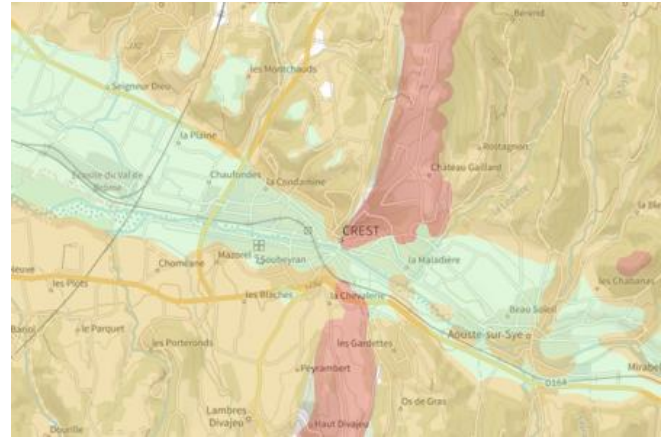
Risque de mouvements de terrain sur Crest

Liste des mouvements de terrain recensés dans un rayon de 100m en annexe 1.

Risque de retrait gonflement des argiles sur Crest

R Risque sur la commune **IMPORTANT**

Les sols qui contiennent de l'argile gonflent en présence d'eau (saison des pluies) et se tassent en saison sèche. Ces mouvements de gonflement et de rétraction du sol peuvent endommager les bâtiments (fissuration). Les maisons individuelles qui n'ont pas été conçues pour résister aux mouvements des sols argileux peuvent être significativement endommagées. C'est pourquoi le phénomène de retrait et de gonflement des argiles est considéré comme un risque naturel. Le changement climatique, avec l'aggravation des périodes de sécheresse, augmente ce risque.



Informations détaillées :



RGA : Échelle réglementaire et obligations associées

Sur l'échelle réglementaire, à votre adresse, le risque de gonflement des argiles est de **2/3**.
 Pour votre sécurité, des obligations en cas de travaux ou de construction sont liées à prévenir le risque.

3 sécheresses classées en catastrophe naturelle dans ma commune :

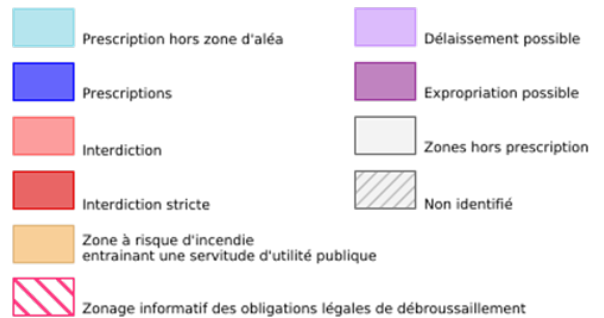
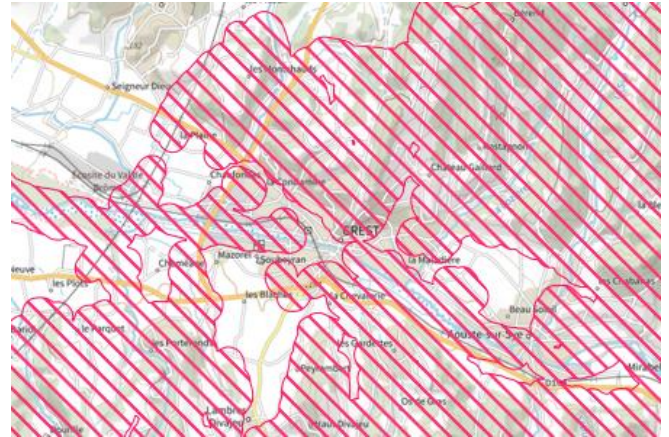
Une CATNAT est une Catastrophe Naturelle, liée à un phénomène ou conjonction de phénomènes dont les effets sont particulièrement dommageables. Lorsqu'une catastrophe naturelle frappe un territoire, on dit que "le territoire est en état de catastrophe naturelle".

Code NOR	Libellé	Début le	Sur le journal officiel du
IOME2308745A	Sécheresse	01/04/2022	03/05/2023
INTE2107266A	Sécheresse	01/07/2019	28/03/2021
INTE1820388A	Sécheresse	01/07/2017	12/08/2018

Risque de feu de forêt sur Crest

Risque sur la commune **EXISTANT**

Un incendie de forêt ou de végétation peut être défini comme une combustion, qui se développe sans contrôle dans le temps et dans l'espace, dans un milieu végétalisé. On parle d'incendie de forêt lorsqu'une forêt, un maquis ou une garrigue, d'une surface minimale de 0,5 hectares d'un seul tenant, est touché par les flammes et qu'une partie au moins des arbres ou arbustes est détruite.



Informations détaillées :



OLD : Obligation Légale de Débroussaillage

Votre commune se situe dans une zone concernée par les obligations légales de débroussaillage (OLD). Il s'agit de débroussailler, à l'intérieur de ce zonage :

- les abords des constructions sur une profondeur minimale de 50 mètres ;
- les voies privées sur une profondeur maximale de 10 mètres de part et d'autre de la voie.

Pour en savoir plus, vous pouvez consulter la page dédiée aux OLD sur Géorisques, le site jedebranchage.gouv.fr et le site de l'ONF.

Vous pouvez également consulter la fiche informative sur les obligations de débroussaillage.

Risque lié aux installations industrielles classées (ICPE) sur Crest

Risque sur la commune **CONCERNÉ**

Les installations classées pour la protection de l'environnement (ICPE) sont les exploitations industrielles ou agricoles susceptibles de créer des risques ou de provoquer des pollutions ou nuisances, notamment pour la sécurité et la santé des riverains.

Les établissements Seveso stockent ou manipulent des quantités importantes de substances et mélanges dangereux.

Les établissements Seveso seuil haut stockent plus de substances et mélanges dangereux que les établissements Seveso seuil bas.

Les établissements relevant des rubriques 4XXX sont des établissements qui stockent ou manipulent des substances et mélanges dangereux et sont autorisés ou enregistrés pour cette activité.

Les types de risques installations industrielles classées (ICPE) sur

- 1 installation(s) classée(s) non SEVESO manipulant des substances et mélanges dangereux sur la commune



Informations détaillées :

1 installation(s) classée(s) non SEVESO manipulant des substances et mélanges dangereux sur la commune

Nom de l'établissement	Statut SEVESO
MARIUS - ex UCAB	Non Seveso

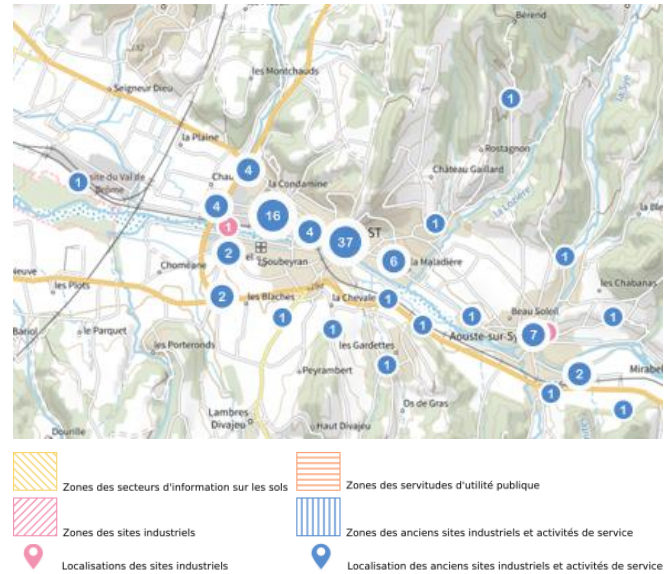
Risque de pollution des sols sur Crest

Risque sur la commune **CONCERNÉ**

Un site pollué est un site qui, du fait d'anciens dépôts de déchets ou d'infiltration de substances polluantes, présente une pollution susceptible de provoquer une nuisance ou un risque pérenne pour les personnes ou l'environnement.

Les types de Pollution des sols sur ma commune

- 1 site(s) pollué(s) ou potentiellement pollué(s) sur la commune.
Le ministère chargé de l'environnement inventorie les sites et sols pollués, ou potentiellement pollués, appelant une action des pouvoirs publics, à titre préventif ou curatif.
- 116 ancien(s) site(s) industriel(s) ou activité(s) de service sur la commune.
La carte des anciens sites industriels et activités de services recense les anciennes activités susceptibles d'être à l'origine d'une pollution des sols. Il peut s'agir d'anciennes activités industrielles ou encore d'anciennes activités de services potentiellement polluantes. La CASIAS ne renseigne aucunement sur l'état de pollution ou non d'un site.



Liste des sites pollués ou potentiellement pollués recensés dans un rayon de 250m en annexe 2.

Liste des anciens sites industriels ou activités de service recensés dans un rayon de 500m en annexe 3.

Annexe 1 : Liste des mouvements de terrain recensés dans un rayon de 100m

8 mouvements de terrain recensés dans la commune

Identifiant	Type	Lieu
62600053	Coulée	Ligne 912000
62600223	Erosion de berges	
62600224	Glissement	
62600225	Coulée	Les Arbres Ecrits
62600226	Chute de blocs / Eboulement	
62600227	Coulée	
62600228	Coulée	
62600433	Chute de blocs / Eboulement	

Annexe 2 : Liste des sites pollués ou potentiellement pollués recensés dans un rayon de 250m

Les tableaux ci-dessous répertorient les sites pollués ou potentiellement pollués ainsi que les anciens sites industriels ou activités de service (base de données CASIAS) sur votre commune.

1 sites pollués ou potentiellement pollués à moins de 250m

Identifiant	Nom établissement	Statut instruction
SSP000917901	Agence d'exploitation EDF GDF Services	En cours

Annexe 3 : Liste des anciens sites industriels ou activités de service recensés dans un rayon de 500m

116 anciens sites industriels ou activités de service à moins de 500m

Identifiant	Nom établissement	Etat	Activité principale
SSP4048134	Station service	En arrêt	
SSP4048133	Station service	En arrêt	
SSP4048131	Station service	En arrêt	
SSP4046619	Imprimerie	Indéterminé	
SSP4046443	Construction mécanique, chaudronnerie	Indéterminé	
SSP4046368	Dépôts dans gare SNCF	Indéterminé	
SSP4046266	Station-service	Indéterminé	
SSP4046073	Garage, réparation	Indéterminé	
SSP4046065	Garage, réparation	Indéterminé	
SSP4045991	Garage, réparation	Indéterminé	
SSP4045974	Carrosserie, casse automobile	Indéterminé	
SSP4045965	Garage, réparation	Indéterminé	
SSP4045964	Garage, réparation	Indéterminé	
SSP4045928	Garage, réparation	Indéterminé	
SSP4045868	Garage, carrosserie peinture	Indéterminé	
SSP4045846	Tissage et teinture	En arrêt	
SSP4045845	Atelier de mécanique avec DLI, anc.	En arrêt	
SSP4045844	Station-service "Relais des Trois Becs"	Indéterminé	
SSP4045843	Coopérative agricole	Indéterminé	
SSP4045842	DLI	En arrêt	
SSP4045841	DLI	Indéterminé	
SSP4045840	DLI	En arrêt	
SSP4045839	Transformateur	En arrêt	
SSP4045838	Marchand de cycles avec desserte de	En arrêt	
SSP4045837	Desserte de carburants	En arrêt	
SSP4045836	Fabrication de teinture	En arrêt	
SSP4045835	Fabrique de courroies	En arrêt	
SSP4045834	Garage, carrosserie peinture	Indéterminé	
SSP4045833	Hôpital avec transformateur et dépôt de	Indéterminé	
SSP4045832	Transformateur (poste 3)	Indéterminé	
SSP4045831	Imprimerie	Indéterminé	
SSP4045830	Coopérative agricole	Indéterminé	
SSP4045829	Ferrailerie	En arrêt	
SSP4045828	Transformateur	Indéterminé	
SSP4045809	Serrurerie, chaudronnerie	Indéterminé	
SSP4045804	Fabrication de solutions chimiques de	Indéterminé	
SSP4045781	DLI	Indéterminé	
SSP4045780	Atelier de fonderie des métaux	En arrêt	

Identifiant	Nom établissement	Etat	Activité principale
SSP4045779	Générateur d'acétylène dans une usine	En arrêt	
SSP4045778	Imprimerie	En arrêt	
SSP4045777	Blanchisserie, pressing	Indéterminé	
SSP4045776	Fabrication de boissons rafraichissantes	En arrêt	
SSP4045775	DLI	En arrêt	
SSP4045774	Transformateur	En arrêt	
SSP4045773	Atelier artisanal de teinturerie et	En arrêt	
SSP4045772	Garage cycle et auto avec desserte de	En arrêt	
SSP4045771	Pressing	Indéterminé	
SSP4045770	Garage et desserte de carburant	En arrêt	
SSP4045769	Garage, réparation; anc. Carrosserie et	Indéterminé	
SSP4045768	Garage et desserte de carburant	En arrêt	
SSP4045767	Fabrication de limonades et eaux	En arrêt	
SSP4045766	Fermetures et huisseries de batiments	En arrêt	
SSP4045765	Générateur d'acétylène chez un cafetier	En arrêt	
SSP4045764	Stockage d'engrais chimiques	En arrêt	
SSP4045763	Atelier de teinture	En arrêt	
SSP4045762	Générateur d'acétylène chez un	En arrêt	
SSP4045761	DLI	En arrêt	
SSP4045760	DLI dans une quincaillerie	En arrêt	
SSP4045759	Blanchisserie, pressing	En arrêt	
SSP4045758	DLI dans entreprise de BTP	En arrêt	
SSP4045757	Dépôt d'ammoniac	En arrêt	
SSP4045756	Garage auto	Indéterminé	
SSP4045755	Fonderie de fonte de seconde fusion	En arrêt	
SSP4045754	DLI dans une usine de cartons ondulés et	Indéterminé	
SSP4045753	Station-service	En arrêt	
SSP4045752	Dépôt d'engrais	En arrêt	
SSP4045751	Desserte de carburant chez un	En arrêt	
SSP4045750	Tannerie	En arrêt	
SSP4045749	Fabrication de boissons rafraichissantes	En arrêt	
SSP4045748	Desserte de carburant	En arrêt	
SSP4045747	DLI	En arrêt	
SSP4045746	DLI	Indéterminé	
SSP4045745	Transformateur (Poste 2)	Indéterminé	
SSP4045744	Transformateur (Poste 1)	Indéterminé	
SSP4045743	Tannerie	En arrêt	
SSP4045742	Générateur d'acétylène	En arrêt	
SSP4045741	Mécanicien	En arrêt	
SSP4045740	Travail et traitement des métaux	En arrêt	
SSP4045739	Générateur d'acétylène chez un	En arrêt	
SSP4045738	Desserte de carburant chez un	En arrêt	
SSP4045737	Garage et station service	En arrêt	
SSP4045736	Desserte de carburant chez un cafetier	En arrêt	
SSP4045735	Station service "ESSO"	Indéterminé	

Identifiant	Nom établissement	Etat	Activité principale
SSP4045734	Desserte de carburant chez un	En arrêt	
SSP4045733	Stockage d'engrais chimiques	En arrêt	
SSP4045732	Menuiserie avec générateur d'acétylène	En arrêt	
SSP4045731	Ingénieur constructeur	En arrêt	
SSP4045730	Serrurier et mécanicien	En arrêt	
SSP4045729	Fabrique de limonades, sirops, sodas,	En arrêt	
SSP4045728	DLI dans une coopérative agricole	En arrêt	
SSP4045727	Blanchisserie, anc. Laverie automatique	En arrêt	
SSP4045726	Transformateur	En arrêt	
SSP4045725	DLI	En arrêt	
SSP4045724	Garage et station service	En arrêt	
SSP4045723	Garage et station service	En arrêt	
SSP4045722	Garage	En arrêt	
SSP4045721	Générateur d'acétylène chez un cafetier	En arrêt	
SSP4045720	Générateur d'acétylène chez un	En arrêt	
SSP4045692	Station-service	En arrêt	
SSP4045571	Garage avec station-service	En arrêt	
SSP4045570	Garage avec réparation de machines	Indéterminé	
SSP4045569	Fabrication de moules pour matières	En arrêt	
SSP4045568	Garage avec desserte de carburants	Indéterminé	
SSP4045567	Savonnerie	En arrêt	
SSP4045565	Teinturerie et dégraissage	En arrêt	
SSP4045564	Garage avec station-service	En arrêt	
SSP4044980	Stockage de ferrailles et carcasses de	En arrêt	
SSP4044979	Tannerie	En arrêt	
SSP4044978	Fabrication d'articles funéraires avec	Indéterminé	
SSP4044977	Menuiserie	En arrêt	
SSP4044976	Usine à gaz	En arrêt	
SSP4044974	Dépôt de peaux fraîches, salage	En arrêt	
SSP4044973	Dépôt et collecte de cuirs verts	En arrêt	
SSP4044972	Dépôt de charbon	En arrêt	
SSP4044971	Fabrique d'emballages en bois	En arrêt	
SSP526080	VINAY PASCAL	En arrêt	



RÉPUBLIQUE
FRANÇAISE

Liberté
Égalité
Fraternité



QUE FAIRE
EN CAS D'...

Premier risque naturel en France, les inondations concernent une très grande majorité des territoires français.

INONDATION ?

Avant une inondation

- **RENSEIGNEZ-VOUS** auprès de la **mairie** sur le type d'inondation qui vous concerne et les mesures de protection (lieux d'hébergement en cas d'évacuation, etc.)
- **FAITES RÉALISER** un **diagnostic** de vulnérabilité de votre maison
- **PRÉPAREZ** votre **kit d'urgence 72 heures** avec les objets et articles essentiels
- **PRÉVOYEZ** les dispositifs de **protection à installer** : sacs de sable, barrières amovibles (batardeaux) et le matériel pour surélever les meubles
- **AMÉNAGEZ** une **zone refuge** à l'étage, avec une ouverture permettant l'évacuation **OU IDENTIFIEZ** un lieu à proximité pour vous réfugier



Quand une inondation est annoncée et que l'eau monte

- **ÉLOIGNEZ-VOUS** des cours d'eau, des berges et des ponts
- **REPORTEZ** tous vos déplacements, que ce soit à pied ou en voiture
- **N'ALLEZ PAS CHERCHER** vos enfants à l'école ou à la crèche : ils y sont en sécurité
- **INFORMEZ-VOUS** sur les sites Météo-France et Vigicrues
- **INSTALLEZ** les dispositifs de protection, sans vous mettre en danger, et placez en hauteur les produits polluants
- **COUPEZ**, si possible, les réseaux de gaz, d'électricité et de chauffage
- **RÉFUGIEZ-VOUS** dans un bâtiment, en hauteur ou à l'étage, avec le kit d'urgence 72 heures
- **NE DESCENDEZ PAS** dans les sous-sols ou les parkings souterrains

Pendant toute la durée de l'inondation



NE PRENEZ PAS VOTRE VOITURE, 30 cm d'eau suffisent à emporter une voiture



ÉVITEZ DE TÉLÉPHONER afin de laisser les réseaux disponibles pour les secours



RESTEZ À L'ABRI, n'évacuez votre domicile que sur ordre des autorités



RESTEZ À L'ÉCOUTE des consignes des autorités



RÉPUBLIQUE
FRANÇAISE

Liberté
Égalité
Fraternité



QUE FAIRE
EN CAS DE...

Le séisme est le risque naturel majeur potentiellement le plus meurtrier, tant par ses effets directs (chutes d'objets et effondrement de bâtiments) qu'indirects (mouvements de terrain, tsunami, etc.).

SÉISME ?

Avant les secousses, préparez-vous

- **REPÉREZ les endroits où vous protéger :** loin des fenêtres, sous un meuble solide
- **FIXEZ les appareils et meubles lourds** pour éviter qu'ils ne soient projetés ou renversés
- **PRÉPAREZ VOTRE KIT D'URGENCE 72H** avec les objets et articles essentiels
- **FAITES RÉALISER UN DIAGNOSTIC de vulnérabilité** de votre bâtiment



Pendant les secousses

- **ABRITEZ-VOUS PRÈS D'UN MUR**, d'une structure porteuse ou sous des meubles solides
- **ELOIGNEZ-VOUS DES FENÊTRES** pour éviter les bris de verre
- Si vous êtes en rez-de-chaussée ou à proximité d'une sortie, **ÉLOIGNEZ-VOUS DU BÂTIMENT**
- **NE RESTEZ PAS PRÈS DES LIGNES ÉLECTRIQUES** ou d'ouvrages qui pourraient s'effondrer (ponts, corniches, ...)
- **EN VOITURE, NE SORTEZ PAS** et arrêtez-vous à distance des bâtiments
- **RESTEZ ATTENTIF :** après une première secousse, il peut y avoir des répliques



Après les secousses



SORTEZ DU BÂTIMENT, évacuez par les escaliers et éloignez-vous de ce qui pourrait s'effondrer



ELOIGNEZ-VOUS DES CÔTES et rejoignez les hauteurs : un séisme peut provoquer un tsunami



ÉVITEZ DE TÉLÉPHONER afin de laisser les réseaux disponibles pour les secours



RESTEZ À L'ÉCOUTE des consignes des autorités



RÉPUBLIQUE
FRANÇAISE

Liberté
Égalité
Fraternité



QUE FAIRE
EN CAS D'...

Un accident industriel peut exposer la population et l'environnement à des effets thermiques, toxiques ou de surpression, jusqu'à plusieurs dizaines de kilomètres du lieu de l'accident.

ACCIDENT INDUSTRIEL ?

Si vous vivez dans une zone à risques industriels majeurs

- **DEMANDEZ À VOTRE MAIRIE** les brochures d'information éditées par l'industriel en lien avec la **préfecture** : elles informent sur les signaux d'alerte et indiquent la conduite à tenir
- **IDENTIFIEZ LE SIGNAL NATIONAL D'ALERTE** pour le reconnaître en cas d'événement
- **PRÉPAREZ VOTRE KIT D'URGENCE 72h** et munissez-vous de gros scotch

Alerte



Fin d'alerte



En cas d'accident industriel, dès que vous entendez le signal sonore d'alerte

- **METTEZ-VOUS À L'ABRI** dans un bâtiment en dur, fermez portes et fenêtres
- **ELOIGNEZ-VOUS DES FENÊTRES** afin de vous protéger des éclats de verre éventuels
- **CALFEUTREZ AVEC LE GROS SCOTCH LES OUVERTURES ET LES AÉRATIONS**, arrêtez la ventilation et la climatisation
- **EN CAS DE GÊNE RESPIRATOIRE** respirez à travers un linge humide
- **SI VOUS ÊTES DANS VOTRE VÉHICULE**, gagnez un bâtiment le plus rapidement possible
- **N'ALLEZ PAS CHERCHER VOS ENFANTS**, ils sont pris en charge par les équipes pédagogiques ou les secours



Jusqu'à la fin de l'alerte



RESTEZ À L'ÉCOUTE
des consignes des autorités



ÉVITEZ DE TÉLÉPHONER
afin de laisser les réseaux disponibles pour les secours



RESTEZ À L'ABRI,
n'évacuez votre domicile que sur ordre des autorités



NE FUMEZ PAS,
évités toute flamme ou étincelle



RÉPUBLIQUE
FRANÇAISE

Liberté
Égalité
Fraternité



QUE FAIRE
EN CAS DE...

En France, 9 feux sur 10 sont d'origine humaine : en cas de sécheresse, de canicule ou de vent fort, un mégot mal éteint jeté depuis une fenêtre de voiture peut suffire à dévaster des hectares de végétation en quelques minutes.

FEU DE FORÊT ?

Comment éviter les départs de feu de forêt ?

- **DÉBROUSSAILLEZ** autour de chez vous avant l'été
- **ORGANISEZ** les barbecues loin de la végétation
- **RÉALISEZ VOS TRAVAUX DE BRICOLAGE**, sources d'étincelles, loin de la pelouse et des herbes sèches
- **JETEZ vos mégots dans un cendrier.** Faites attention aux cendres incandescentes



En cas de départ de feu de forêt ou de végétation

- **DONNEZ L'ALERTE** en appelant le 112, le 18 ou le 114 (personnes malentendantes)
- **ÉLOIGNEZ LES COMBUSTIBLES** (bouteilles de gaz, etc.)
- **RENTREZ** le mobilier de jardin et le tuyau d'arrosage
- **ABRITEZ-VOUS** dans un bâtiment en dur. Fermez et arrosez volets, portes et fenêtres
- **OCCULTEZ LES AÉRATIONS** et les bas de porte avec des linges mouillés
- **COUVREZ-VOUS** le nez et la bouche avec un linge humide
- **LAISSEZ VOTRE PORTAIL OUVERT** pour faciliter l'accès des pompiers
- **SI VOUS ÊTES DANS VOTRE VÉHICULE**, ne sortez pas et allez-vous garer dans une zone dégagée



En attendant les secours



RESTEZ À L'ÉCOUTE
des consignes des autorités



ÉVITEZ DE TÉLÉPHONER
afin de laisser les réseaux disponibles pour les secours



RESTEZ À L'ABRI,
n'évacuez votre domicile que sur ordre des autorités



NE PRENEZ PAS VOTRE VOITURE

POUR EN SAVOIR PLUS : georisques.gouv.fr



Fiche d'information sur les obligations de débroussaillage

Le bien que vous souhaitez acquérir ou louer est concerné par l'obligation légale de débroussaillage (OLD). Cette fiche précise les modalités qui s'y rapportent.

Le débroussaillage autour des habitations, routes et autres installations ou équipements est la meilleure des protections : **90 % des maisons détruites lors des feux de forêt se situent sur des terrains pas ou mal débroussaillés.**

Débroussailler les abords de son habitation, **c'est créer une ceinture de sécurité en cas de feu de forêt**, dans le but de se protéger, de protéger ses proches et ses biens, faciliter l'intervention des secours et de protéger la biodiversité et son cadre de vie.



Terrain respectant les obligations de débroussaillage, source : ONF.

Le débroussaillage consiste sur une profondeur d'au moins 50 mètres¹ autour de son habitation, à **réduire la quantité de végétaux** et à **créer des discontinuités** dans la végétation restante.

Ce n'est ni une coupe rase, ni un défrichage. Il s'agit de couper la végétation herbacée, les buissons et les arbustes, et selon votre département, de mettre à distance les arbres pour qu'ils ne se touchent pas.

Cette mesure est rendue obligatoire par le code forestier dans les territoires particulièrement exposés au risque d'incendie. Sont concernées toutes les **constructions situées à l'intérieur et à moins de 200 mètres des massifs forestiers, landes, maquis ou garrigues classés à risque d'incendie.**

Cette obligation relève de la responsabilité du propriétaire de la construction.

Selon la configuration de votre parcelle, et pour respecter la profondeur du débroussaillage, vous pourriez être tenu d'intervenir sur des parcelles voisines, au-delà des limites de votre propriété.

En cas de non-respect de ces obligations, vous vous exposez à des sanctions, qu'elles soient pénales ou administratives

¹ Le préfet ou le maire peut porter cette obligation à 100 mètres.

QUELLES RÈGLES S'APPLIQUENT SUR VOTRE TERRAIN ?

Vous pouvez consulter le zonage informatif à l'adresse suivante :

<https://www.georisques.gouv.fr/me-preparer-me-protger/OLD-obligations-legales-de-debroussaillement>



Des règles particulières peuvent s'appliquer :

- aux terrains situés à proximité d'infrastructures linéaires (réseaux électriques, voies ferrées, etc.) : profondeur de débroussaillement, consignes de mise en œuvre, etc. ;
- et aussi aux terrains servant d'assiette à une zone d'aménagement concertée, une association foncière urbaine, un lotissement, un site SEVESO, un camping, etc.

Qui est concerné par les travaux de débroussaillement ?

Le propriétaire de la construction est responsable du débroussaillement autour de celle-ci. Un locataire peut effectuer le débroussaillement si cela est précisé dans son contrat de location, cela n'exonère cependant pas le propriétaire de sa responsabilité pénale.

Attention : les obligations légales de débroussaillement liées à vos constructions sont à réaliser sur une **profondeur minimale de 50 mètres** à compter de celles-ci. Elles ne se limitent pas nécessairement aux limites de votre parcelle. **Vous pouvez donc être amené à réaliser des travaux de débroussaillement sur une parcelle voisine.**

Dans ce cas :

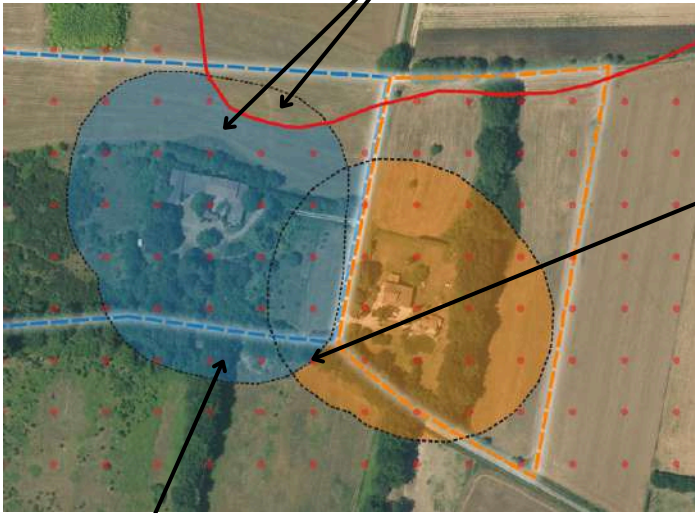
- informez vos voisins de vos obligations de débroussaillement sur leur terrain. Il est recommandé de formaliser votre demande d'accès par un **courrier avec accusé de réception**, précisant la nature des travaux à réaliser ([modèle de courrier](#)) ;
- vos voisins peuvent choisir d'effectuer eux-mêmes le débroussaillement qui vous incombe. Cependant, s'ils ne souhaitent pas le réaliser eux-mêmes mais qu'ils vous refusent l'accès, ou qu'ils ne répondent pas à votre demande d'accès au bout d'un mois à compter de la notification, la responsabilité du débroussaillement leur incombera. Vous devrez en informer le maire.

² Dans la limite du zonage informatif des obligations légales de débroussaillement.

³ Cette profondeur est fixée par arrêté préfectoral.

EXEMPLE :







Le propriétaire débroussaile les abords de sa maison sur une profondeur de 50 mètres à l'intérieur seulement du zonage informatif des OLD.



Source : IGN - ortho express 2020

En cas de superposition, l'obligation de mise en œuvre incombe en **priorité au propriétaire de la zone de superposition.**

Si la superposition concerne une **parcelle tierce qui ne génère pas d'OLD** elle-même, **chaque propriétaire dont les OLD débordent sur cette parcelle est responsable du débroussaillage des zones les plus proches des limites de sa propre parcelle.**

-  Zonage informatif des OLD
-  Parcelle propriétaire A
-  OLD qui incombe au propriétaire A
-  Parcelle propriétaire B
-  OLD qui incombe au propriétaire B
-  Profondeur de 50 mètres autour des constructions

Attention, le débroussaillage doit être réalisé **de manière continue sans tenir compte des limites de la propriété et peut ainsi déborder sur une parcelle voisine.**

COMMENT ET QUAND DÉBROUSSAILLER ?

Les modalités précises de mise en œuvre du débroussaillage sont adaptées au mieux aux conditions locales de votre département. **Premier réflexe : allez consulter le site de votre préfecture !**

Le débroussaillage comprend plusieurs types de travaux :

- des travaux de réduction importante de la végétation, qui peuvent nécessiter la coupe d'arbres ou d'arbustes, travaux recommandés durant les saisons d'**automne et d'hiver** ;
- l'entretien des zones déjà débroussaillées, qui consiste à maintenir une faible densité de végétation au sol en coupant les herbes et les broussailles ;
- le nettoyage après une opération d'entretien, comprenant l'élimination des résidus végétaux et l'éloignement de tout combustible potentiel aux abords de l'habitation.



Que faire des déchets verts ?

Vous pouvez les broyer ou les composter, car ils sont biodégradables. Vous avez également la possibilité de les déposer à la déchetterie. Vous pouvez vous renseigner auprès de votre mairie pour connaître les modalités de traitement des déchets verts dans votre commune, communauté de communes ou agglomération.

QUE RISQUEZ-VOUS SI VOUS NE DÉBROUSAILLEZ PAS VOTRE TERRAIN ?

Ne pas débroussailler son terrain, c'est **risquer l'incendie de son habitation**, mettre l'environnement et soi-même **en danger et compliquer l'intervention des services d'incendie et de secours**. Vous vous exposez également à des sanctions, telles que :

- des **sanctions pénales** : de la contravention de 5e classe, pouvant aller jusqu'à 1 500 €, au délit puni de 50 €/m² non débroussaillé ;
- des **sanctions administratives** : mise en demeure de débroussailler avec astreinte , amende administrative allant jusqu'à 50 €/m² pour les zones non débroussaillées , exécution d'office : la commune peut réaliser les travaux et facturer le propriétaire ;
- une **franchise sur le remboursement des assurances**.



Maison non débrousaillée, partiellement détruite par le passage d'un feu, Rognac (13), source : ONF.

Pour aller plus loin sur les obligations légales de débroussaillage :

[Site internet de votre préfecture](#)

Jedebroussaille.gouv.fr

[Dossier expert sur les feux de forêt | Géorisques](#)

[Obligations légales de débroussaillage | Géorisques](#)

[Articles L.134-5 à L.134-18 du code forestier](#)



**MINISTÈRE
DE LA TRANSITION
ÉCOLOGIQUE,
DE LA BIODIVERSITÉ,
DE LA FORÊT, DE LA MER
ET DE LA PÊCHE**

Liberté
Égalité
Fraternité