

GÉORISQUES

Rapport de risques

 **Commune recherchée :**

12300 Decazeville

Ce rapport de risques est délivré à titre informatif.
Il a pour but de vous montrer une vision simplifiée des risques naturels et technologiques situés près de chez vous.

Vous pouvez consulter nos conditions d'utilisation sur :
georisques.gouv.fr/cgu

7 Risques naturels identifiés :



INONDATION

E₁ sur ma commune :

EXISTANT



REMONTÉE DE NAPPE

E₁ sur ma commune :

EXISTANT



SÉISME

E₁ sur ma commune :

FAIBLE



MOUVEMENTS DE TERRAIN

E₁ sur ma commune :

EXISTANT



RETRAIT GONFLEMENT DES
ARGILES

E₁ sur ma commune :

FAIBLE



FEU DE FORÊT

E₁ sur ma commune :

EXISTANT



RADON

E₁ sur ma commune :

IMPORTANT

5 Risques technologiques identifiés :



INSTALLATIONS INDUSTRIELLES
CLASSÉES (ICPE)

E₁ sur ma commune :

CONCERNÉ



CANALISATIONS DE TRANSPORT
DE MATIÈRES DANGEREUSES

E₁ sur ma commune :

CONCERNÉ



POLLUTION DES SOLS

 sur ma commune :

CONCERNÉ



RUPTURE DE BARRAGE

 sur ma commune :

CONCERNÉ



RISQUES MINIERS

 sur ma commune :

EXISTANT

Risque d'inondation sur Decazeville

Risque sur la commune **EXISTANT**

L'inondation est une submersion, rapide ou lente, d'une zone habituellement hors de l'eau.

Les types de risques d'inondation sur ma commune

- Par une crue torrentielle ou à montée rapide de cours d'eau
 Crue torrentielle ou à montée rapide de cours d'eau: Une crue dite « éclair », se caractérise par une montée des eaux rapide, qui s'accompagne d'un courant très puissant et dangereux, pouvant charrier des éléments solides (sable, galets, etc).



Informations détaillées :



PPRN : Decazeville (12DDT20150028)

Le plan de prévention des risques naturels (PPRN) de type Inondation nommé Decazeville a été approuvé sur votre commune.

Le PPR couvre les aléas suivants :

Inondation

Par une crue torrentielle ou à montée rapide de cours d'eau

Votre commune est concernée par un plan de zonage couvrant les règlements suivants :

- 02 : Prescriptions
- 03 : Interdiction
- 04 : Interdiction stricte

Date de prescription : 13/12/2002

Date d'approbation : 14/12/2006

Le plan de prévention des risques est un document réalisé par l'État qui interdit de construire dans les zones les plus exposées et encadre les constructions dans les autres zones exposées.

Pour avoir le règlement complet et l'ensemble des détails du PPR, vous pouvez consulter [La page de détail de ce PPR.](#)

Risque d'inondation sur Decazeville



AZI : Lot

L'atlas des zones inondables (AZI) vise à faciliter la connaissance des risques d'inondations par les collectivités territoriales, les services de l'État et le public.



PAPI : PAPI - Lot

Votre commune bénéficie d'un programme d'actions de prévention des inondations (PAPI) dont l'identifiant est PAPI_2022_0012.

Il couvre les aléas et sous aléas :

Ce programme vise à réduire les conséquences des inondations sur les personnes et les biens. Un PAPI peut ouvrir droit à des subventions au profit des habitants et les petites entreprises, pour les aides à réaliser des travaux de réduction de la vulnérabilité de leur habitation ou de leur bâtiment.



DDRM : DDRM12

Dans son Dossier Départemental des Risques Majeurs (DDRM), la préfecture a classé votre commune à risque pour les aléas et sous aléas :

[Inondation](#)

Par une crue torrentielle ou à montée rapide de cours d'eau

4 inondations classées en catastrophe naturelle dans ma commune :

Une CATNAT est une Catastrophe Naturelle, liée à un phénomène ou conjonction de phénomènes dont les effets sont particulièrement dommageables. Lorsqu'une catastrophe naturelle frappe un territoire, on dit que "le territoire est en état de catastrophe naturelle".

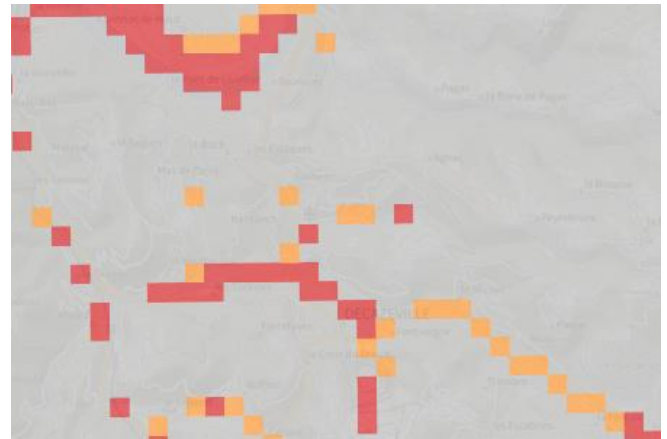
Code NOR	Libellé	Début le	Sur le journal officiel du
IOME2421328A	Inondations et/ou Coulées de Boue	10/07/2024	21/08/2024
INTE0300740A	Inondations et/ou Coulées de Boue	03/12/2003	13/12/2003
INTE9400580A	Inondations et/ou Coulées de Boue	04/11/1994	25/11/1994
NOR19821118	Inondations et/ou Coulées de Boue	06/11/1982	19/11/1982

Risque de remontées de nappe sur Decazeville

Risque sur la commune **EXISTANT**

Une inondation par remontée de nappe se produit lorsque la nappe phréatique (le réservoir d'eau souterrain) sature le sol et remonte à la surface, souvent après des pluies prolongées ou des crues.

Les remontées de nappes peuvent provoquer l'inondation de caves et engendrer l'endommagement du bâti, notamment du fait d'infiltrations dans les murs. A long terme, des infiltrations dans les murs peuvent désagréger les mortiers. Il faut être très prudent lors des opérations de pompage lorsque des caves ont été inondées afin de ne pas fragiliser les murs à cause d'une différence de pression exercée par l'eau.



	Zones potentiellement sujettes aux débordements de nappe fiabilité FORTE		Zones potentiellement sujettes aux inondations de cave fiabilité FORTE		Pas de débordement de nappe ni d'inondations de cave fiabilité FORTE
	Zones potentiellement sujettes aux débordements de nappe fiabilité MOYENNE		Zones potentiellement sujettes aux inondations de cave fiabilité MOYENNE		Pas de débordement de nappe ni d'inondations de cave fiabilité MOYENNE
	Zones potentiellement sujettes aux débordements de nappe fiabilité FAIBLE		Zones potentiellement sujettes aux inondations de cave fiabilité FAIBLE		Pas de débordement de nappe ni d'inondations de cave fiabilité FAIBLE
	Zones potentiellement sujettes aux débordements de nappe fiabilité INCONNUE		Zones potentiellement sujettes aux inondations de cave fiabilité INCONNUE		Pas de débordement de nappe ni d'inondations de cave fiabilité INCONNUE

Informations détaillées :



REMONTÉE DE NAPPES :

Votre niveau d'exposition aux remontées de nappes est : Zones potentiellement sujettes aux débordements de nappe.

L'indication de fiabilité associé à votre zone est : FAIBLE



PAPI : PAPI - Lot

Votre commune bénéficie d'un programme d'actions de prévention des inondations (PAPI) dont l'identifiant est PAPI_2022_0012.

Il couvre les aléas et sous aléas :

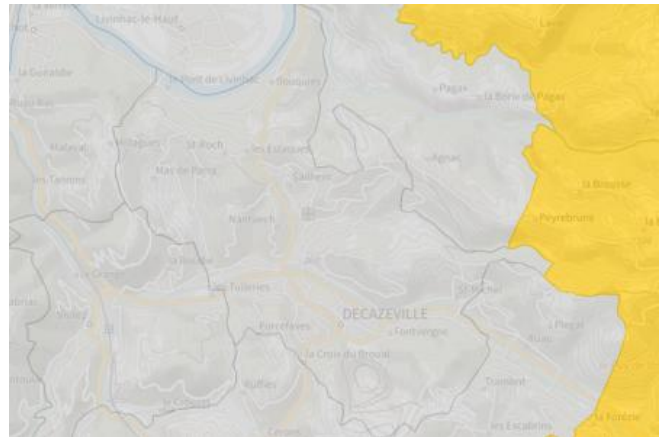
Ce programme vise à réduire les conséquences des inondations sur les personnes et les biens. Un PAPI peut ouvrir droit à des subventions au profit des habitants et les petites entreprises, pour les aides à réaliser des travaux de réduction de la vulnérabilité de leur habitation ou de leur bâtiment.

Risque de séisme sur Decazeville

Risque sur la commune **FAIBLE**

Les tremblements de terre naissent généralement dans les profondeurs de l'écorce terrestre et causent des secousses plus ou moins violentes à la surface du sol. Généralement engendrés par la reprise d'un mouvement tectonique le long d'une faille, ils peuvent avoir pour conséquence d'autres phénomènes : mouvements de terrain, raz de marée, liquéfaction des sols (perte de portance), effet hydrologique.

Certains sites, en fonction de leur relief et de la nature du sol, peuvent amplifier les mouvements créés par le séisme. On parle alors d'effet de site. On caractérise un séisme par sa magnitude (énergie libérée) et son intensité (effets observés ou ressentis par l'homme, ampleurs des dégâts aux constructions).



Informations détaillées :



SÉISME : Échelle réglementaire et obligations associées

Sur l'échelle réglementaire, à votre adresse, le risque sismique est de 1/5.

Pour votre sécurité, à partir d'un risque de niveau 2, des obligations en cas de travaux ou de construction sont liées à prévenir votre risque sismique. Vous pouvez les consulter sur cette fiche.

Risque de mouvements de terrain sur Decazeville

Risque sur la commune **EXISTANT**

Les mouvements de terrain regroupent un ensemble de déplacements, plus ou moins brutaux, du sol ou du sous-sol.

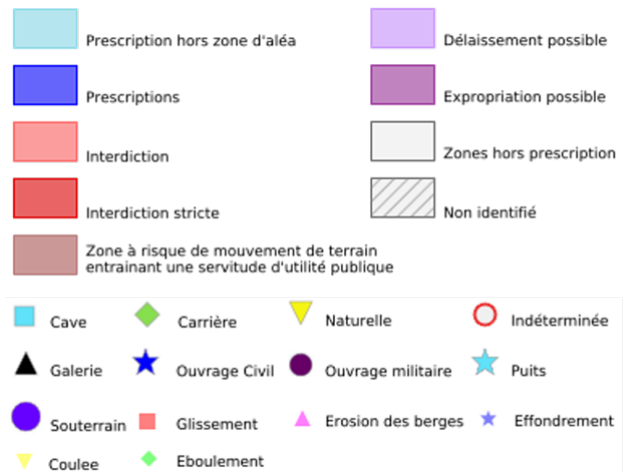
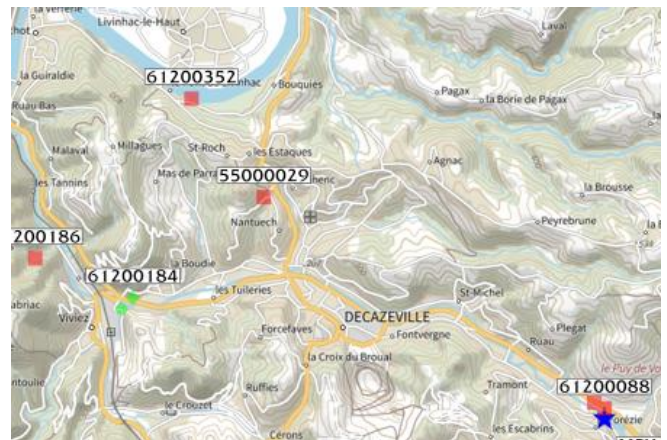
Les volumes en jeu peuvent aller de quelques mètres cubes à plusieurs millions de mètres cubes.

Les déplacements peuvent être lents (quelques millimètres par an) à très rapides (quelques centaines de mètres par jour).

Généralement, les mouvements de terrain mobilisant un volume important sont peu rapides. Ces phénomènes sont souvent très destructeurs, car les aménagements humains y sont très sensibles et les dommages aux biens sont considérables et souvent irréversibles.

Les types de risques mouvements de terrain à ma commune:

- Eboulements ou chutes de pierres et de blocs.
Action de l'érosion, des conditions météorologiques et des systèmes racinaires sur les flancs rocheux, entraînant le détachement de pierres et blocs.



Informations détaillées :

DDR : **DDRM12**

Dans son Dossier Départemental des Risques Majeurs (DDRM), la préfecture a classé votre commune à risque pour les aléas et sous aléas :

- Mouvement de terrain
- Eboulement ou chutes de pierres et de blocs

1 Mouvements de terrain classés en catastrophe naturelle dans ma commune :

Une CATNAT est une Catastrophe Naturelle, liée à un phénomène ou conjonction de phénomènes dont les effets sont particulièrement dommageables. Lorsqu'une catastrophe naturelle frappe un territoire, on dit que "le territoire est en état de catastrophe naturelle".

Code NOR	Libellé	Début le	Sur le journal officiel du
INTE1604025A	Mouvement de Terrain	05/03/2014	10/04/2016

Risque de mouvements de terrain sur Decazeville

Liste des mouvements de terrain recensés dans un rayon de 100m en annexe 1.

Risque de retrait gonflement des argiles sur Decazeville

R Risque sur la commune **FAIBLE**

Les sols qui contiennent de l'argile gonflent en présence d'eau (saison des pluies) et se tassent en saison sèche. Ces mouvements de gonflement et de rétractation du sol peuvent endommager les bâtiments (fissuration). Les maisons individuelles qui n'ont pas été conçues pour résister aux mouvements des sols argileux peuvent être significativement endommagées. C'est pourquoi le phénomène de retrait et de gonflement des argiles est considéré comme un risque naturel. Le changement climatique, avec l'aggravation des périodes de sécheresse, augmente ce risque.



Informations détaillées :



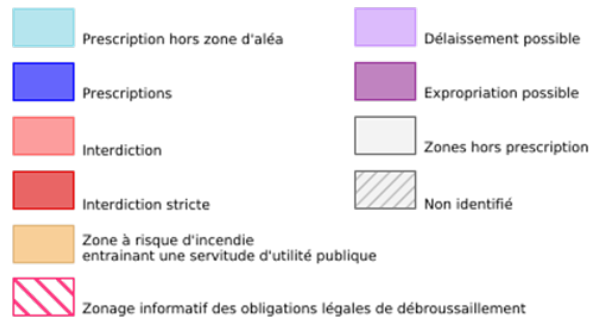
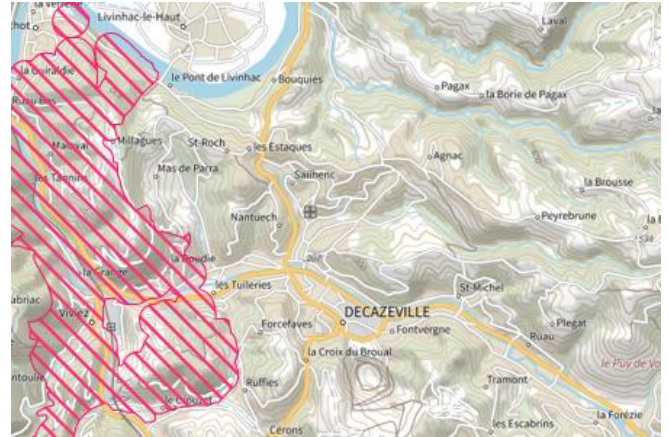
RGA : Échelle réglementaire et obligations associées

Sur l'échelle réglementaire, à votre adresse, le risque de gonflement des argiles est de **1/3**.
Pour votre sécurité, des obligations en cas de travaux ou de construction sont liées à prévenir le risque.

Risque de feu de forêt sur Decazeville

 Risque sur la commune **EXISTANT**

Un incendie de forêt ou de végétation peut être défini comme une combustion, qui se développe sans contrôle dans le temps et dans l'espace, dans un milieu végétalisé. On parle d'incendie de forêt lorsqu'une forêt, un maquis ou une garrigue, d'une surface minimale de 0,5 hectares d'un seul tenant, est touché par les flammes et qu'une partie au moins des arbres ou arbustes est détruite.



Informations détaillées :



OLD : Obligation Légale de Débroussaillage

Votre commune se situe dans une zone concernée par les obligations légales de débroussaillage (OLD). Il s'agit de débroussailler, à l'intérieur de ce zonage :

- les abords des constructions sur une profondeur minimale de 50 mètres ;
- les voies privées sur une profondeur maximale de 10 mètres de part et d'autre de la voie.

Pour en savoir plus, vous pouvez consulter la page dédiée aux OLD sur Géorisques, le site jedebranchage.gouv.fr et le site de l'ONF.

Vous pouvez également consulter la fiche informative sur les obligations de débroussaillage.

Risque radon sur Decazeville

Risque sur la commune **IMPORTANT**

Le radon est un gaz radioactif naturel. Il est présent dans le sol, l'air et l'eau. Il présente principalement un risque sanitaire pour l'homme lorsqu'il s'accumule dans les bâtiments.



Informations détaillées :



RADON : Potentiel radon élevé : recommandations et obligations

Sur l'échelle réglementaire dans votre commune, le potentiel radon est de **3/3**.

Pour votre sécurité, lorsque le potentiel radon est élevé (niveau 3), il existe des recommandations et une obligation d'informer les acquéreurs ou locataires. Vous pouvez les consulter sur cette fiche.

Risque lié aux installations industrielles classées (ICPE) sur Decazeville

Risque sur la commune **CONCERNÉ**

Les installations classées pour la protection de l'environnement (ICPE) sont les exploitations industrielles ou agricoles susceptibles de créer des risques ou de provoquer des pollutions ou nuisances, notamment pour la sécurité et la santé des riverains.

Les établissements Seveso stockent ou manipulent des quantités importantes de substances et mélanges dangereux.

Les établissements Seveso seuil haut stockent plus de substances et mélanges dangereux que les établissements Seveso seuil bas.

Les établissements relevant des rubriques 4XXX sont des établissements qui stockent ou manipulent des substances et mélanges dangereux et sont autorisés ou enregistrés pour cette activité.

Les types de risques installations industrielles classées (ICPE) sur

- 1 installation(s) classée(s) non SEVESO manipulant des substances et mélanges dangereux sur la commune



Informations détaillées :

1 installation(s) classée(s) non SEVESO manipulant des substances et mélanges dangereux sur la commune

Nom de l'établissement	Statut SEVESO
JINJIANG SAM	Non Seveso

Canalisations de transport de matières dangereuses sur Decazeville

 Risque sur la commune **CONCERNÉ**

Les canalisations sont fixes et protégées. En général, elles sont enterrées à au moins 80 cm de profondeur. Les canalisations sont utilisées pour le transport sur grandes distances du gaz naturel (gazoducs), des hydrocarbures liquides ou liquéfiés (oléoducs, pipelines), de certains produits chimiques (éthylène, propylène...) et de la saumure (saumoduc).



Risque de pollution des sols sur Decazeville

Risque sur la commune **CONCERNÉ**

Un site pollué est un site qui, du fait d'anciens dépôts de déchets ou d'infiltration de substances polluantes, présente une pollution susceptible de provoquer une nuisance ou un risque pérenne pour les personnes ou l'environnement.

Les types de Pollution des sols sur ma commune

- 1 secteur(s) d'information(s) sur les sols sur la commune
L'État élabore, au regard des informations dont il dispose, des secteurs d'information sur les sols qui comprennent les terrains où la connaissance de la pollution des sols justifie, notamment en cas de changement d'usage (réalisation de travaux sur la parcelle avec mouvements de terre), la réalisation d'études de sols et de mesures de gestion de la pollution pour préserver la sécurité, la santé ou la salubrité publique et l'environnement.
- 4 site(s) pollué(s) ou potentiellement pollué(s) sur la commune.
Le ministère chargé de l'environnement inventorie les sites et sols pollués, ou potentiellement pollués, appelant une action des pouvoirs publics, à titre préventif ou curatif.
- 76 ancien(s) site(s) industriel(s) ou activité(s) de service sur la commune.
La carte des anciens sites industriels et activités de services recense les anciennes activités susceptibles d'être à l'origine d'une pollution des sols. Il peut s'agir d'anciennes activités industrielles ou encore d'anciennes activités de services potentiellement polluantes. La CASIAS ne renseigne aucunement sur l'état de pollution ou non d'un site.



Informations détaillées :



SIS :

Votre commune contient au moins un secteur d'information sur les sols (SIS) pouvant occasionner des obligations et des restrictions d'usage.
Renseignez vous auprès de votre mairie.

Liste des sites pollués ou potentiellement pollués recensés dans un rayon de 250m en annexe 2.

Liste des anciens sites industriels ou activités de service recensés dans un rayon de 500m en annexe 3.

Risque rupture de barrage sur Decazeville

 Risque sur la commune **CONCERNÉ**

La rupture d'un barrage peut être une destruction partielle ou totale de l'ouvrage. Elle a pour conséquence une libération soudaine d'une partie de l'eau retenue et entraîne la formation d'une « vague » (onde de submersion) qui se propage vers l'aval. Celle-ci peut avoir pour conséquence une augmentation très rapide du niveau de l'eau à l'aval avec des effets potentiellement destructeurs.

Géorisques ne possède pas de données cartographiques sur ce risque à ce jour

Informations détaillées :



DDRM : **DDRM12**

Dans son Dossier Départemental des Risques Majeurs (DDRM), la préfecture a classé votre commune à risque pour les aléas et sous aléas :

[Rupture de barrage](#)

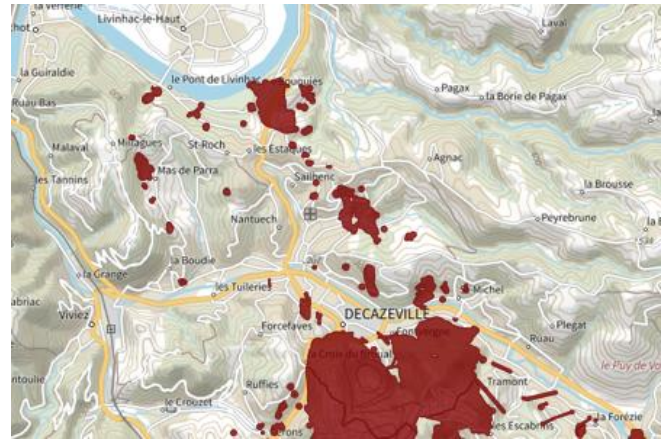
Risque minier sur Decazeville

Risque sur la commune **EXISTANT**

A l'arrêt de l'exploitation des mines souterraines, et en dépit des travaux de mise en sécurité, peuvent se produire plusieurs types de risques.

Il y a généralement des mouvements résiduels de terrain : effondrements localisés ou généralisés, affaissements. Les dommages peuvent être importants et affecter les bâtiments, la voirie ainsi que les réseaux notamment de gaz et d'eau.

Selon leur nature, les anciennes exploitations minières peuvent générer d'autres risques : pollution de l'eau, inondation par remontée des eaux en zones affaissées, explosions gazeuses (grisou), émissions de gaz asphyxiants, toxiques ou de radioactivité (uranium ou radon).



Informations détaillées :

PPRM : PPRM du bassin de Decazeville

Le plan de prévention des risques miniers (PPRM) nommé PPRM du bassin de Decazeville a été approuvé sur votre commune.

Le PPRM couvre les aléas suivants :

[Emissions en surface de gaz de mine](#)

[Echauffement des terrains de dépôts](#)

[Affaissement minier](#)

[Effondrements localisés](#)

[Affaissements progressifs](#)

[Tassements](#)

[Glissements ou mouvements de pente](#)

[Ecoulements rocheux](#)

Date de prescription : 21/12/2012

Date d'approbation : 19/06/2017

Le plan de prévention des risques est un document réalisé par l'État qui interdit de construire dans les zones les plus exposées et encadre les constructions dans les autres zones exposées.

Pour avoir le règlement complet et l'ensemble des détails du PPR, vous pouvez consulter [La page de détail de ce PPR.](#)

DDRM : DDRM12

Dans son Dossier Départemental des Risques Majeurs (DDRM), la préfecture a classé votre commune à risque pour les aléas et sous aléas :

[Affaissement minier](#)

Risque minier sur Decazeville

Annexe 1 : Liste des mouvements de terrain recensés dans un rayon de 100m

2 mouvements de terrain recensés dans la commune

Identifiant	Type	Lieu
55000029	Glissement	
61200352	Glissement	CD 21, rive gauche du Lot, vers la station de pompage

Annexe 2 : Liste des sites pollués ou potentiellement pollués recensés dans un rayon de 250m

Les tableaux ci-dessous répertorient les sites pollués ou potentiellement pollués ainsi que les anciens sites industriels ou activités de service (base de données CASIAS) sur votre commune.

4 sites pollués ou potentiellement pollués à moins de 250m

Identifiant	Nom établissement	Statut instruction
SSP000867001	ANCIEN ATELIER EIS	En cours
SSP000869101	ZI DU CENTRE	En cours
SSP000803501	PLATE FORME DE DECAZEVILLE	En cours
SSP000248401	CENTRE EDF GDF SERVICES AVEYRON LOZERE (ANCIENNE USINE A GAZ)	En cours

Annexe 3 : Liste des anciens sites industriels ou activités de service recensés dans un rayon de 500m

76 anciens sites industriels ou activités de service à moins de 500m

Identifiant	Nom établissement	Etat	Activité principale
SSP3939331		En arrêt	
SSP3939330		Indéterminé	
SSP3939329	Ancienne usine à gaz	En arrêt	
SSP3939328		En arrêt	
SSP3939326		Indéterminé	
SSP3939325		Indéterminé	
SSP3939324		En arrêt	
SSP3939323		Indéterminé	
SSP3939320		En arrêt	
SSP3939319		En arrêt	
SSP3939318		En arrêt	
SSP3939317		Indéterminé	
SSP3939188	hangar à minerais (ex HBCM)	En arrêt	
SSP3939187	Four tunnel et presse (ex HBCM)	En arrêt	
SSP3939186	Bassin à brai puis atelier de sulfate (ex	En arrêt	
SSP3939185	Atelier de galvanisation (ex HBCM)	En arrêt	
SSP3939184	Forge à bras (ex HBCM)	En arrêt	
SSP3939183	Agglomérés (ex HBCM)	En arrêt	
SSP3939182	Haut Fournaux et Dépôt de liquides	En arrêt	
SSP3939181	Dépôt de liquides inflammables (ex	En arrêt	
SSP3939180	Centre auto Formule 1 ex Fonderie (ex	En arrêt	
SSP3939179	stockage de produits radioactifs (ex	En arrêt	
SSP3939178	Aciérie (ex HBCM)	En arrêt	
SSP3939177	Dépôt de liquides inflammables (ex	En arrêt	
SSP3939176	Cokerie : agglomération des minerais et	En arrêt	
SSP3939175	Dépôt de liquides inflammables (ex	En arrêt	
SSP3939174	Crassier H.B.C.M. (Houillères)	En arrêt	
SSP3939173	décharge	En arrêt	
SSP3939172	Dépôt de liquides inflammables (ex	Indéterminé	
SSP3939171	Sigal Alfred	Indéterminé	
SSP3939170	Stockage pneus / ferraille auto	Indéterminé	
SSP3939169	Salles	En arrêt	
SSP3939168	Sabathier Pierre	En arrêt	
SSP3939167	SA des Cars Aveyronnais	En arrêt	
SSP3939166	Sté Romero et Soutoul / SMB	Indéterminé	
SSP3939165	Carrosserie Rouquette et Fournier /	Indéterminé	
SSP3939164	Serrurerie Prompt	En arrêt	
SSP3939163	Carrosserie Rigal Gilbert	En arrêt	

Identifiant	Nom établissement	Etat	Activité principale
SSP3939162	Station service Portero	Indéterminé	
SSP3939161	Sté nouvelle MMSR (1/3 de l'ex AUMD)	Indéterminé	
SSP3939160	SA Fonderie Rivière Decazeville	Indéterminé	
SSP3939159	Ets Nadal	Indéterminé	
SSP3939158	Grialou Raymond	En arrêt	
SSP3939157	Atelier Relais Cantos	Indéterminé	
SSP3939156	Teinturerie Ginestet	En arrêt	
SSP3939155	Blanchisserie Cantos Henri	En arrêt	
SSP3939153	Station service FINA	En arrêt	
SSP3939152	SESD (Société d'Exploitation de la	En arrêt	
SSP3939151	Les Fils d'Abraham	En arrêt	
SSP3939150	Teinturerie Rols	En arrêt	
SSP3939149	SARL SBI	En arrêt	
SSP3939148	S.A.D.A.R. (SA Distribution Automobile	Indéterminé	
SSP3939147	Serrurerie Roques Guy	En arrêt	
SSP3939146	Station service Romiguère garage	Indéterminé	
SSP3939145	R.A.G.T.	Indéterminé	
SSP3939144	Les Cars Pons : entrepreneur et	En arrêt	
SSP3939143	Les Cars Pons : entrepreneur et	En arrêt	
SSP3939142	STATION SERVICE PLANELL	En arrêt	
SSP3939141	SA Vallourec	Indéterminé	
SSP3939140	Christian Pechoultres	En arrêt	
SSP3939139		Indéterminé	
SSP3939138	Atelier de serrurerie et de ferronnerie	En arrêt	
SSP3939137	Sté Nouvelle Manucentre	En arrêt	
SSP3939136	Garage Grès Hubert	Indéterminé	
SSP3939135	Fernand Garrigues transport	En arrêt	
SSP3939134	SA Junex Station service	Indéterminé	
SSP3939133	SA Junex Station service	Indéterminé	
SSP3939132	Vulcanisateur Víctor Fernandez	En arrêt	
SSP3939131	Chaufferie centrale de Decazeville	Indéterminé	
SSP3939130	Station service	En arrêt	
SSP3939129		En arrêt	
SSP3939128	Garage Alfred Cassan (PEUGEOT)	Indéterminé	
SSP3939127	STE CANTOS	Indéterminé	
SSP3939126	Garage RENAULT	En arrêt	
SSP650811	COMMUNE DE DECAZEVILLE	En arrêt	
SSP650115	MOLENAT PVC	En arrêt	



RÉPUBLIQUE
FRANÇAISE

Liberté
Égalité
Fraternité



QUE FAIRE
EN CAS D'...

Premier risque naturel en France, les inondations concernent une très grande majorité des territoires français.

INONDATION ?

Avant une inondation

- **RENSEIGNEZ-VOUS** auprès de la **mairie** sur le type d'inondation qui vous concerne et les mesures de protection (lieux d'hébergement en cas d'évacuation, etc.)
- **FAITES RÉALISER** un **diagnostic** de vulnérabilité de votre maison
- **PRÉPAREZ** votre **kit d'urgence 72 heures** avec les objets et articles essentiels
- **PRÉVOYEZ** les dispositifs de **protection à installer** : sacs de sable, barrières amovibles (batardeaux) et le matériel pour surélever les meubles
- **AMÉNAGEZ** une **zone refuge** à l'étage, avec une ouverture permettant l'évacuation **OU IDENTIFIEZ** un lieu à proximité pour vous réfugier



Quand une inondation est annoncée et que l'eau monte

- **ÉLOIGNEZ-VOUS** des cours d'eau, des berges et des ponts
- **REPORTEZ** tous vos déplacements, que ce soit à pied ou en voiture
- **N'ALLEZ PAS CHERCHER** vos enfants à l'école ou à la crèche : ils y sont en sécurité
- **INFORMEZ-VOUS** sur les sites Météo-France et Vigicrues
- **INSTALLEZ** les dispositifs de protection, sans vous mettre en danger, et placez en hauteur les produits polluants
- **COUPEZ**, si possible, les réseaux de gaz, d'électricité et de chauffage
- **RÉFUGIEZ-VOUS** dans un bâtiment, en hauteur ou à l'étage, avec le kit d'urgence 72 heures
- **NE DESCENDEZ PAS** dans les sous-sols ou les parkings souterrains

Pendant toute la durée de l'inondation



NE PRENEZ PAS VOTRE VOITURE, 30 cm d'eau suffisent à emporter une voiture



ÉVITEZ DE TÉLÉPHONER afin de laisser les réseaux disponibles pour les secours



RESTEZ À L'ABRI, n'évacuez votre domicile que sur ordre des autorités



RESTEZ À L'ÉCOUTE des consignes des autorités



RÉPUBLIQUE
FRANÇAISE

Liberté
Égalité
Fraternité



QUE FAIRE
EN CAS DE...

Le séisme est le risque naturel majeur potentiellement le plus meurtrier, tant par ses effets directs (chutes d'objets et effondrement de bâtiments) qu'indirects (mouvements de terrain, tsunami, etc.).

SÉISME ?

Avant les secousses, préparez-vous

- **REPÉREZ les endroits où vous protéger :** loin des fenêtres, sous un meuble solide
- **FIXEZ les appareils et meubles lourds** pour éviter qu'ils ne soient projetés ou renversés
- **PRÉPAREZ VOTRE KIT D'URGENCE 72H** avec les objets et articles essentiels
- **FAITES RÉALISER UN DIAGNOSTIC de vulnérabilité** de votre bâtiment



Pendant les secousses

- **ABRITEZ-VOUS PRÈS D'UN MUR**, d'une structure porteuse ou sous des meubles solides
- **ELOIGNEZ-VOUS DES FENÊTRES** pour éviter les bris de verre
- Si vous êtes en rez-de-chaussée ou à proximité d'une sortie, **ÉLOIGNEZ-VOUS DU BÂTIMENT**
- **NE RESTEZ PAS PRÈS DES LIGNES ÉLECTRIQUES** ou d'ouvrages qui pourraient s'effondrer (ponts, corniches, ...)
- **EN VOITURE, NE SORTEZ PAS** et arrêtez-vous à distance des bâtiments
- **RESTEZ ATTENTIF :** après une première secousse, il peut y avoir des répliques



Après les secousses



SORTEZ DU BÂTIMENT, évacuez par les escaliers et éloignez-vous de ce qui pourrait s'effondrer



ELOIGNEZ-VOUS DES CÔTES et rejoignez les hauteurs : un séisme peut provoquer un tsunami



ÉVITEZ DE TÉLÉPHONER afin de laisser les réseaux disponibles pour les secours



RESTEZ À L'ÉCOUTE des consignes des autorités



RÉPUBLIQUE
FRANÇAISE

Liberté
Égalité
Fraternité



QUE FAIRE
EN CAS D'...

Un accident industriel peut exposer la population et l'environnement à des effets thermiques, toxiques ou de surpression, jusqu'à plusieurs dizaines de kilomètres du lieu de l'accident.

ACCIDENT INDUSTRIEL ?

Si vous vivez dans une zone à risques industriels majeurs

- **DEMANDEZ À VOTRE MAIRIE** les brochures d'information éditées par l'industriel en lien avec la **préfecture** : elles informent sur les signaux d'alerte et indiquent la conduite à tenir
- **IDENTIFIEZ LE SIGNAL NATIONAL D'ALERTE** pour le reconnaître en cas d'événement
- **PRÉPAREZ VOTRE KIT D'URGENCE 72h** et munissez-vous de gros scotch

Alerte



Fin d'alerte



En cas d'accident industriel, dès que vous entendez le signal sonore d'alerte

- **METTEZ-VOUS À L'ABRI** dans un bâtiment en dur, fermez portes et fenêtres
- **ELOIGNEZ-VOUS DES FENÊTRES** afin de vous protéger des éclats de verre éventuels
- **CALFEUTREZ AVEC LE GROS SCOTCH LES OUVERTURES ET LES AÉRATIONS**, arrêtez la ventilation et la climatisation
- **EN CAS DE GÊNE RESPIRATOIRE** respirez à travers un linge humide
- **SI VOUS ÊTES DANS VOTRE VÉHICULE**, gagnez un bâtiment le plus rapidement possible
- **N'ALLEZ PAS CHERCHER VOS ENFANTS**, ils sont pris en charge par les équipes pédagogiques ou les secours



Jusqu'à la fin de l'alerte



RESTEZ À L'ÉCOUTE
des consignes des autorités



ÉVITEZ DE TÉLÉPHONER
afin de laisser les réseaux disponibles pour les secours



RESTEZ À L'ABRI,
n'évacuez votre domicile que sur ordre des autorités



NE FUMEZ PAS,
évités toute flamme ou étincelle



RÉPUBLIQUE
FRANÇAISE

Liberté
Égalité
Fraternité



QUE FAIRE
EN CAS DE...

En France, 9 feux sur 10 sont d'origine humaine : en cas de sécheresse, de canicule ou de vent fort, un mégot mal éteint jeté depuis une fenêtre de voiture peut suffire à dévaster des hectares de végétation en quelques minutes.

FEU DE FORÊT ?

Comment éviter les départs de feu de forêt ?

- **DÉBROUSSAILLEZ** autour de chez vous avant l'été
- **ORGANISEZ** les barbecues loin de la végétation
- **RÉALISEZ VOS TRAVAUX DE BRICOLAGE**, sources d'étincelles, loin de la pelouse et des herbes sèches
- **JETEZ vos mégots dans un cendrier.** Faites attention aux cendres incandescentes



En cas de départ de feu de forêt ou de végétation

- **DONNEZ L'ALERTE** en appelant le 112, le 18 ou le 114 (personnes malentendantes)
- **ÉLOIGNEZ LES COMBUSTIBLES** (bouteilles de gaz, etc.)
- **RENTREZ** le mobilier de jardin et le tuyau d'arrosage
- **ABRITEZ-VOUS** dans un bâtiment en dur. Fermez et arrosez volets, portes et fenêtres
- **OCCULTEZ LES AÉRATIONS** et les bas de porte avec des linges mouillés
- **COUVREZ-VOUS** le nez et la bouche avec un linge humide
- **LAISSEZ VOTRE PORTAIL OUVERT** pour faciliter l'accès des pompiers
- **SI VOUS ÊTES DANS VOTRE VÉHICULE**, ne sortez pas et allez-vous garer dans une zone dégagée



En attendant les secours



RESTEZ À L'ÉCOUTE
des consignes des autorités



ÉVITEZ DE TÉLÉPHONER
afin de laisser les réseaux disponibles pour les secours



RESTEZ À L'ABRI,
n'évacuez votre domicile que sur ordre des autorités



NE PRENEZ PAS VOTRE VOITURE

POUR EN SAVOIR PLUS : georisques.gouv.fr



Fiche d'information sur les obligations de débroussaillage

Le bien que vous souhaitez acquérir ou louer est concerné par l'obligation légale de débroussaillage (OLD). Cette fiche précise les modalités qui s'y rapportent.

Le débroussaillage autour des habitations, routes et autres installations ou équipements est la meilleure des protections : **90 % des maisons détruites lors des feux de forêt se situent sur des terrains pas ou mal débroussaillés.**

Débroussailler les abords de son habitation, **c'est créer une ceinture de sécurité en cas de feu de forêt**, dans le but de se protéger, de protéger ses proches et ses biens, faciliter l'intervention des secours et de protéger la biodiversité et son cadre de vie.



Terrain respectant les obligations de débroussaillage, source : ONF.

Le débroussaillage consiste sur une profondeur d'au moins 50 mètres¹ autour de son habitation, à **réduire la quantité de végétaux** et à **créer des discontinuités** dans la végétation restante.

Ce n'est ni une coupe rase, ni un défrichage. Il s'agit de couper la végétation herbacée, les buissons et les arbustes, et selon votre département, de mettre à distance les arbres pour qu'ils ne se touchent pas.

Cette mesure est rendue obligatoire par le code forestier dans les territoires particulièrement exposés au risque d'incendie. Sont concernées toutes les **constructions situées à l'intérieur et à moins de 200 mètres des massifs forestiers, landes, maquis ou garrigues classés à risque d'incendie.**

Cette obligation relève de la responsabilité du propriétaire de la construction.

Selon la configuration de votre parcelle, et pour respecter la profondeur du débroussaillage, vous pourriez être tenu d'intervenir sur des parcelles voisines, au-delà des limites de votre propriété.

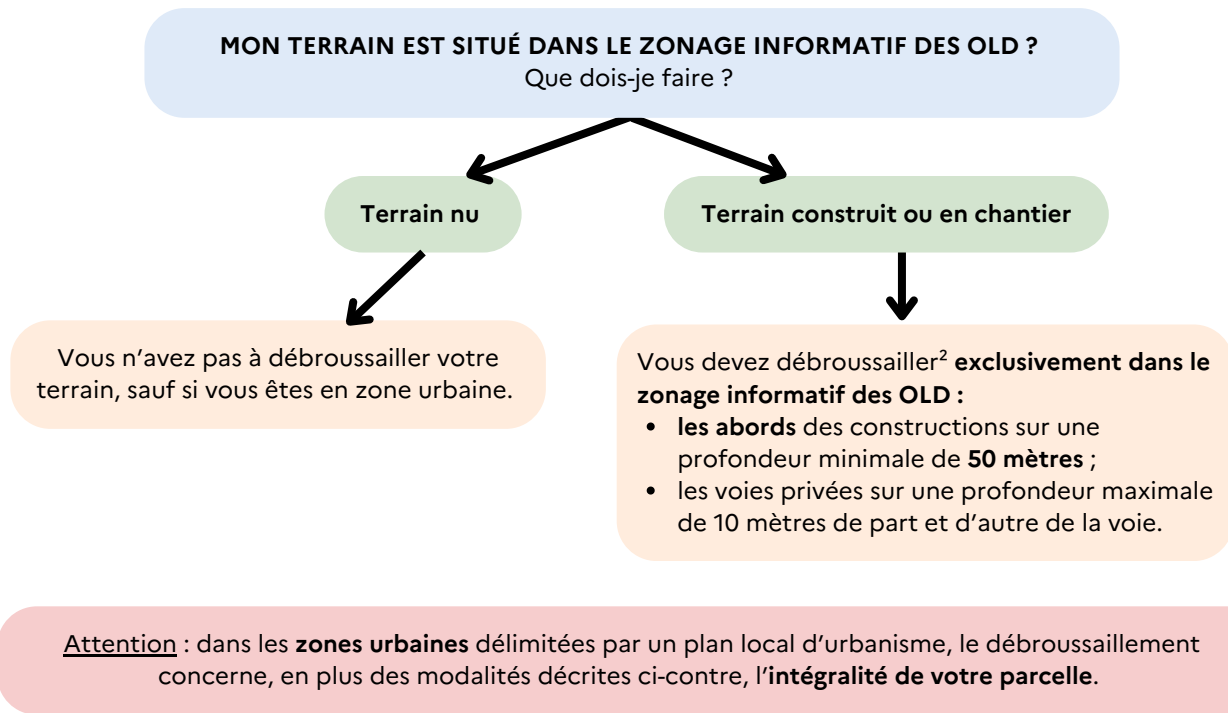
En cas de non-respect de ces obligations, vous vous exposez à des sanctions, qu'elles soient pénales ou administratives

¹ Le préfet ou le maire peut porter cette obligation à 100 mètres.

QUELLES RÈGLES S'APPLIQUENT SUR VOTRE TERRAIN ?

Vous pouvez consulter le zonage informatif à l'adresse suivante :

<https://www.georisques.gouv.fr/me-preparer-me-protger/OLD-obligations-legales-de-debroussaillement>



Des règles particulières peuvent s'appliquer :

- aux terrains situés à proximité d'infrastructures linéaires (réseaux électriques, voies ferrées, etc.) : profondeur de débroussaillage, consignes de mise en œuvre, etc. ;
- et aussi aux terrains servant d'assiette à une zone d'aménagement concertée, une association foncière urbaine, un lotissement, un site SEVESO, un camping, etc.

Qui est concerné par les travaux de débroussaillage ?

Le propriétaire de la construction est responsable du débroussaillage autour de celle-ci. Un locataire peut effectuer le débroussaillage si cela est précisé dans son contrat de location, cela n'exonère cependant pas le propriétaire de sa responsabilité pénale.

Attention : les obligations légales de débroussaillage liées à vos constructions sont à réaliser sur une **profondeur minimale de 50 mètres** à compter de celles-ci. Elles ne se limitent pas nécessairement aux limites de votre parcelle. **Vous pouvez donc être amené à réaliser des travaux de débroussaillage sur une parcelle voisine.**

Dans ce cas :

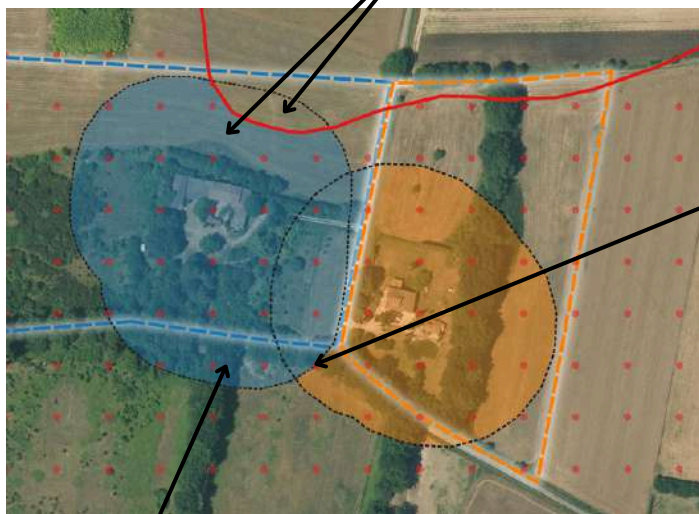
- informez vos voisins de vos obligations de débroussaillage sur leur terrain. Il est recommandé de formaliser votre demande d'accès par un **courrier avec accusé de réception**, précisant la nature des travaux à réaliser ([modèle de courrier](#)) ;
- vos voisins peuvent choisir d'effectuer eux-mêmes le débroussaillage qui vous incombe. Cependant, s'ils ne souhaitent pas le réaliser eux-mêmes mais qu'ils vous refusent l'accès, ou qu'ils ne répondent pas à votre demande d'accès au bout d'un mois à compter de la notification, la responsabilité du débroussaillage leur incombera. Vous devrez en informer le maire.

² Dans la limite du zonage informatif des obligations légales de débroussaillage.

³ Cette profondeur est fixée par arrêté préfectoral.

EXEMPLE :

Le propriétaire débroussaille les abords de sa maison sur une profondeur de 50 mètres à l'intérieur seulement du zonage informatif des OLD.



Source : IGN - ortho express 2020

En cas de superposition, l'obligation de mise en œuvre incombe en **priorité au propriétaire de la zone de superposition**.

Si la superposition concerne une **parcelle tierce qui ne génère pas d'OLD** elle-même, **chaque propriétaire dont les OLD débordent sur cette parcelle est responsable du débroussaillage des zones les plus proches des limites de sa propre parcelle**.

- Zonage informatif des OLD
- Parcelle propriétaire A
- OLD qui incombe au propriétaire A
- Parcelle propriétaire B
- OLD qui incombe au propriétaire B
- Profondeur de 50 mètres autour des constructions

Attention, le débroussaillage doit être réalisé **de manière continue sans tenir compte des limites de la propriété et peut ainsi déborder sur une parcelle voisine**.

COMMENT ET QUAND DÉBROUSSAILLER ?

Les modalités précises de mise en œuvre du débroussaillage sont adaptées au mieux aux conditions locales de votre département. **Premier réflexe : allez consulter le site de votre préfecture !**

Le débroussaillage comprend plusieurs types de travaux :

- des travaux de réduction importante de la végétation, qui peuvent nécessiter la coupe d'arbres ou d'arbustes, travaux recommandés durant les saisons **d'automne et d'hiver** ;
- l'entretien des zones déjà débroussaillées, qui consiste à maintenir une faible densité de végétation au sol en coupant les herbes et les broussailles ;
- le nettoyage après une opération d'entretien, comprenant l'élimination des résidus végétaux et l'éloignement de tout combustible potentiel aux abords de l'habitation.



Que faire des déchets verts ?

Vous pouvez les broyer ou les composter, car ils sont biodégradables. Vous avez également la possibilité de les déposer à la déchetterie. Vous pouvez vous renseigner auprès de votre mairie pour connaître les modalités de traitement des déchets verts dans votre commune, communauté de communes ou agglomération.

QUE RISQUEZ-VOUS SI VOUS NE DÉBROUSAILLEZ PAS VOTRE TERRAIN ?

Ne pas débroussailler son terrain, c'est **risquer l'incendie de son habitation**, mettre l'environnement et soi-même **en danger et compliquer l'intervention des services d'incendie et de secours**. Vous vous exposez également à des sanctions, telles que :

- des **sanctions pénales** : de la contravention de 5e classe, pouvant aller jusqu'à 1 500 €, au délit puni de 50 €/m² non débroussaillé ;
- des **sanctions administratives** : mise en demeure de débroussailler avec astreinte , amende administrative allant jusqu'à 50 €/m² pour les zones non débroussaillées , exécution d'office : la commune peut réaliser les travaux et facturer le propriétaire ;
- une **franchise sur le remboursement des assurances**.



Maison non débroussaillée, partiellement détruite par le passage d'un feu, Rognac (13), source : ONF.

Pour aller plus loin sur les obligations légales de débroussaillage :

[Site internet de votre préfecture](#)

Jedebroussaille.gouv.fr

[Dossier expert sur les feux de forêt | Géorisques](#)

[Obligations légales de débroussaillage | Géorisques](#)

[Articles L.134-5 à L.134-18 du code forestier](#)



**MINISTÈRE
DE LA TRANSITION
ÉCOLOGIQUE,
DE LA BIODIVERSITÉ,
DE LA FORÊT, DE LA MER
ET DE LA PÊCHE**

Liberté
Égalité
Fraternité