

GÉORISQUES

Rapport de risques

 **Commune recherchée :**

69700 Givors

Ce rapport de risques est délivré à titre informatif.
Il a pour but de vous montrer une vision simplifiée des risques naturels et technologiques situés près de chez vous.

Vous pouvez consulter nos conditions d'utilisation sur :
georisques.gouv.fr/cgu

6 Risques naturels identifiés :



INONDATION

 sur ma commune :

EXISTANT



REMONTÉE DE NAPPE

 sur ma commune :

EXISTANT



SÉISME

 sur ma commune :

MODÉRÉ



MOUVEMENTS DE TERRAIN

 sur ma commune :

EXISTANT



**RETRAIT GONFLEMENT DES
ARGILES**

 sur ma commune :

MODÉRÉ



RADON

 sur ma commune :

IMPORTANT

5 Risques technologiques identifiés :



**INSTALLATIONS INDUSTRIELLES
CLASSÉES (ICPE)**

 sur ma commune :

CONCERNÉ



**CANALISATIONS DE TRANSPORT
DE MATIÈRES DANGEREUSES**

 sur ma commune :

CONCERNÉ



NUCLÉAIRE

 sur ma commune :

CONCERNÉ



POLLUTION DES SOLS

E1 sur ma commune :

CONCERNÉ



RUPTURE DE BARRAGE

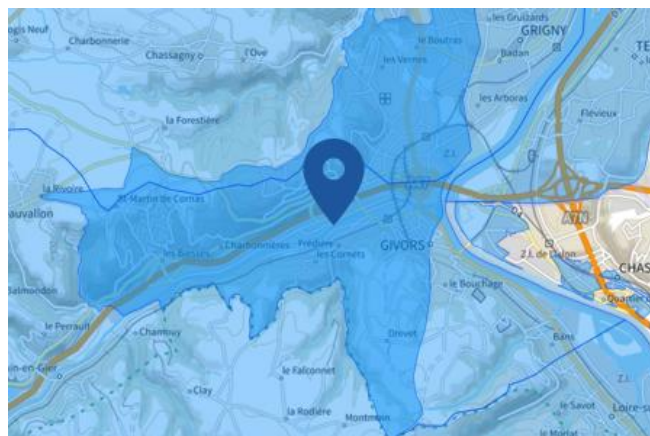
E1 sur ma commune :

CONCERNÉ

Risque d'inondation sur Givors

Risque sur la commune **EXISTANT**

L'inondation est une submersion, rapide ou lente, d'une zone habituellement hors de l'eau.



 Zone à risque entraînant une servitude d'utilité publique

Informations détaillées :



PPRN : Vallée du Rhône aval-rive droite

Le plan de prévention des risques naturels (PPRN) de type Inondation nommé Vallée du Rhône aval-rive droite a été approuvé sur votre commune.

Date de prescription : 24/10/2014

Date d'approbation : 27/03/2017

Le PPR couvre les aléas suivant :

Inondation

[Par une crue à débordement lent de cours d'eau](#)

Le plan de prévention des risques est un document réalisé par l'État qui interdit de construire dans les zones les plus exposées et encadre les constructions dans les autres zones exposées.

Pour avoir tous les détails sur votre PPR, vous pouvez consulter le site de votre préfecture.



PPRN : PPRNpi du Gier

Le plan de prévention des risques naturels (PPRN) de type Inondation nommé PPRNpi du Gier a été approuvé sur votre commune.

Date de prescription : 09/09/2009

Date d'approbation : 08/11/2017

Le PPR couvre les aléas suivant :

Inondation

[Par une crue torrentielle ou à montée rapide de cours d'eau](#)

[Par ruissellement et coulée de boue](#)

Le plan de prévention des risques est un document réalisé par l'État qui interdit de construire dans les zones les plus exposées et encadre les constructions dans les autres zones exposées.

Pour avoir tous les détails sur votre PPR, vous pouvez consulter le site de votre préfecture.

Risque d'inondation sur Givors



PPRN : PPRNi Garon-Révision et extension

Le plan de prévention des risques naturels (PPRN) de type Inondation nommé PPRNi Garon-Révision et extension a été approuvé sur votre commune.

Date de prescription : 13/12/2012

Date d'approbation : 11/06/2015

Le PPR couvre les aléas suivant :

[Inondation](#)

[Par une crue torrentielle ou à montée rapide de cours d'eau](#)

[Par ruissellement et coulée de boue](#)

Le plan de prévention des risques est un document réalisé par l'État qui interdit de construire dans les zones les plus exposées et encadre les constructions dans les autres zones exposées.

Pour avoir tous les détails sur votre PPR, vous pouvez consulter le site de votre préfecture.



TRI : Lyon

Un territoire à risque important d'inondation (TRI) est une zone où les enjeux potentiellement exposés aux inondations sont les plus importants. L'identifiant de votre TRI est : 01DREAL20160001



AZI : Atlas des zone inondables du Gier

L'atlas des zones inondables (AZI) vise à faciliter la connaissance des risques d'inondations par les collectivités territoriales, les services de l'État et le public.



DDRM : DDRM69

Dans son Dossier Départemental des Risques Majeurs (DDRM), la préfecture a classé votre commune à risque pour les aléas et sous aléas :

[Inondation](#)

[Par ruissellement et coulée de boue](#)

[Par une crue à débordement lent de cours d'eau](#)

[Par une crue torrentielle ou à montée rapide de cours d'eau](#)

14 inondations classées en catastrophe naturelle dans ma commune :

Une CATNAT est une Catastrophe Naturelle, liée à un phénomène ou conjonction de phénomènes dont les effets sont particulièrement dommageables. Lorsqu'une catastrophe naturelle frappe un territoire, on dit que "le territoire est en état de catastrophe naturelle".

| Code NOR | Libellé | Début le | Sur le journal officiel du |
|--------------|-----------------------------------|------------|----------------------------|
| INTE2428510A | Inondations et/ou Coulées de Boue | 15/10/2024 | 04/11/2024 |
| INTE2424582A | Inondations et/ou Coulées de Boue | 27/04/2024 | 27/09/2024 |
| INTE2121339A | Inondations et/ou Coulées de Boue | 10/05/2021 | 20/07/2021 |
| INTE1502134A | Inondations et/ou Coulées de Boue | 04/11/2014 | 19/02/2015 |
| IOCE1017686A | Inondations et/ou Coulées de Boue | 13/06/2010 | 17/09/2010 |
| IOCE0831273A | Inondations et/ou Coulées de Boue | 01/11/2008 | 31/12/2008 |
| INTE0300740A | Inondations et/ou Coulées de Boue | 01/12/2003 | 13/12/2003 |
| INTE9400269A | Inondations et/ou Coulées de Boue | 07/01/1994 | 25/06/1994 |
| INTE9400171A | Inondations et/ou Coulées de Boue | 12/10/1993 | 29/04/1994 |
| INTE9300601A | Inondations et/ou Coulées de Boue | 05/10/1993 | 24/10/1993 |

Risque d'inondation sur Givors

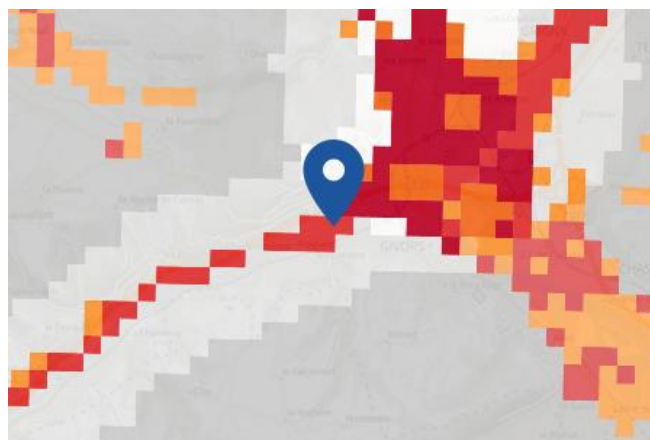
| Code NOR | Libellé | Début le | Sur le journal officiel du |
|-------------|-----------------------------------|------------|----------------------------|
| NOR19830621 | Glissement de Terrain | 01/05/1983 | 24/06/1983 |
| NOR19830621 | Glissement de Terrain | 01/04/1983 | 24/06/1983 |
| NOR19830111 | Inondations et/ou Coulées de Boue | 08/12/1982 | 13/01/1983 |
| NOR19821118 | Inondations et/ou Coulées de Boue | 06/11/1982 | 19/11/1982 |

Risque de remontées de nappe sur Givors

 Risque sur la commune **EXISTANT**

Une inondation par remontée de nappe se produit lorsque la nappe phréatique (le réservoir d'eau souterrain) sature le sol et remonte à la surface, souvent après des pluies prolongées ou des crues.

Les remontées de nappes peuvent provoquer l'inondation de caves et engendrer l'endommagement du bâti, notamment du fait d'infiltrations dans les murs. A long terme, des infiltrations dans les murs peuvent désagréger les mortiers. Il faut être très prudent lors des opérations de pompage lorsque des caves ont été inondées afin de ne pas fragiliser les murs à cause d'une différence de pression exercée par l'eau.



| | | | | | |
|-------------------------------------------------------------------------------------|-----------------------------------------------------------------------------|--------------------------------------------------------------------------------------|---------------------------------------------------------------------------|--------------------------------------------------------------------------------------|-------------------------------------------------------------------------|
|  | Zones potentiellement sujettes aux débordements de nappe fiabilité FORTE |  | Zones potentiellement sujettes aux inondations de cave fiabilité FORTE |  | Pas de débordement de nappe ni d'inondations de cave fiabilité FORTE |
|  | Zones potentiellement sujettes aux débordements de nappe fiabilité MOYENNE |  | Zones potentiellement sujettes aux inondations de cave fiabilité MOYENNE |  | Pas de débordement de nappe ni d'inondations de cave fiabilité MOYENNE |
|  | Zones potentiellement sujettes aux débordements de nappe fiabilité FAIBLE |  | Zones potentiellement sujettes aux inondations de cave fiabilité FAIBLE |  | Pas de débordement de nappe ni d'inondations de cave fiabilité FAIBLE |
|  | Zones potentiellement sujettes aux débordements de nappe fiabilité INCONNUE |  | Zones potentiellement sujettes aux inondations de cave fiabilité INCONNUE |  | Pas de débordement de nappe ni d'inondations de cave fiabilité INCONNUE |

Informations détaillées :



REMONTÉE DE NAPPES :

Votre niveau d'exposition aux remontées de nappes est : Zones potentiellement sujettes aux débordements de nappe.

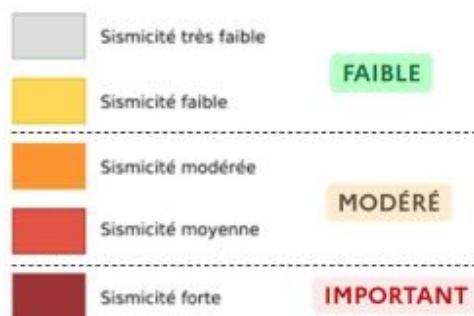
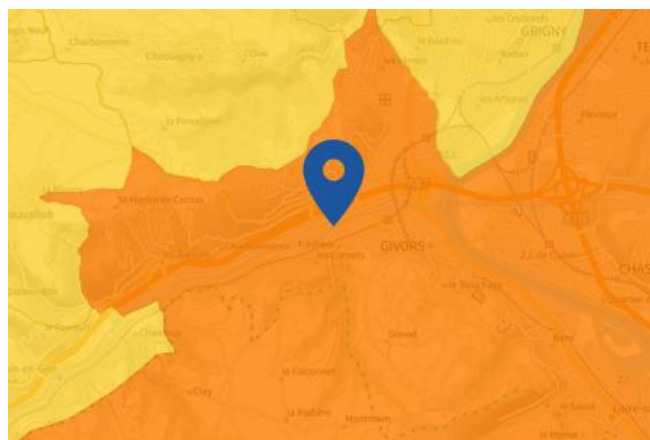
L'indication de fiabilité associé à votre zone est : FORTE

Risque de séisme sur Givors

Risque sur la commune **MODÉRÉ**

Les tremblements de terre naissent généralement dans les profondeurs de l'écorce terrestre et causent des secousses plus ou moins violentes à la surface du sol. Généralement engendrés par la reprise d'un mouvement tectonique le long d'une faille, ils peuvent avoir pour conséquence d'autres phénomènes : mouvements de terrain, raz de marée, liquéfaction des sols (perte de portance), effet hydrologique.

Certains sites, en fonction de leur relief et de la nature du sol, peuvent amplifier les mouvements créés par le séisme. On parle alors d'effet de site. On caractérise un séisme par sa magnitude (énergie libérée) et son intensité (effets observés ou ressentis par l'homme, ampleurs des dégâts aux constructions).



Informations détaillées :



DDRM : DDRM69

Dans son Dossier Départemental des Risques Majeurs (DDRM), la préfecture a classé votre commune à risque pour les aléas et sous aléas :

[Séisme](#)



SÉISME : Échelle règlementaire et obligations associées

Sur l'échelle règlementaire, à votre adresse, le risque sismique est de **3/5**.

Pour votre sécurité, à partir d'un risque de niveau 2, des obligations en cas de travaux ou de construction sont liées à prévenir votre risque sismique. Vous pouvez les consulter sur cette fiche.

Risque de mouvements de terrain sur Givors

Risque sur la commune **EXISTANT**

Les mouvements de terrain regroupent un ensemble de déplacements, plus ou moins brutaux, du sol ou du sous-sol.

Les volumes en jeu peuvent aller de quelques mètres cubes à plusieurs millions de mètres cubes.

Les déplacements peuvent être lents (quelques millimètres par an) à très rapides (quelques centaines de mètres par jour).

Généralement, les mouvements de terrain mobilisant un volume important sont peu rapides. Ces phénomènes sont souvent très destructeurs, car les aménagements humains y sont très sensibles et les dommages aux biens sont considérables et souvent irréversibles.

Les types de risques mouvements de terrain à ma commune:

- **Eboulements ou chutes de pierres et de blocs.**
Action de l'érosion, des conditions météorologiques et des systèmes racinaires sur les flancs rocheux, entraînant le détachement de pierres et blocs.
- **Glissements de terrain.**
Mouvements plus ou moins lents d'un sol en pente qui se détache. Ils ont lieu selon la nature du sol, l'inclinaison de la pente et les intempéries



Informations détaillées :



DDRM : DDRM69

Dans son Dossier Départemental des Risques Majeurs (DDRM), la préfecture a classé votre commune à risque pour les aléas et sous aléas :

[Mouvement de terrain](#)

[Eboulement ou chutes de pierres et de blocs](#)

[Glissement de terrain](#)

3 Mouvements de terrain classés en catastrophe naturelle dans ma commune :

Une CATNAT est une Catastrophe Naturelle, liée à un phénomène ou conjonction de phénomènes dont les effets sont particulièrement dommageables. Lorsqu'une catastrophe naturelle frappe un territoire, on dit que "le territoire est en état de catastrophe naturelle".

| Code NOR | Libellé | Début le | Sur le journal officiel du |
|--------------|-----------------------|------------|----------------------------|
| INTE9500104A | Glissement de Terrain | 12/10/1993 | 17/03/1995 |
| NOR19830621 | Glissement de Terrain | 01/05/1983 | 24/06/1983 |
| NOR19830621 | Glissement de Terrain | 01/04/1983 | 24/06/1983 |

Liste des mouvements de terrain recensés dans un rayon de 100m en annexe 1.

Risque de retrait gonflement des argiles sur Givors

Risque sur la commune **MODÉRÉ**

Les sols qui contiennent de l'argile gonflent en présence d'eau (saison des pluies) et se tassent en saison sèche. Ces mouvements de gonflement et de rétraction du sol peuvent endommager les bâtiments (fissuration). Les maisons individuelles qui n'ont pas été conçues pour résister aux mouvements des sols argileux peuvent être significativement endommagées. C'est pourquoi le phénomène de retrait et de gonflement des argiles est considéré comme un risque naturel. Le changement climatique, avec l'aggravation des périodes de sécheresse, augmente ce risque.



Informations détaillées :



RGA : Échelle règlementaire et obligations associées

Sur l'échelle règlementaire, à votre adresse, le risque de gonflement des argiles est de **2/3**.

Pour votre sécurité, des obligations en cas de travaux ou de construction sont liées à prévenir le risque.

4 sécheresses classées en catastrophe naturelle dans ma commune :

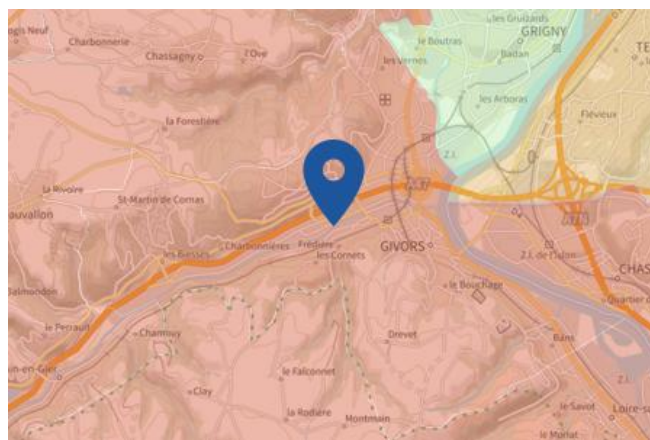
Une CATNAT est une Catastrophe Naturelle, liée à un phénomène ou conjonction de phénomènes dont les effets sont particulièrement dommageables. Lorsqu'une catastrophe naturelle frappe un territoire, on dit que "le territoire est en état de catastrophe naturelle".

| Code NOR | Libellé | Début le | Sur le journal officiel du |
|--------------|------------|------------|----------------------------|
| IOME2308745A | Sécheresse | 01/01/2022 | 03/05/2023 |
| INTE2114775A | Sécheresse | 01/07/2020 | 06/06/2021 |
| INTE1932509A | Sécheresse | 01/07/2018 | 30/11/2019 |
| INTE0400656A | Sécheresse | 01/07/2003 | 26/08/2004 |

Risque radon sur Givors

Risque sur la commune **IMPORTANT**

Le radon est un gaz radioactif naturel. Il est présent dans le sol, l'air et l'eau. Il présente principalement un risque sanitaire pour l'homme lorsqu'il s'accumule dans les bâtiments.



Informations détaillées :



RADON : Potentiel radon élevé : recommandations et obligations

Sur l'échelle réglementaire dans votre commune, le potentiel radon est de **3/3**.

Pour votre sécurité, lorsque le potentiel radon est élevé (niveau 3), il existe des recommandations et une obligation d'informer les acquéreurs ou locataires. Vous pouvez les consulter sur cette fiche.

Risque lié aux installations industrielles classées (ICPE) sur Givors

Risque sur la commune **CONCERNÉ**

Les installations classées pour la protection de l'environnement (ICPE) sont les exploitations industrielles ou agricoles susceptibles de créer des risques ou de provoquer des pollutions ou nuisances, notamment pour la sécurité et la santé des riverains.

Les établissements Seveso stockent ou manipulent des quantités importantes de substances et mélanges dangereux.

Les établissements Seveso seuil haut stockent plus de substances et mélanges dangereux que les établissements Seveso seuil bas.

Les établissements relevant des rubriques 4XXX sont des établissements qui stockent ou manipulent des substances et mélanges dangereux et sont autorisés ou enregistrés pour cette activité.



Informations détaillées :



PPRT : **NOVASEP-FINORGA - Chasse/Rhône**

Le plan de prévention des risques technologiques (PPRT) nommé NOVASEP-FINORGA - Chasse/Rhône a été approuvé sur votre commune.

Date de prescription : 02/08/2010

Date d'approbation : 15/10/2013

Le PPRT couvre les aléas suivant:

[Risque industriel](#)

[Effet thermique](#)

[Effet de surpression](#)

[Effet toxique](#)

Le plan de prévention des risques est un document réalisé par l'État qui interdit de construire dans les zones les plus exposées et encadre les constructions dans les autres zones exposées.

Pour avoir tous les détails sur votre PPR, vous pouvez consulter le site de votre préfecture.

Risque lié aux installations industrielles classées (ICPE) sur Givors



PPRT : 69 PPRT de Givors

Le plan de prévention des risques technologiques (PPRT) nommé 69 PPRT de Givors a été approuvé sur votre commune.

Date de prescription : 31/03/2009

Date d'approbation : 24/10/2013

Le PPRT couvre les aléas suivant:

[Risque industriel](#)

[Effet thermique](#)

[Effet de surpression](#)

Le plan de prévention des risques est un document réalisé par l'État qui interdit de construire dans les zones les plus exposées et encadre les constructions dans les autres zones exposées.

Pour avoir tous les détails sur votre PPR, vous pouvez consulter le site de votre préfecture.



DDRM : DDRM69

Dans son Dossier Départemental des Risques Majeurs (DDRM), la préfecture a classé votre commune à risque pour les aléas et sous aléas :

[Risque industriel](#)

[Effet thermique](#)

[Effet de surpression](#)

[Effet toxique](#)

3 entreprise(s) SEVESO seuil haut sur la commune

| Nom de l'établissement | Statut SEVESO |
|---------------------------------------------|-------------------|
| FINORGA-AXPLORA | Seveso seuil haut |
| TotalEnergies Additives and Fuels Solutions | Seveso seuil haut |
| SUEZ RR IWS CHEMICALS FRANCE | Seveso seuil haut |

1 entreprise(s) SEVESO seuil bas sur la commune

| Nom de l'établissement | Statut SEVESO |
|------------------------|------------------|
| SCORI | Seveso seuil bas |

1 installation(s) classée(s) non SEVESO manipulant des substances et mélanges dangereux sur la commune

| Nom de l'établissement | Statut SEVESO |
|----------------------------|---------------|
| CARREFOUR STATIONS SERVICE | Non Seveso |

Canalisations de transport de matières dangereuses sur Givors

 Risque sur la commune **CONCERNÉ**

Les canalisations sont fixes et protégées. En général, elles sont enterrées à au moins 80 cm de profondeur. Les canalisations sont utilisées pour le transport sur grandes distances du gaz naturel (gazoducs), des hydrocarbures liquides ou liquéfiés (oléoducs, pipelines), de certains produits chimiques (éthylène, propylène...) et de la saumure (saumoduc).



 Produits chimiques  Hydrocarbures  Gaz naturel

Risque d'accident nucléaire à proximité sur Givors

Risque sur la commune **CONCERNÉ**

Les installations nucléaires de base (INB) sont des installations qui, de par leur nature ou en raison de la quantité ou de l'activité des substances radioactives qu'elles contiennent, sont soumises à des dispositions particulières en vue de protéger les personnes et l'environnement.



- Centrale nucléaire de production d'électricité
- Centrale nucléaire de production d'électricité avec risque iode
- Gestion des déchets radioactifs
- Gestion des déchets radioactifs avec risque iode
- Cycle du combustible
- Cycle du combustible avec risque iode
- Activités de recherche
- Activités de recherche avec risque iode
- Installation en démantèlement
- Installation en démantèlement avec risque iode
- Autres activités industrielles

Informations détaillées :



Campagne iode 2024 et 2025 :

Cette mise à disposition concerne l'ensemble des personnes résidant ou travaillant dans la zone du PPI de l'installation nucléaire, sauf pour les centrales nucléaires EDF où la mise à disposition est limitée à 10km autour de celles-ci. Lien vers le site [santé.fr](https://www.santé.fr).

Le tableau ci-dessous répertorie les installations nucléaires de base à proximité

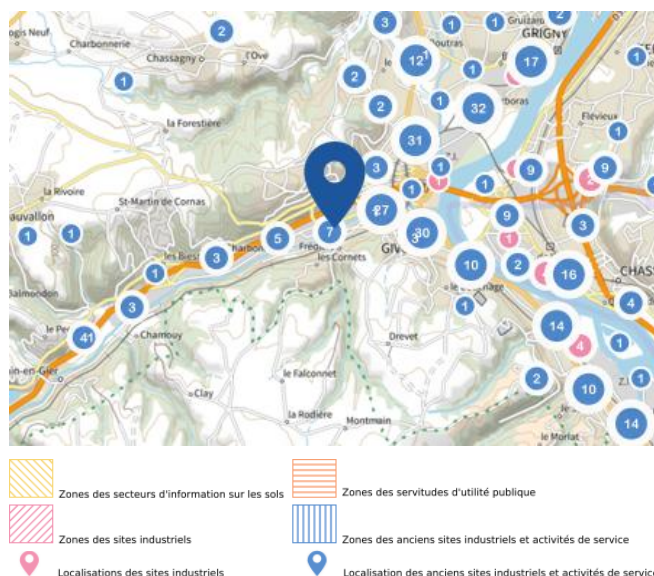
1 installation(s) nucléaire(s) à proximité

| Nom de l'installation | Commune | Exploitant | Risque iode |
|---------------------------------------------------|----------------------|------------|-------------|
| Centrale nucléaire de Saint-Alban / Saint-Maurice | SAINT-MAURICE-L'EXIL | EDF | Oui |

Risque de pollution des sols sur Givors

 Risque sur la commune **CONCERNÉ**

Un site pollué est un site qui, du fait d'anciens dépôts de déchets ou d'infiltration de substances polluantes, présente une pollution susceptible de provoquer une nuisance ou un risque pérenne pour les personnes ou l'environnement.



Informations détaillées :



SIS :

Votre commune contient un secteur d'information sur les sols (SIS) pouvant occasionner des obligations et des restrictions d'usage.
Renseignez vous auprès de votre mairie.



SUP :

Votre commune contient un sol pollué occasionnant des obligations et des restrictions d'usage.
Renseignez vous auprès de votre mairie.

Liste des sites pollués ou potentiellement pollués recensés dans un rayon de 250m en annexe 2.

Liste des anciens sites industriels ou activités de service recensés dans un rayon de 500m en annexe 3.

Risque rupture de barrage sur Givors

Risque sur la commune **CONCERNÉ**

La rupture d'un barrage peut être une destruction partielle ou totale de l'ouvrage. Elle a pour conséquence une libération soudaine d'une partie de l'eau retenue et entraîne la formation d'une « vague » (onde de submersion) qui se propage vers l'aval. Celle-ci peut avoir pour conséquence une augmentation très rapide du niveau de l'eau à l'aval avec des effets potentiellement destructeurs.



Géorisques ne possède pas de données cartographiques sur ce risque à ce jour

Informations détaillées :



DDRM : DDRM69

Dans son Dossier Départemental des Risques Majeurs (DDRM), la préfecture a classé votre commune à risque pour les aléas et sous aléas :

[Rupture de barrage](#)

Annexe 1 : Liste des mouvements de terrain recensés dans un rayon de 100m

25 mouvements de terrain recensés dans la commune

| Identifiant | Type | Lieu |
|-------------|-----------------------------|--------------------------------------------------------------------|
| 12200374 | Erosion de berges | RD59 -talweg Saint Gérald |
| 12200375 | Erosion de berges | Vallon du Merdary (Montée Saint Gérald) |
| 12200376 | Erosion de berges | Flanc de versant du Merdary depuis le plateau jusqu'au fond (Route |
| 12200377 | Erosion de berges | Vallon du Barny |
| 12200378 | Glissement | Chemin des Cluzelles (y compris croisement avec RD488) |
| 12200380 | Glissement | les Mollières |
| 12200381 | Glissement | Chantemerle |
| 12200382 | Glissement | Les Cornets (Ouest) |
| 12200383 | Glissement | Les Cornets (Est) |
| 12200384 | Glissement | Vallon du Merdary |
| 12200385 | Chute de blocs / Eboulement | Les Biesses |
| 12200386 | Chute de blocs / Eboulement | Froidefeuille |
| 12200393 | Chute de blocs / Eboulement | quartier des Hautes Vabres |
| 21100003 | Glissement | RN88 à la sortie de Givors |
| 21100010 | Glissement | CD 13 / Chemin de la Rama |
| 21100013 | Glissement | |
| 66900064 | Glissement | chemin des Cornets |
| 66900065 | Glissement | quai Rosenberg |
| 66900066 | Glissement | route de Mornant |
| 66900067 | Glissement | route de Rive de Gier |
| 66900068 | Glissement | chemin de Rama et RD 103 |
| 66900069 | Glissement | le Marloty |
| 66900070 | Erosion de berges | chemin des Cornets |
| 66900071 | Erosion de berges | chemin Vallée Saint Gérald |
| 66900072 | Chute de blocs / Eboulement | rue Semard |

Annexe 2 : Liste des sites pollués ou potentiellement pollués recensés dans un rayon de 250m

Les tableaux ci-dessous répertorient les sites pollués ou potentiellement pollués ainsi que les anciens sites industriels ou activités de service (base de données CASIAS) sur votre commune.

9 sites pollués ou potentiellement pollués à moins de 250m

| Identifiant | Nom établissement | Statut instruction |
|--------------|-------------------------------------------------------------|--------------------|
| SSP000851801 | SITA REKEM (ex LABO SERVICES) | En cours |
| SSP000852001 | TOTAL ADDITIFS ET CARBURANTS SPECIAUX (ex PORT PETROLIER DE | En cours |
| SSP000774201 | CPT EDF LOIRE SUR RHONE - Dépôt cendres et mâchefers | En cours |
| SSP000881101 | CPT EDF LOIRE SUR RHONE | En cours |
| SSP000955701 | PIPO | En cours |
| SSP000966901 | O-I MANUFACTURING (Ex. VMC) | En cours |
| SSP000983201 | SCORI | En cours |
| SSP000056701 | Agences clientèle et d'exploitation EDF GDF Services | Clôturée |
| SSP000057401 | POL EQUIPEMENT | En cours |

Annexe 3 : Liste des anciens sites industriels ou activités de service recensés dans un rayon de 500m

181 anciens sites industriels ou activités de service à moins de 500m

| Identifiant | Nom établissement | Etat | Activité principale |
|-------------|--------------------------------------------|-------------|---------------------|
| SSP4074784 | Appareil à PCB | Indéterminé | |
| SSP4074569 | Stockage de produits comburants | En arrêt | |
| SSP4074428 | Atelier avec travail des métaux, | Indéterminé | |
| SSP4074180 | Atelier de développement de surfaces | Indéterminé | |
| SSP4074111 | Transit et rénovation de fûts à usage | Indéterminé | |
| SSP4074098 | Travail mécanique des métaux | Indéterminé | |
| SSP4074097 | Outillages pour industries verrières et | Indéterminé | |
| SSP4074089 | Garage, carrosserie | Indéterminé | |
| SSP4074087 | Stockage de cendres volantes, | En arrêt | |
| SSP4073511 | Fabrication d'outillage et pièces de | Indéterminé | |
| SSP4073486 | Fabrique d'acide sulfurique, sulfate de | Indéterminé | |
| SSP4073463 | Fabrique de verre | Indéterminé | |
| SSP4073422 | Hauts fourneaux | Indéterminé | |
| SSP4073389 | Verrerie, fabrication de bouteilles | Indéterminé | |
| SSP4073281 | Atelier de décapage de métaux au sable | Indéterminé | |
| SSP4073280 | Carrosserie (Carrosserie Rapide) sur | Indéterminé | |
| SSP4073278 | Dépôt de liquides inflammables avec | Indéterminé | |
| SSP4073277 | Fabrique d'allumettes chimiques | Indéterminé | |
| SSP4073276 | Verrerie, fabrication de bouteilles | Indéterminé | |
| SSP4073275 | Fabrique de chapeaux préparés avec un | Indéterminé | |
| SSP4073274 | Atelier de tôlerie avec DLI | Indéterminé | |
| SSP4073273 | Réservoir souterrain de 1500L d'essence | Indéterminé | |
| SSP4073272 | Appareil à gaz acétylène | Indéterminé | |
| SSP4073271 | Petite Station service dans une brasserie | Indéterminé | |
| SSP4073270 | Garage automobile, atelier de réparation | Indéterminé | |
| SSP4073269 | Dépôt d'acétylène dissous, transports, | Indéterminé | |
| SSP4073268 | Réservoir souterrain d'essence | Indéterminé | |
| SSP4073267 | Réservoir souterrain d'essence | Indéterminé | |
| SSP4073266 | Fabrique de voitures d'enfants avec | Indéterminé | |
| SSP4073265 | Atelier de serrurerie | Indéterminé | |
| SSP4073264 | Tannerie | Indéterminé | |
| SSP4073263 | Réservoir souterrain d'essence | Indéterminé | |
| SSP4073262 | Mini station service (Réservoir souterrain | Indéterminé | |
| SSP4073261 | Dépôt d'essence | Indéterminé | |
| SSP4073260 | Entrepôt frigorifique | Indéterminé | |
| SSP4073259 | Atelier de nettoyage à sec dans lequel | Indéterminé | |
| SSP4073258 | Verrerie et distillerie de goudron | Indéterminé | |
| SSP4073257 | Distribution d'essence | Indéterminé | |

| Identifiant | Nom établissement | Etat | Activité principale |
|-------------|--------------------------------------------|-------------|---------------------|
| SSP4073256 | Appareil à gaz acétylène avec atelier de | Indéterminé | |
| SSP4073255 | Soudure autogène | Indéterminé | |
| SSP4073254 | Générateur d'acétylène | Indéterminé | |
| SSP4073253 | Garage avec dépôt souterrain de | Indéterminé | |
| SSP4073252 | Atelier de teinture | Indéterminé | |
| SSP4073251 | Appareil générateur d'acétylène, | Indéterminé | |
| SSP4073250 | Cuve d'essence | Indéterminé | |
| SSP4073249 | Cristallerie (Jérôme et Bonnefoy; anc. | Indéterminé | |
| SSP4073248 | Verrerie avec fours fuminoirs et dépôt | Indéterminé | |
| SSP4073247 | Dépôt d'engrais au moyen de matières | Indéterminé | |
| SSP4073246 | Réparation et entretien de véhicules et | Indéterminé | |
| SSP4073245 | Fabrique de rivets | Indéterminé | |
| SSP4073244 | Garage et desserte d'essence | Indéterminé | |
| SSP4073243 | Atelier de polissage, nickelage et | Indéterminé | |
| SSP4073242 | Dépôt de ferrailles et de véhicules hors | Indéterminé | |
| SSP4073240 | Fabrique d'allumettes chimiques | Indéterminé | |
| SSP4073239 | Réparation et fabrication de moules | Indéterminé | |
| SSP4073238 | Dépôt de liquides inflammables avec | Indéterminé | |
| SSP4073237 | Pressing | Indéterminé | |
| SSP4073236 | Atelier de forge et marteau pilon | Indéterminé | |
| SSP4073054 | Mini station service dans une scierie | En arrêt | |
| SSP4072863 | Centre de reconditionnement et de | Indéterminé | |
| SSP4072862 | Garage automobiles et réservoirs | Indéterminé | |
| SSP4072861 | Station de transit des ordures | Indéterminé | |
| SSP4072860 | Hotel du Canal - Réservoir et débit | Indéterminé | |
| SSP4072859 | Station service, DLI | Indéterminé | |
| SSP4072793 | Dépôt d'essence | Indéterminé | |
| SSP4072784 | Cokéfaction | Indéterminé | |
| SSP4072782 | Fabrique de perles en verre dites "Perles | Indéterminé | |
| SSP4072780 | Pressing (atelier de teinture et | Indéterminé | |
| SSP4072163 | Fonderie de fonte de fer | Indéterminé | |
| SSP4072162 | Atelier de grosse forge | Indéterminé | |
| SSP4071472 | Appilcation de vernis, tôlerie | Indéterminé | |
| SSP4071471 | Menuiserie avec application de vernis | En arrêt | |
| SSP4071470 | Entrepôt de projecteurs de radiographie | Indéterminé | |
| SSP4071140 | Atelier de teinturerie | Indéterminé | |
| SSP4071072 | Appareil générateur d'acétylène, | Indéterminé | |
| SSP4070843 | Stabilisation et solidification de résidus | Indéterminé | |
| SSP4069953 | Atelier travail des métaux | Indéterminé | |
| SSP4069952 | Travail des métaux | Indéterminé | |
| SSP4069900 | Mécanicien | Indéterminé | |
| SSP4069899 | Atelier de tôlerie | Indéterminé | |
| SSP4069898 | Buanderie | Indéterminé | |
| SSP4069897 | Spécialité Meubles d'Enfants | Indéterminé | |
| SSP4069842 | Fonderie de fonte | Indéterminé | |

| Identifiant | Nom établissement | Etat | Activité principale |
|-------------|------------------------------------------|-------------|---------------------|
| SSP4069721 | Jouets PIPO France | Indéterminé | |
| SSP4069720 | Carrosserie, Peinture, Mécanique | Indéterminé | |
| SSP4069719 | Garage avec carrosserie et station | Indéterminé | |
| SSP4069718 | Atelier de traitement des métaux | Indéterminé | |
| SSP4069634 | Plateforme de transit et pré-traitement | Indéterminé | |
| SSP4069476 | Chaudronnerie | Indéterminé | |
| SSP4069388 | Dépôt de Liquides Inflammables et | Indéterminé | |
| SSP4069387 | Atelier de tôlerie. | Indéterminé | |
| SSP4069100 | atelier de carrosserie et de réparation; | Indéterminé | |
| SSP4069099 | Fabrication d'objets en matières | Indéterminé | |
| SSP4069096 | Atelier de teinturerie dégraisseur | Indéterminé | |
| SSP4069090 | Usine à gaz, fabrique de coke | Indéterminé | |
| SSP4069041 | Carrosserie et application de peinture | Indéterminé | |
| SSP4069021 | Atelier de chaudronnerie, tôlerie et | Indéterminé | |
| SSP4069020 | Chaudronnerie | Indéterminé | |
| SSP4068954 | Dépôt de Liquides Inflammables, | Indéterminé | |
| SSP4068951 | Dépôt de Liquides Inflammables dans | Indéterminé | |
| SSP4068712 | Buanderie | Indéterminé | |
| SSP4068625 | Fabrique de bitume | En arrêt | |
| SSP4068622 | Atelier d'application de peintures et | Indéterminé | |
| SSP4068620 | Station-service | Indéterminé | |
| SSP4068619 | Fonderie de métaux | En arrêt | |
| SSP4068618 | Décharge : Dépôt de boues et | Indéterminé | |
| SSP4068617 | Dégraissage à sec | Indéterminé | |
| SSP4068616 | Décharge communale d'ordures | En arrêt | |
| SSP4068613 | Station service | Indéterminé | |
| SSP4068612 | Station service | Indéterminé | |
| SSP4068513 | Dépôt de Liquides Inflammables | Indéterminé | |
| SSP4068388 | Atelier d'artificier | Indéterminé | |
| SSP4068386 | Atelier de teinturerie et dégraissage | Indéterminé | |
| SSP4068369 | Garage, anc. Dépôts de films | Indéterminé | |
| SSP4068368 | Garage; anc. Cassage des métaux | Indéterminé | |
| SSP4068366 | Pressing | Indéterminé | |
| SSP4067850 | Fonderie avec DLI, usine à gaz | Indéterminé | |
| SSP4067849 | Garage avec DLI | Indéterminé | |
| SSP4067848 | Usine à gaz | En arrêt | |
| SSP4067847 | Fabrication de phosphore | Indéterminé | |
| SSP4067846 | "Garage du Nord" (garage, carrosserie et | Indéterminé | |
| SSP4067845 | Carrosserie - Garage | Indéterminé | |
| SSP4067844 | SNCF (DLI) | Indéterminé | |
| SSP4067843 | Nickelage des métaux | Indéterminé | |
| SSP4067842 | Garage/ Station Service | Indéterminé | |
| SSP4067841 | Fonderie de métaux - pièces en | Indéterminé | |
| SSP4067839 | Atelier de peinture | Indéterminé | |
| SSP4067838 | Application de vernis | Indéterminé | |

| Identifiant | Nom établissement | Etat | Activité principale |
|-------------|------------------------------------------|-------------|---------------------|
| SSP4067836 | DLI 2 m3 | Indéterminé | |
| SSP4067835 | Pressing | Indéterminé | |
| SSP4067834 | 2 DLI souterrains de 30 m3 | Indéterminé | |
| SSP4067833 | Atelier réparation auto - tolérerie - | Indéterminé | |
| SSP4067832 | Atelier de carrosserie, anc. Atelier de | Indéterminé | |
| SSP4067831 | atelier de tolérerie et de réparation de | Indéterminé | |
| SSP4067830 | Dépôt de ferrailles | Indéterminé | |
| SSP4067583 | Garage avec desserte de carburants | Indéterminé | |
| SSP4066682 | Travail des métaux, Tôlerie, Dépôt de | Indéterminé | |
| SSP4066681 | Station Service | Indéterminé | |
| SSP4066680 | Garage | Indéterminé | |
| SSP4066679 | Dépôt de Liquides Inflammables dans | Indéterminé | |
| SSP4066678 | Chaudronnerie - Tôlerie | Indéterminé | |
| SSP4066331 | ATELIER DE COUPAGE DE TUBES | Indéterminé | |
| SSP4066070 | Recuit de métaux, fonderie, fabrication | En arrêt | |
| SSP4066055 | DLI | Indéterminé | |
| SSP4066054 | Garage avec desserte de carburant | Indéterminé | |
| SSP4066052 | Application de vernis | Indéterminé | |
| SSP4066051 | Garage- Station service; anc. Atelier de | Indéterminé | |
| SSP4066050 | Atelier de travail des métaux sans choc, | Indéterminé | |
| SSP4066049 | Chaudronnerie anc. TOLERIE-TRAVAIL | En arrêt | |
| SSP4066048 | Construction appareils électriques et | Indéterminé | |
| SSP4066047 | GARAGE MODERNE | Indéterminé | |
| SSP4066046 | station service; anc. W du bois avec | Indéterminé | |
| SSP4066045 | Station service | Indéterminé | |
| SSP4066043 | Polissage, chromage, nickelage des | En arrêt | |
| SSP4066042 | Usine à gaz | Indéterminé | |
| SSP4064080 | Plateforme de collecte de produits et | Indéterminé | |
| SSP4063996 | Agglomération de houille | Indéterminé | |
| SSP4063826 | Carrosserie automobile | Indéterminé | |
| SSP4063781 | Fabrique de produits chimiques et | Indéterminé | |
| SSP4063162 | Garage avec desserte de carburant, anc. | Indéterminé | |
| SSP4063145 | DLI-TRAVAIL DU BOIS | Indéterminé | |
| SSP4063137 | Fonderie de fonte | Indéterminé | |
| SSP4063126 | Carrière d'argile à ciel ouvert | En arrêt | |
| SSP4063124 | Carrière d'argile- Renouvellement et | Indéterminé | |
| SSP4063123 | Port pétrolier, dépôt de produits | Indéterminé | |
| SSP4063121 | Carrière d'argile | Indéterminé | |
| SSP4063106 | Récupération métaux, dépôt de | En arrêt | |
| SSP4063056 | Tannerie | Indéterminé | |
| SSP4063054 | Fonderie de fonte | En arrêt | |
| SSP4063047 | Forge de grosses oeuvres | Indéterminé | |
| SSP4062876 | Centrale électrique thermique, Verrerie | En arrêt | |
| SSP4062869 | Incinération de déchets industriels | En arrêt | |
| SSP4062265 | Station d'épuration | Indéterminé | |

| Identifiant | Nom établissement | Etat | Activité principale |
|-------------|--------------------------------------------|-------------|---------------------|
| SSP4062143 | Fonderie de cuivre au creuset | Indéterminé | |
| SSP4062116 | Carrière de granulats dans le lit du | Indéterminé | |
| SSP4061468 | Atelier grosse chaudronnerie, étude, | Indéterminé | |
| SSP4061467 | Travail des métaux et dépôts de ferrailles | Indéterminé | |
| SSP4061466 | Atelier de teinturerie et dégraissage | Indéterminé | |
| SSP4061465 | Travail des métaux; anc. Fabrique de | En arrêt | |
| SSP4061464 | Recaoutchoutage de pneumatiques | En arrêt | |
| SSP4061463 | Dépôt d'explosifs des mines de la | Indéterminé | |



RÉPUBLIQUE
FRANÇAISE

Liberté
Égalité
Fraternité



QUE FAIRE
EN CAS D'...

Premier risque naturel en France, les
inondations concernent une très grande
majorité des territoires français.

INONDATION ?

Avant une inondation

- **RENSEIGNEZ-VOUS** auprès de la **mairie** sur le type d'inondation qui vous concerne et les mesures de protection (lieux d'hébergement en cas d'évacuation, etc.)
- **FAITES RÉALISER** un **diagnostic** de vulnérabilité de votre maison
- **PRÉPAREZ** votre **kit d'urgence 72 heures** avec les objets et articles essentiels
- **PRÉVOYEZ** les **dispositifs de protection à installer** : sacs de sable, barrières amovibles (batardeaux) et le matériel pour surélever les meubles
- **AMÉNAGEZ** une **zone refuge** à l'étage, avec une ouverture permettant l'évacuation **OU IDENTIFIEZ** un lieu à proximité pour vous réfugier

Quand une inondation est annoncée et que l'eau monte

- **ÉLOIGNEZ-VOUS** des cours d'eau, des berges et des ponts
- **REPORTÉZ** tous vos déplacements, que ce soit à pied ou en voiture
- **N'ALLEZ PAS CHERCHER** vos enfants à l'école ou à la crèche : ils y sont en sécurité
- **INFORMEZ-VOUS** sur les sites Météo-France et Vigicrues
- **INSTALLEZ** les dispositifs de protection, sans vous mettre en danger, et placez en hauteur les produits polluants
- **COUPEZ**, si possible, les réseaux de gaz, d'électricité et de chauffage
- **RÉFUGIEZ-VOUS** dans un bâtiment, en hauteur ou à l'étage, avec le kit d'urgence 72 heures
- **NE DESCENDEZ PAS** dans les sous-sols ou les parkings souterrains

Pendant toute la durée de l'inondation



NE PRENEZ PAS VOTRE VOITURE, 30 cm d'eau suffisent à emporter une voiture



ÉVITEZ DE TÉLÉPHONER afin de laisser les réseaux disponibles pour les secours



RESTEZ À L'ABRI, n'évacuez votre domicile que sur ordre des autorités



RESTEZ À L'ÉCOUTE des consignes des autorités

POUR EN SAVOIR PLUS : georisques.gouv.fr



RÉPUBLIQUE
FRANÇAISE

Liberté
Égalité
Fraternité



QUE FAIRE
EN CAS DE...

Le séisme est le risque naturel majeur potentiellement le plus meurtrier, tant par ses effets directs (chutes d'objets et effondrement de bâtiments) qu'indirects (mouvements de terrain, tsunami, etc.).

SÉISME ?

Avant les secousses, préparez-vous

- **REPÉREZ les endroits où vous protéger :**
loin des fenêtres, sous un meuble solide
- **FIXEZ les appareils et meubles lourds**
pour éviter qu'ils ne soient projetés ou renversés
- **PRÉPAREZ VOTRE KIT D'URGENCE 72H**
avec les objets et articles essentiels
- **FAITES RÉALISER UN DIAGNOSTIC de vulnérabilité** de votre bâtiment



Pendant les secousses

- **ABRITEZ-VOUS PRÈS D'UN MUR**, d'une structure porteuse ou sous des meubles solides
- **ELOIGNEZ-VOUS DES FENÊTRES** pour éviter les bris de verre
- Si vous êtes en rez-de-chaussée ou à proximité d'une sortie, **ÉLOIGNEZ-VOUS DU BÂTIMENT**
- **NE RESTEZ PAS PRÈS DES LIGNES ÉLECTRIQUES** ou d'ouvrages qui pourraient s'effondrer (ponts, corniches, ...)
- **EN VOITURE, NE SORTEZ PAS** et arrêtez-vous à distance des bâtiments
- **RESTEZ ATTENTIF :** après une première secousse, il peut y avoir des répliques



Après les secousses



SORTEZ DU BÂTIMENT, évacuez par les escaliers et éloignez-vous de ce qui pourrait s'effondrer



ELOIGNEZ-VOUS DES CÔTES et rejoignez les hauteurs : un séisme peut provoquer un tsunami



ÉVITEZ DE TÉLÉPHONER afin de laisser les réseaux disponibles pour les secours



RESTEZ À L'ÉCOUTE des consignes des autorités

POUR EN SAVOIR PLUS : georisques.gouv.fr



RÉPUBLIQUE
FRANÇAISE

Liberté
Égalité
Fraternité



QUE FAIRE
EN CAS D'...

Un accident industriel peut exposer la population et l'environnement à des effets thermiques, toxiques ou de surpression, jusqu'à plusieurs dizaines de kilomètres du lieu de l'accident.

ACCIDENT INDUSTRIEL ?

Si vous vivez dans une zone à risques industriels majeurs

- **DEMANDEZ À VOTRE MAIRIE** les brochures d'information éditées par l'industriel en lien avec la **préfecture** : elles informent sur les signaux d'alerte et indiquent la conduite à tenir
- **IDENTIFIEZ LE SIGNAL NATIONAL D'ALERTE** pour le reconnaître en cas d'événement
- **PRÉPAREZ VOTRE KIT D'URGENCE 72h** et munissez-vous de gros scotch

Alerte



Fin d'alerte



En cas d'accident industriel, dès que vous entendez le signal sonore d'alerte

- **METTEZ-VOUS À L'ABRI** dans un bâtiment en dur, fermez portes et fenêtres
- **ELOIGNEZ-VOUS DES FENÊTRES** afin de vous protéger des éclats de verre éventuels
- **CALFEUTREZ AVEC LE GROS SCOTCH LES OUVERTURES ET LES AÉRATIONS**, arrêtez la ventilation et la climatisation
- **EN CAS DE GÊNE RESPIRATOIRE** respirez à travers un linge humide
- **SI VOUS ÊTES DANS VOTRE VÉHICULE**, gagnez un bâtiment le plus rapidement possible
- **N'ALLEZ PAS CHERCHER VOS ENFANTS**, ils sont pris en charge par les équipes pédagogiques ou les secours



Jusqu'à la fin de l'alerte



RESTEZ À L'ÉCOUTE
des consignes des autorités



ÉVITEZ DE TÉLÉPHONER
afin de laisser les réseaux disponibles pour les secours



RESTEZ À L'ABRI,
n'évacuez votre domicile que sur ordre des autorités



NE FUMEZ PAS,
évittez toute flamme ou étincelle



RÉPUBLIQUE
FRANÇAISE

Liberté
Égalité
Fraternité



QUE FAIRE
EN CAS D'...

Un accident nucléaire peut exposer la population et l'environnement à la radioactivité, jusqu'à plusieurs dizaines de kilomètres du lieu de l'accident.

ACCIDENT NUCLÉAIRE ?

Si vous vivez à moins de 20 km d'une centrale nucléaire :

- **DEMANDEZ À VOTRE MAIRIE** les brochures d'information éditées par la préfecture et l'exploitant, elles informent sur les signaux d'alerte et indiquent la conduite à tenir
- **RETIREZ VOS COMPRIMÉS d'iode** dans les pharmacies partenaires sur présentation d'un justificatif de domicile
- **PRÉPAREZ VOTRE KIT D'URGENCE 72h** avec les objets et articles essentiels

En cas d'accident nucléaire, dès que vous entendez le signal sonore d'alerte

- **METTEZ VOUS À L'ABRI** dans un bâtiment en dur, fermez portes et fenêtres, coupez la ventilation
- **NE TOUCHEZ PAS AUX OBJETS** qui se trouvent à l'extérieur, notamment les véhicules
- **SI VOUS ÊTES DANS UN VÉHICULE**, gagnez un bâtiment le plus rapidement possible. Un véhicule n'est pas une bonne protection
- **S'IL PLEUT**, laissez à l'extérieur tout ce qui aurait pu être mouillé par la pluie
- **N'ALLEZ PAS CHERCHER VOS ENFANTS**, ils sont pris en charge par les équipes pédagogiques ou les secours
- **PRENEZ DE L'IODE**, uniquement sur instruction du préfet, et sauf contre-indication médicale. Si vous n'avez pas de comprimé d'iode au moment de l'accident, une distribution d'urgence est organisée dans les lieux collectifs définis par le préfet



Pendant toute la durée de l'alerte



RESTEZ À L'ÉCOUTE
des consignes des autorités
(sur la prise d'iode, notamment)



ÉVITEZ DE TÉLÉPHONER
afin de laisser les réseaux disponibles
pour les secours



RESTEZ À L'ABRI,
n'évacuez votre domicile
que sur ordre des autorités

POUR EN SAVOIR PLUS : georisques.gouv.fr