

# GÉORISQUES

## Rapport de risques

 **Commune recherchée :**

29850 Gouesnou







Ce rapport de risques est délivré à titre informatif.  
Il a pour but de vous montrer une vision simplifiée des risques naturels et technologiques situés près de chez vous.

Vous pouvez consulter nos conditions d'utilisation sur :  
[georisques.gouv.fr/cgu](https://georisques.gouv.fr/cgu)

## 5 Risques naturels identifiés :

|                                                                                    |                                |                                                                                                                           |
|------------------------------------------------------------------------------------|--------------------------------|---------------------------------------------------------------------------------------------------------------------------|
|   | REMONTÉE DE NAPPE              |  sur ma commune :<br><b>EXISTANT</b>   |
|   | SÉISME                         |  sur ma commune :<br><b>FAIBLE</b>     |
|   | MOUVEMENTS DE TERRAIN          |  sur ma commune :<br><b>EXISTANT</b>   |
|   | RETRAIT GONFLEMENT DES ARGILES |  sur ma commune :<br><b>FAIBLE</b>     |
|  | RADON                          |  sur ma commune :<br><b>IMPORTANT</b> |

## 3 Risques technologiques identifiés :

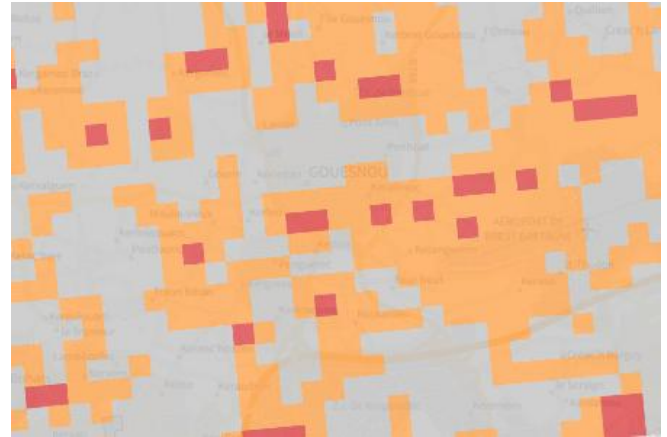
|                                                                                     |                                                    |                                                                                                                           |
|-------------------------------------------------------------------------------------|----------------------------------------------------|---------------------------------------------------------------------------------------------------------------------------|
|  | INSTALLATIONS INDUSTRIELLES CLASSÉES (ICPE)        |  sur ma commune :<br><b>CONCERNÉ</b> |
|  | CANALISATIONS DE TRANSPORT DE MATIÈRES DANGEREUSES |  sur ma commune :<br><b>CONCERNÉ</b> |
|  | POLLUTION DES SOLS                                 |  sur ma commune :<br><b>CONCERNÉ</b> |

# Risque de remontées de nappe sur Gouesnou

 Risque sur la commune **EXISTANT**

Une inondation par remontée de nappe se produit lorsque la nappe phréatique (le réservoir d'eau souterrain) sature le sol et remonte à la surface, souvent après des pluies prolongées ou des crues.

Les remontées de nappes peuvent provoquer l'inondation de caves et engendrer l'endommagement du bâti, notamment du fait d'infiltrations dans les murs. A long terme, des infiltrations dans les murs peuvent désagréger les mortiers. Il faut être très prudent lors des opérations de pompage lorsque des caves ont été inondées afin de ne pas fragiliser les murs à cause d'une différence de pression exercée par l'eau.



|                                                                                      |                                                                                |                                                                                       |                                                                              |                                                                                       |                                                                            |
|--------------------------------------------------------------------------------------|--------------------------------------------------------------------------------|---------------------------------------------------------------------------------------|------------------------------------------------------------------------------|---------------------------------------------------------------------------------------|----------------------------------------------------------------------------|
|    | Zones potentiellement sujettes aux débordements de nappe<br>fiabilité FORTE    |    | Zones potentiellement sujettes aux inondations de cave<br>fiabilité FORTE    |    | Pas de débordement de nappe ni d'inondations de cave<br>fiabilité FORTE    |
|    | Zones potentiellement sujettes aux débordements de nappe<br>fiabilité MOYENNE  |    | Zones potentiellement sujettes aux inondations de cave<br>fiabilité MOYENNE  |    | Pas de débordement de nappe ni d'inondations de cave<br>fiabilité MOYENNE  |
|    | Zones potentiellement sujettes aux débordements de nappe<br>fiabilité FAIBLE   |    | Zones potentiellement sujettes aux inondations de cave<br>fiabilité FAIBLE   |    | Pas de débordement de nappe ni d'inondations de cave<br>fiabilité FAIBLE   |
|  | Zones potentiellement sujettes aux débordements de nappe<br>fiabilité INCONNUE |  | Zones potentiellement sujettes aux inondations de cave<br>fiabilité INCONNUE |  | Pas de débordement de nappe ni d'inondations de cave<br>fiabilité INCONNUE |

## Informations détaillées :



### REMONTÉE DE NAPPES :

Votre niveau d'exposition aux remontées de nappes est : Zones potentiellement sujettes aux débordements de nappe.

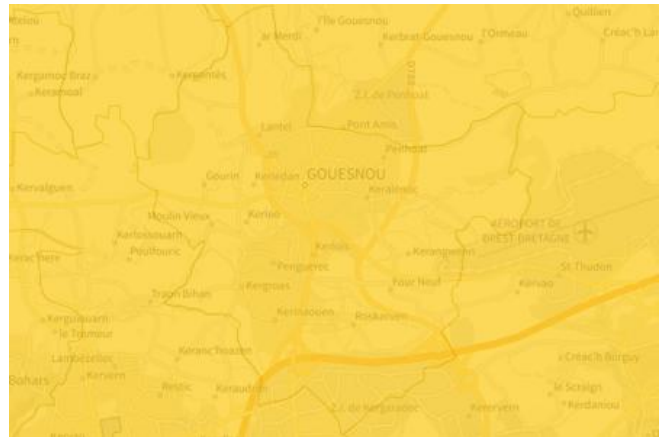
L'indication de fiabilité associé à votre zone est : FAIBLE

# Risque de séisme sur Gouesnou

## Risque sur la commune **FAIBLE**

Les tremblements de terre naissent généralement dans les profondeurs de l'écorce terrestre et causent des secousses plus ou moins violentes à la surface du sol. Généralement engendrés par la reprise d'un mouvement tectonique le long d'une faille, ils peuvent avoir pour conséquence d'autres phénomènes : mouvements de terrain, raz de marée, liquéfaction des sols (perte de portance), effet hydrologique.

Certains sites, en fonction de leur relief et de la nature du sol, peuvent amplifier les mouvements créés par le séisme. On parle alors d'effet de site. On caractérise un séisme par sa magnitude (énergie libérée) et son intensité (effets observés ou ressentis par l'homme, ampleurs des dégâts aux constructions).



## Informations détaillées :



### DDRM : **DDRM29**

Dans son Dossier Départemental des Risques Majeurs (DDRM), la préfecture a classé votre commune à risque pour les aléas et sous aléas :

[Séisme](#)



### SÉISME : **Échelle règlementaire et obligations associées**

Sur l'échelle règlementaire, à votre adresse, le risque sismique est de **2/5**.

Pour votre sécurité, à partir d'un risque de niveau 2, des obligations en cas de travaux ou de construction sont liées à prévenir votre risque sismique. Vous pouvez les consulter sur cette fiche.



# Risque de retrait gonflement des argiles sur Gouesnou

 Risque sur la commune **FAIBLE**

Les sols qui contiennent de l'argile gonflent en présence d'eau (saison des pluies) et se tassent en saison sèche. Ces mouvements de gonflement et de rétraction du sol peuvent endommager les bâtiments (fissuration). Les maisons individuelles qui n'ont pas été conçues pour résister aux mouvements des sols argileux peuvent être significativement endommagées. C'est pourquoi le phénomène de retrait et de gonflement des argiles est considéré comme un risque naturel. Le changement climatique, avec l'aggravation des périodes de sécheresse, augmente ce risque.



## Informations détaillées :



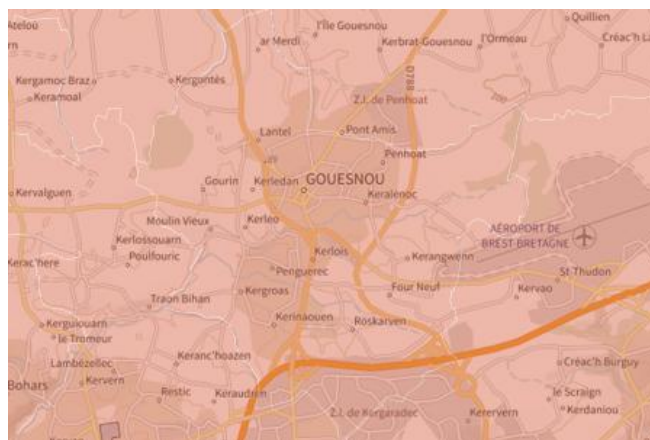
### RGA : Échelle réglementaire et obligations associées

Sur l'échelle réglementaire, à votre adresse, le risque de gonflement des argiles et de 1/3.  
Pour votre sécurité, des obligations en cas de travaux ou de construction sont liées à prévenir le risque.

# Risque radon sur Gouesnou

**Risque sur la commune** **IMPORTANT**

Le radon est un gaz radioactif naturel. Il est présent dans le sol, l'air et l'eau. Il présente principalement un risque sanitaire pour l'homme lorsqu'il s'accumule dans les bâtiments.



## Informations détaillées :



### **RADON : Potentiel radon élevé : recommandations et obligations**

Sur l'échelle réglementaire dans votre commune, le potentiel radon est de **3/3**.

Pour votre sécurité, lorsque le potentiel radon est élevé (niveau 3), il existe des recommandations et une obligation d'informer les acquéreurs ou locataires. Vous pouvez les consulter sur cette fiche.

# Risque lié aux installations industrielles classées (ICPE) sur Gouesnou

**Risque sur la commune** **CONCERNÉ**

Les installations classées pour la protection de l'environnement (ICPE) sont les exploitations industrielles ou agricoles susceptibles de créer des risques ou de provoquer des pollutions ou nuisances, notamment pour la sécurité et la santé des riverains.

Les établissements Seveso stockent ou manipulent des quantités importantes de substances et mélanges dangereux.

Les établissements Seveso seuil haut stockent plus de substances et mélanges dangereux que les établissements Seveso seuil bas.

Les établissements relevant des rubriques 4XXX sont des établissements qui stockent ou manipulent des substances et mélanges dangereux et sont autorisés ou enregistrés pour cette activité.

## Les types de risques installations industrielles classées (ICPE) sur

- 1 installation(s) classée(s) non SEVESO manipulant des substances et mélanges dangereux sur la commune



## Informations détaillées :

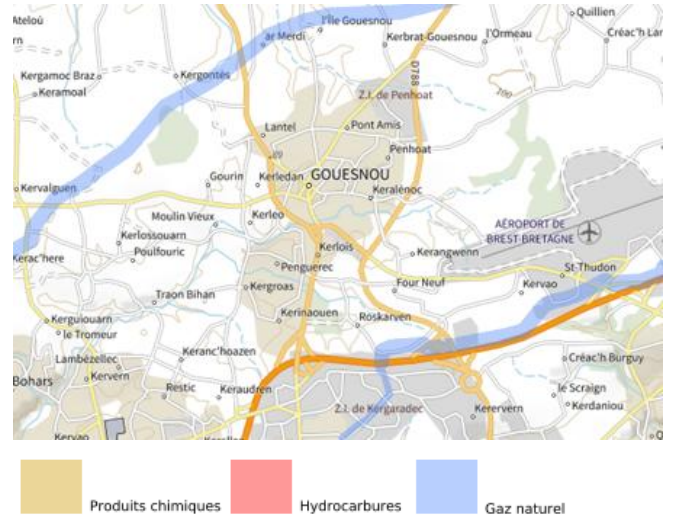
**1 installation(s) classée(s) non SEVESO manipulant des substances et mélanges dangereux sur la commune**

| Nom de l'établissement | Statut SEVESO |
|------------------------|---------------|
| KERBAR                 | Non Seveso    |

# Canalisations de transport de matières dangereuses sur Gouesnou

 Risque sur la commune **CONCERNÉ**

Les canalisations sont fixes et protégées. En général, elles sont enterrées à au moins 80 cm de profondeur. Les canalisations sont utilisées pour le transport sur grandes distances du gaz naturel (gazoducs), des hydrocarbures liquides ou liquéfiés (oléoducs, pipelines), de certains produits chimiques (éthylène, propylène...) et de la saumure (saumoduc).



# Risque de pollution des sols sur Gouesnou

## Risque sur la commune **CONCERNÉ**

Un site pollué est un site qui, du fait d'anciens dépôts de déchets ou d'infiltration de substances polluantes, présente une pollution susceptible de provoquer une nuisance ou un risque pérenne pour les personnes ou l'environnement.

### Les types de Pollution des sols sur ma commune

- 21 ancien(s) site(s) industriel(s) ou activité(s) de service sur la commune.  
La carte des anciens sites industriels et activités de services recense les anciennes activités susceptibles d'être à l'origine d'une pollution des sols. Il peut s'agir d'anciennes activités industrielles ou encore d'anciennes activités de services potentiellement polluantes. La CASIAS ne renseigne aucunement sur l'état de pollution ou non d'un site.



Liste des anciens sites industriels ou activités de service recensés dans un rayon de 500m en annexe 2.

# Annexe 1 : Liste des cavités recensées dans un rayon de 100m

1 cavités recensées dans la commune

| Identifiant  | Type          | Nom               |
|--------------|---------------|-------------------|
| BREAW0020738 | ouvrage civil | Gouesnou_1 LANNOC |

## Annexe 2 : Liste des anciens sites industriels ou activités de service recensés dans un rayon de 500m

21 anciens sites industriels ou activités de service à moins de 500m

| Identifiant | Nom établissement               | Etat        | Activité principale |
|-------------|---------------------------------|-------------|---------------------|
| SSP4096213  | BOIS SERVICES (ex BOIS SERVICE) | En arrêt    |                     |
| SSP3811203  |                                 | Indéterminé |                     |
| SSP3810792  |                                 | Indéterminé |                     |
| SSP3810791  |                                 | En arrêt    |                     |
| SSP3810664  |                                 | En arrêt    |                     |
| SSP3810533  |                                 | En arrêt    |                     |
| SSP3810504  |                                 | En arrêt    |                     |
| SSP3810475  |                                 | En arrêt    |                     |
| SSP3809876  |                                 | En arrêt    |                     |
| SSP3809542  |                                 | Indéterminé |                     |
| SSP3809483  |                                 | En arrêt    |                     |
| SSP3809390  |                                 | Indéterminé |                     |
| SSP3809340  |                                 | Indéterminé |                     |
| SSP3809106  |                                 | En arrêt    |                     |
| SSP3809030  |                                 | En arrêt    |                     |
| SSP3808192  |                                 | En arrêt    |                     |
| SSP3808039  |                                 | Indéterminé |                     |
| SSP3807532  |                                 | En arrêt    |                     |
| SSP479155   | KERBAR 2                        | En arrêt    |                     |
| SSP473598   | PEREIRA DA SILVA eurl           | En arrêt    |                     |
| SSP469764   | SCREG OUEST / COLAS (Gouesnou)  | En arrêt    |                     |



RÉPUBLIQUE  
FRANÇAISE

Liberté  
Égalité  
Fraternité



QUE FAIRE  
EN CAS DE...

Le séisme est le risque naturel majeur potentiellement le plus meurtrier, tant par ses effets directs (chutes d'objets et effondrement de bâtiments) qu'indirects (mouvements de terrain, tsunami, etc.).

# SÉISME ?

## Avant les secousses, préparez-vous

- **REPÉREZ les endroits où vous protéger :** loin des fenêtres, sous un meuble solide
- **FIXEZ les appareils et meubles lourds** pour éviter qu'ils ne soient projetés ou renversés
- **PRÉPAREZ VOTRE KIT D'URGENCE 72H** avec les objets et articles essentiels
- **FAITES RÉALISER UN DIAGNOSTIC de vulnérabilité** de votre bâtiment



## Pendant les secousses

- **ABRITEZ-VOUS PRÈS D'UN MUR**, d'une structure porteuse ou sous des meubles solides
- **ELOIGNEZ-VOUS DES FENÊTRES** pour éviter les bris de verre
- Si vous êtes en rez-de-chaussée ou à proximité d'une sortie, **ÉLOIGNEZ-VOUS DU BÂTIMENT**
- **NE RESTEZ PAS PRÈS DES LIGNES ÉLECTRIQUES** ou d'ouvrages qui pourraient s'effondrer (ponts, corniches, ...)
- **EN VOITURE, NE SORTEZ PAS** et arrêtez-vous à distance des bâtiments
- **RESTEZ ATTENTIF :** après une première secousse, il peut y avoir des répliques



## Après les secousses



**SORTEZ DU BÂTIMENT**, évacuez par les escaliers et éloignez-vous de ce qui pourrait s'effondrer



**ELOIGNEZ-VOUS DES CÔTES** et rejoignez les hauteurs : un séisme peut provoquer un tsunami



**ÉVITEZ DE TÉLÉPHONER** afin de laisser les réseaux disponibles pour les secours



**RESTEZ À L'ÉCOUTE** des consignes des autorités



RÉPUBLIQUE  
FRANÇAISE

Liberté  
Égalité  
Fraternité



QUE FAIRE  
EN CAS D'...

Un accident industriel peut exposer la population et l'environnement à des effets thermiques, toxiques ou de surpression, jusqu'à plusieurs dizaines de kilomètres du lieu de l'accident.

# ACCIDENT INDUSTRIEL ?

Si vous vivez dans une zone à risques industriels majeurs

- **DEMANDEZ À VOTRE MAIRIE** les brochures d'information éditées par l'industriel en lien avec la **préfecture** : elles informent sur les signaux d'alerte et indiquent la conduite à tenir
- **IDENTIFIEZ LE SIGNAL NATIONAL D'ALERTE** pour le reconnaître en cas d'événement
- **PRÉPAREZ VOTRE KIT D'URGENCE 72h** et munissez-vous de gros scotch

Alerte



Fin d'alerte



En cas d'accident industriel, dès que vous entendez le signal sonore d'alerte

- **METTEZ-VOUS À L'ABRI** dans un bâtiment en dur, fermez portes et fenêtres
- **ELOIGNEZ-VOUS DES FENÊTRES** afin de vous protéger des éclats de verre éventuels
- **CALFEUTREZ AVEC LE GROS SCOTCH LES OUVERTURES ET LES AÉRATIONS**, arrêtez la ventilation et la climatisation
- **EN CAS DE GÊNE RESPIRATOIRE** respirez à travers un linge humide
- **SI VOUS ÊTES DANS VOTRE VÉHICULE**, gagnez un bâtiment le plus rapidement possible
- **N'ALLEZ PAS CHERCHER VOS ENFANTS**, ils sont pris en charge par les équipes pédagogiques ou les secours



Jusqu'à la fin de l'alerte



**RESTEZ À L'ÉCOUTE**  
des consignes des autorités



**ÉVITEZ DE TÉLÉPHONER**  
afin de laisser les réseaux disponibles pour les secours



**RESTEZ À L'ABRI**,  
n'évacuez votre domicile que sur ordre des autorités



**NE FUMEZ PAS**,  
évités toute flamme ou étincelle