

# GÉORISQUES

## Rapport de risques

 **Commune recherchée :**

64700 Hendaye

Ce rapport de risques est délivré à titre informatif.  
Il a pour but de vous montrer une vision simplifiée des risques naturels et technologiques situés près de chez vous.

Vous pouvez consulter nos conditions d'utilisation sur :  
[georisques.gouv.fr/cgu](https://georisques.gouv.fr/cgu)

## 8 Risques naturels identifiés :



**INONDATION**

 sur ma commune :

**EXISTANT**



**REMONTÉE DE NAPPE**

 sur ma commune :

**EXISTANT**



**RISQUES CÔTIERS (SUBMERSION  
MARINE, TSUNAMI)**

 sur ma commune :

**EXISTANT**



**SÉISME**

 sur ma commune :

**MODÉRÉ**



**MOUVEMENTS DE TERRAIN**

 sur ma commune :

**EXISTANT**



**RETRAIT GONFLEMENT DES  
ARGILES**

 sur ma commune :

**IMPORTANT**



**FEU DE FORÊT**

 sur ma commune :

**EXISTANT**



**RADON**

 sur ma commune :

**FAIBLE**

## 2 Risques technologiques identifiés :



**INSTALLATIONS INDUSTRIELLES  
CLASSÉES (ICPE)**

 sur ma commune :

**CONCERNÉ**



## POLLUTION DES SOLS

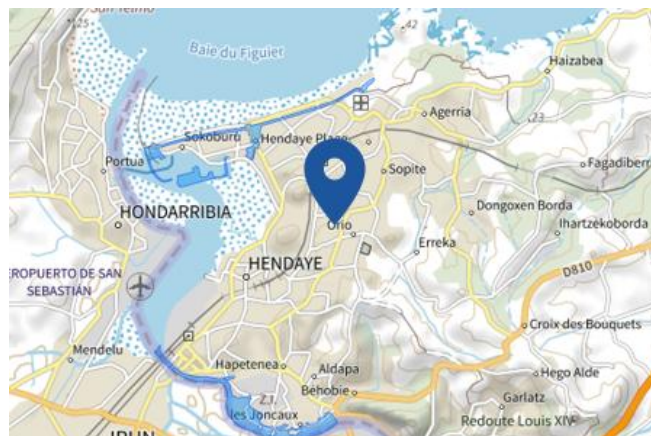
 sur ma commune :

**CONCERNÉ**

# Risque d'inondation sur Hendaye

## Risque sur la commune **EXISTANT**

L'inondation est une submersion, rapide ou lente, d'une zone habituellement hors de l'eau.



 Zone à risque entraînant une servitude d'utilité publique

## Informations détaillées :



### **PPRN : PPR Littoraux Submersion Marine**

Le plan de prévention des risques naturels (PPRN) de type Inondation nommé PPR Littoraux Submersion Marine a été approuvé sur votre commune.

Date de prescription : 03/02/2011

Date d'approbation : 19/10/2017

Le PPR couvre les aléas suivant :

#### Inondation

Le plan de prévention des risques est un document réalisé par l'État qui interdit de construire dans les zones les plus exposées et encadre les constructions dans les autres zones exposées.

Ce PPR couvre également les aléas suivants :

- Risques côtiers (submersion marine, tsunami)

Pour avoir tous les détails sur votre PPR, vous pouvez consulter le site de votre préfecture.



### **TRI : COTIER BASQUE**

Un territoire à risque important d'inondation (TRI) est une zone où les enjeux potentiellement exposés aux inondations sont les plus importants. L'identifiant de votre TRI est : 33DREAL20130141



### **DDRM : DDRM64**

Dans son Dossier Départemental des Risques Majeurs (DDRM), la préfecture a classé votre commune à risque pour les aléas et sous aléas :

#### Inondation

Par ruissellement et coulée de boue

Par une crue torrentielle ou à montée rapide de cours d'eau

# Risque d'inondation sur Hendaye

## 10 inondations classées en catastrophe naturelle dans ma commune :

Une CATNAT est une Catastrophe Naturelle, liée à un phénomène ou conjonction de phénomènes dont les effets sont particulièrement dommageables. Lorsqu'une catastrophe naturelle frappe un territoire, on dit que "le territoire est en état de catastrophe naturelle".

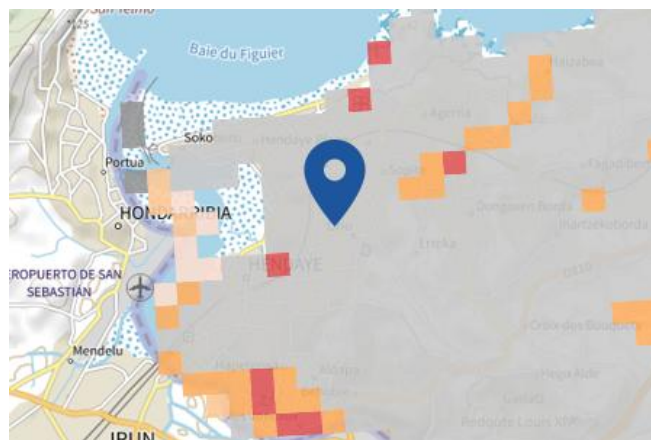
Code NOR	Libellé	Début le	Sur le journal officiel du
INTE2137424A	Inondations et/ou Coulées de Boue	09/12/2021	17/12/2021
INTE1802922A	Inondations et/ou Coulées de Boue	04/11/2017	10/03/2018
INTE1322057A	Inondations et/ou Coulées de Boue	06/06/2013	13/09/2013
IOCE0902322A	Inondations et/ou Coulées de Boue	24/01/2009	29/01/2009
INTE0200571A	Inondations et/ou Coulées de Boue	25/08/2002	10/11/2002
INTE9600091A	Inondations et/ou Coulées de Boue	20/09/1995	17/04/1996
INTE9600039A	Inondations et/ou Coulées de Boue	23/08/1995	14/02/1996
INTE9200405A	Inondations et/ou Coulées de Boue	25/09/1991	23/08/1992
NOR19830831	Inondations et/ou Coulées de Boue	26/08/1983	01/09/1983
NOR19821130	Inondations et/ou Coulées de Boue	06/11/1982	02/12/1982

# Risque de remontées de nappe sur Hendaye

## Risque sur la commune **EXISTANT**

Une inondation par remontée de nappe se produit lorsque la nappe phréatique (le réservoir d'eau souterrain) sature le sol et remonte à la surface, souvent après des pluies prolongées ou des crues.

Les remontées de nappes peuvent provoquer l'inondation de caves et engendrer l'endommagement du bâti, notamment du fait d'infiltrations dans les murs. A long terme, des infiltrations dans les murs peuvent désagréger les mortiers. Il faut être très prudent lors des opérations de pompage lorsque des caves ont été inondées afin de ne pas fragiliser les murs à cause d'une différence de pression exercée par l'eau.



 Zones potentiellement sujettes aux débordements de nappe fiabilité FORTE	 Zones potentiellement sujettes aux inondations de cave fiabilité FORTE	 Pas de débordement de nappe ni d'inondations de cave fiabilité FORTE
 Zones potentiellement sujettes aux débordements de nappe fiabilité MOYENNE	 Zones potentiellement sujettes aux inondations de cave fiabilité MOYENNE	 Pas de débordement de nappe ni d'inondations de cave fiabilité MOYENNE
 Zones potentiellement sujettes aux débordements de nappe fiabilité FAIBLE	 Zones potentiellement sujettes aux inondations de cave fiabilité FAIBLE	 Pas de débordement de nappe ni d'inondations de cave fiabilité FAIBLE
 Zones potentiellement sujettes aux débordements de nappe fiabilité INCONNUE	 Zones potentiellement sujettes aux inondations de cave fiabilité INCONNUE	 Pas de débordement de nappe ni d'inondations de cave fiabilité INCONNUE

## Informations détaillées :



### REMONTÉE DE NAPPES :

Votre niveau d'exposition aux remontées de nappes est : Zones potentiellement sujettes aux débordements de nappe.

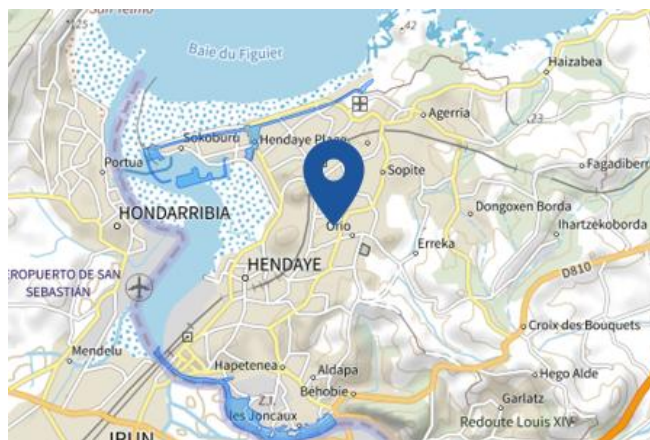
L'indication de fiabilité associé à votre zone est : FAIBLE

# Risques côtiers sur Hendaye

## Risque sur la commune **EXISTANT**

Les risques littoraux sont causés par plusieurs types de phénomènes.

- La submersion marine : c'est une inondation temporaire des zones côtières par la mer dans des conditions météorologiques et de marée défavorables (augmentation du niveau moyen de la mer pendant une dépression, déferlement de fortes vagues).
- Les tsunamis : ce sont des vagues de grande hauteur, provoquées par des séismes ou des séismes sous-marins. Les vagues peuvent atteindre plusieurs mètres de hauteur sur certains territoires d'outre-mer.
- Le changement climatique a pour conséquence une augmentation du niveau moyen de la mer, ce qui aggrave aussi les risques littoraux.



 Zone à risque entraînant une servitude d'utilité publique

## Informations détaillées :



### PPRN : PPR Littoraux Submersion Marine

Le plan de prévention des risques naturels (PPRN) de type Risques côtiers (submersion marine, tsunami) nommé PPR Littoraux Submersion Marine a été approuvé sur votre commune.

Date de prescription : 03/02/2011

Date d'approbation : 19/10/2017

Le PPR couvre les aléas suivant :

[Inondation](#)

[Par submersion marine](#)

Le plan de prévention des risques est un document réalisé par l'État qui interdit de construire dans les zones les plus exposées et encadre les constructions dans les autres zones exposées.

Ce PPR couvre également les aléas suivants :

- Inondation

Pour avoir tous les détails sur votre PPR, vous pouvez consulter le site de votre préfecture.



### TRI : COTIER BASQUE

Un territoire à risque important d'inondation (TRI) est une zone où les enjeux potentiellement exposés aux inondations sont les plus importants. L'identifiant de votre TRI est : 33DREAL20130141



### DDRM : DDRM64

Dans son Dossier Départemental des Risques Majeurs (DDRM), la préfecture a classé votre commune à risque pour les aléas et sous aléas :

[Inondation](#)

[Par submersion marine](#)

# Risques côtiers sur Hendaye

## 5 évènements liés aux risques côtiers classés en catastrophe naturelle dans ma commune :

Une CATNAT est une Catastrophe Naturelle, liée à un phénomène ou conjonction de phénomènes dont les effets sont particulièrement dommageables. Lorsqu'une catastrophe naturelle frappe un territoire, on dit que "le territoire est en état de catastrophe naturelle".

Code NOR	Libellé	Début le	Sur le journal officiel du
INTE1415220A	Chocs Mécaniques liés à l'action des	03/03/2014	06/08/2014
INTE1411634A	Chocs Mécaniques liés à l'action des	02/02/2014	09/07/2014
IOCE1109178A	Chocs Mécaniques liés à l'action des	08/11/2010	06/04/2011
IOCE0902322A	Inondations et/ou Coulées de Boue	24/01/2009	29/01/2009
INTE9900627A	Chocs Mécaniques liés à l'action des	25/12/1999	30/12/1999

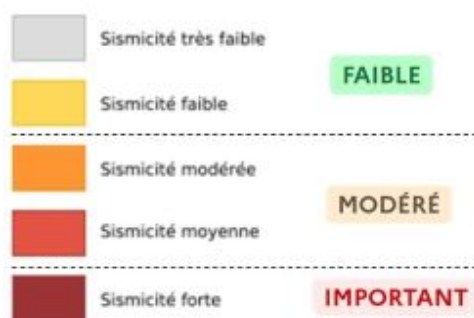
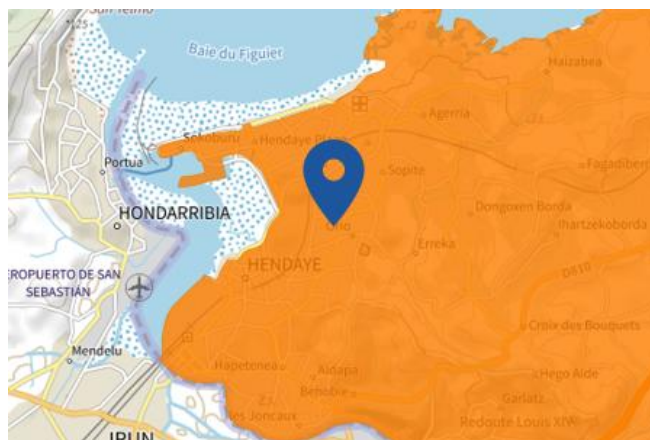


# Risque de séisme sur Hendaye

## Risque sur la commune **MODÉRÉ**

Les tremblements de terre naissent généralement dans les profondeurs de l'écorce terrestre et causent des secousses plus ou moins violentes à la surface du sol. Généralement engendrés par la reprise d'un mouvement tectonique le long d'une faille, ils peuvent avoir pour conséquence d'autres phénomènes : mouvements de terrain, raz de marée, liquéfaction des sols (perte de portance), effet hydrologique.

Certains sites, en fonction de leur relief et de la nature du sol, peuvent amplifier les mouvements créés par le séisme. On parle alors d'effet de site. On caractérise un séisme par sa magnitude (énergie libérée) et son intensité (effets observés ou ressentis par l'homme, ampleurs des dégâts aux constructions).



## Informations détaillées :



### DDRM : **DDRM64**

Dans son Dossier Départemental des Risques Majeurs (DDRM), la préfecture a classé votre commune à risque pour les aléas et sous aléas :

[Séisme](#)



### SÉISME : **Échelle règlementaire et obligations associées**

Sur l'échelle règlementaire, à votre adresse, le risque sismique est de **3/5**.

Pour votre sécurité, à partir d'un risque de niveau 2, des obligations en cas de travaux ou de construction sont liées à prévenir votre risque sismique. Vous pouvez les consulter sur cette fiche.

# Risque de mouvements de terrain sur Hendaye

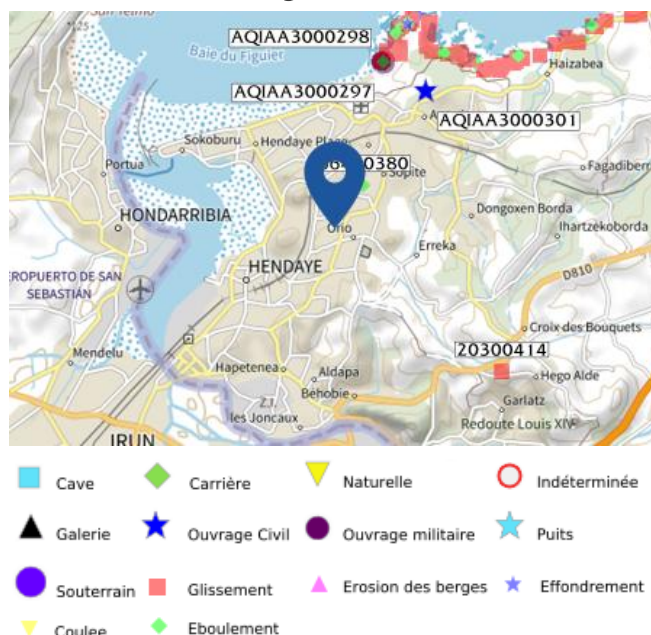
 Risque sur la commune **EXISTANT**

Les mouvements de terrain regroupent un ensemble de déplacements, plus ou moins brutaux, du sol ou du sous-sol.

Les volumes en jeu peuvent aller de quelques mètres cubes à plusieurs millions de mètres cubes.

Les déplacements peuvent être lents (quelques millimètres par an) à très rapides (quelques centaines de mètres par jour).

Généralement, les mouvements de terrain mobilisant un volume important sont peu rapides. Ces phénomènes sont souvent très destructeurs, car les aménagements humains y sont très sensibles et les dommages aux biens sont considérables et souvent irréversibles.



## Informations détaillées :



### DDRM : **DDRM64**

Dans son Dossier Départemental des Risques Majeurs (DDRM), la préfecture a classé votre commune à risque pour les aléas et sous aléas :

**Mouvement de terrain**

Affaissements et effondrements d'origine anthropique (anciennes carrières souterraines, hors mines)

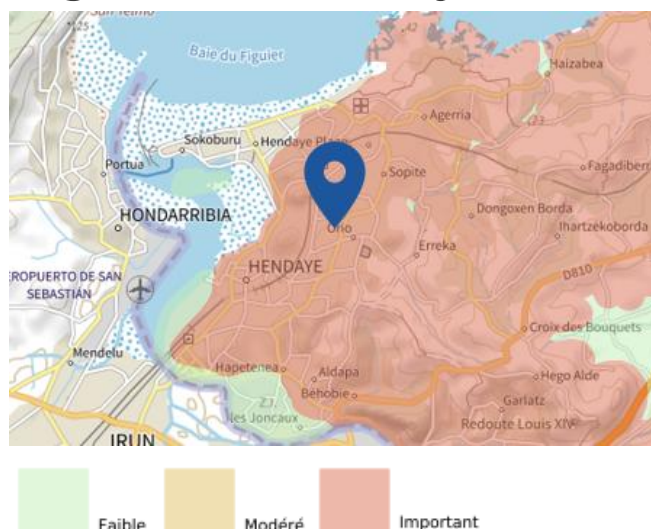
Liste des mouvements de terrain recensés dans un rayon de 100m en annexe 1.

Liste des cavités recensées dans un rayon de 100m en annexe 2.

# Risque de retrait gonflement des argiles sur Hendaye

## Risque sur la commune **IMPORTANT**

Les sols qui contiennent de l'argile gonflent en présence d'eau (saison des pluies) et se tassent en saison sèche. Ces mouvements de gonflement et de rétractation du sol peuvent endommager les bâtiments (fissuration). Les maisons individuelles qui n'ont pas été conçues pour résister aux mouvements des sols argileux peuvent être significativement endommagées. C'est pourquoi le phénomène de retrait et de gonflement des argiles est considéré comme un risque naturel. Le changement climatique, avec l'aggravation des périodes de sécheresse, augmente ce risque.



## Informations détaillées :



### **RGA : Échelle règlementaire et obligations associées**

Sur l'échelle règlementaire, à votre adresse, le risque de gonflement des argiles et de 3/3.  
Pour votre sécurité, des obligations en cas de travaux ou de construction sont liées à prévenir le risque.

## 2 sécheresses classées en catastrophe naturelle dans ma commune :

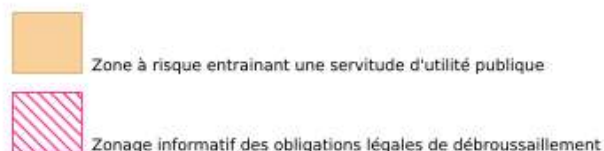
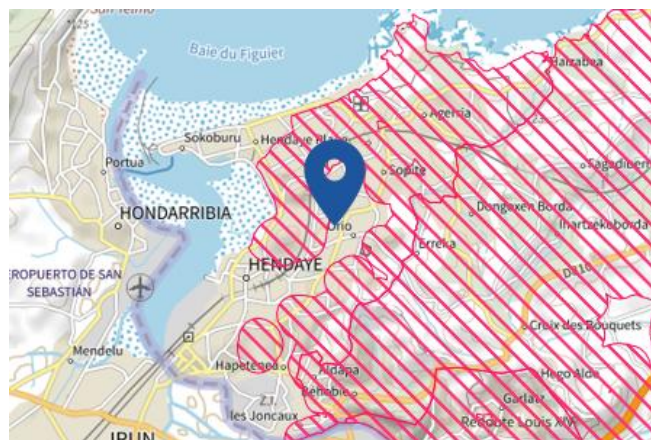
Une CATNAT est une Catastrophe Naturelle, liée à un phénomène ou conjonction de phénomènes dont les effets sont particulièrement dommageables. Lorsqu'une catastrophe naturelle frappe un territoire, on dit que "le territoire est en état de catastrophe naturelle".

Code NOR	Libellé	Début le	Sur le journal officiel du
INTE1236522A	Sécheresse	01/04/2011	21/10/2012
INTX9110334A	Sécheresse	01/06/1989	27/12/1991

# Risque de feu de forêt sur Hendaye

## Risque sur la commune **EXISTANT**

Un incendie de forêt ou de végétation peut être défini comme une combustion, qui se développe sans contrôle dans le temps et dans l'espace, dans un milieu végétalisé. On parle d'incendie de forêt lorsqu'une forêt, un maquis ou une garrigue, d'une surface minimale de 0,5 hectares d'un seul tenant, est touché par les flammes et qu'une partie au moins des arbres ou arbustes est détruite.



## Informations détaillées :



### **OLD : Obligation Légale de Débroussaillage**

Votre commune se situe dans une zone concernée par les obligations légales de débroussaillage (OLD). Il s'agit de débroussailler, à l'intérieur de ce zonage :

- les abords des constructions sur une profondeur minimale de 50 mètres ;
- les voies privées sur une profondeur maximale de 10 mètres de part et d'autre de la voie.

Pour en savoir plus, vous pouvez consulter la page dédiée aux OLD sur Géorisques, le site [jedebroussaille.gouv.fr](http://jedebroussaille.gouv.fr) et le site de l'ONF.

Vous pouvez également consulter la fiche informative sur les obligations de débroussaillage.



### **DDRM : DDRM64**

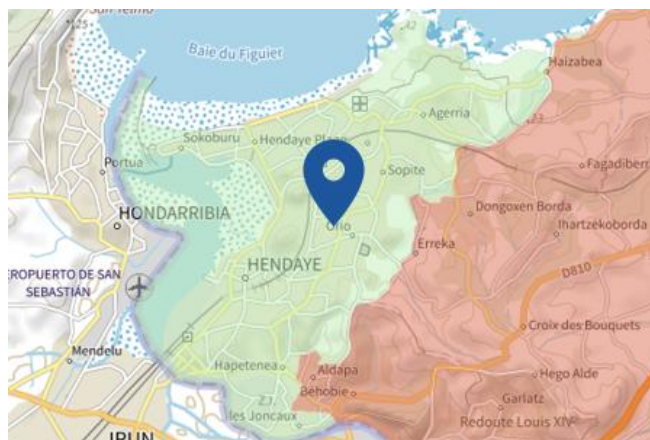
Dans son Dossier Départemental des Risques Majeurs (DDRM), la préfecture a classé votre commune à risque pour les aléas et sous aléas :

[Feu de forêt](#)

# Risque radon sur Hendaye

 Risque sur la commune **FAIBLE**

Le radon est un gaz radioactif naturel. Il est présent dans le sol, l'air et l'eau. Il présente principalement un risque sanitaire pour l'homme lorsqu'il s'accumule dans les bâtiments.



## Informations détaillées :



### **RADON : Potentiel radon faible : recommandations et obligations**

Sur l'échelle réglementaire dans votre commune, le potentiel radon est de **1/3**.

Pour votre sécurité, lorsque le potentiel radon est élevé (niveau 3), il existe des recommandations et une obligation d'informer les acquéreurs ou locataires. Vous pouvez les consulter sur cette fiche.



# Risque lié aux installations industrielles classées (ICPE) sur Hendaye

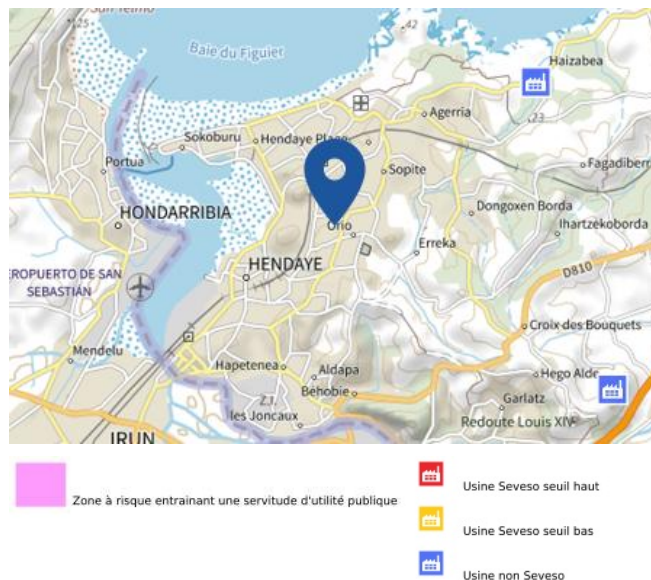
 Risque sur la commune **CONCERNÉ**

Les installations classées pour la protection de l'environnement (ICPE) sont les exploitations industrielles ou agricoles susceptibles de créer des risques ou de provoquer des pollutions ou nuisances, notamment pour la sécurité et la santé des riverains.

Les établissements Seveso stockent ou manipulent des quantités importantes de substances et mélanges dangereux.

Les établissements Seveso seuil haut stockent plus de substances et mélanges dangereux que les établissements Seveso seuil bas.

Les établissements relevant des rubriques 4XXX sont des établissements qui stockent ou manipulent des substances et mélanges dangereux et sont autorisés ou enregistrés pour cette activité.



## Informations détaillées :

**1 installation(s) classée(s) non SEVESO manipulant des substances et mélanges dangereux sur la commune**

Nom de l'établissement	Statut SEVESO
SAS GURRUCHAGA MAREE 064_EGRIOT	Non Seveso

# Risque de pollution des sols sur Hendaye

 Risque sur la commune **CONCERNÉ**

Un site pollué est un site qui, du fait d'anciens dépôts de déchets ou d'infiltration de substances polluantes, présente une pollution susceptible de provoquer une nuisance ou un risque pérenne pour les personnes ou l'environnement.



## Informations détaillées :



### SUP :

Votre commune contient un sol pollué occasionnant des obligations et des restrictions d'usage.  
Renseignez vous auprès de votre mairie.

Liste des sites pollués ou potentiellement pollués recensés dans un rayon de 250m en annexe 3.

Liste des anciens sites industriels ou activités de service recensés dans un rayon de 500m en annexe 4.

# Annexe 1 : Liste des mouvements de terrain recensés dans un rayon de 100m

77 mouvements de terrain recensés dans la commune

Identifiant	Type	Lieu
10200376	Glissement	Domaine d'Abbadia
10200396	Glissement	Entre Haizabia et Asporostippi
10200397	Glissement	Entre Haizabia et Asporostippi
10200818	Glissement	Baie de Loya
10200819	Glissement	Baie de Loya
10200821	Glissement	Baie de Loya
10200822	Glissement	Baie de Loya
10200823	Glissement	Baie de Loya
10200824	Glissement	Baie de Loya
10200825	Glissement	Baie de Loya
10200826	Chute de blocs / Eboulement	Baie de Loya
10200827	Glissement	Baie de Loya
10200828	Chute de blocs / Eboulement	Baie de Loya
10200829	Glissement	Baie de Loya
10200830	Glissement	Baie de Loya
10200831	Chute de blocs / Eboulement	Baie de Loya
10200832	Glissement	Baie de Loya
10200833	Glissement	Baie de Loya
10200834	Chute de blocs / Eboulement	Baie de Loya
10200835	Glissement	Baie de Loya
10200836	Glissement	Baie de Loya
10200837	Chute de blocs / Eboulement	Baie de Loya
10200838	Glissement	Baie de Loya
10200839	Glissement	Baie de Loya
10200840	Glissement	Baie de Loya
10200841	Chute de blocs / Eboulement	Baie de Loya
10200842	Chute de blocs / Eboulement	Baie de Loya
10200843	Glissement	Baie de Loya
10200844	Glissement	Baie de Loya
10200845	Glissement	Baie de Loya
10200846	Chute de blocs / Eboulement	Baie de Loya
10200848	Glissement	Baie de Loya
10200849	Effondrement / Affaissement	Pointe Sainte Anne
10200850	Glissement	Pointe Sainte Anne
10200851	Glissement	Pointe Sainte Anne
10200852	Glissement	Baie de Loya
10200853	Chute de blocs / Eboulement	Pointe Sainte-Anne/Baie de Loya
10200854	Glissement	Pointe Sainte-Anne/Baie de Loya
10200855	Effondrement / Affaissement	Pointe Sainte Anne



Identifiant	Type	Lieu
10200856	Glissement	Pointe Sainte Anne
10200857	Glissement	Pointe Sainte-Anne
10200858	Glissement	Baie de Loya
10200859	Glissement	Pointe Sainte-Anne/Baie de Loya
10200860	Glissement	Pointe Sainte-Anne/Baie de Loya
10200861	Glissement	Pointe Sainte-Anne
10200862	Glissement	Pointe Sainte-Anne
10200863	Chute de blocs / Eboulement	Pointe Sainte-Anne
10200864	Glissement	Pointe Sainte-Anne
10200865	Chute de blocs / Eboulement	Pointe Sainte-Anne
10200866	Chute de blocs / Eboulement	Pointe Sainte-Anne
10200867	Effondrement / Affaissement	Pointe Sainte-Anne
10200868	Chute de blocs / Eboulement	Pointe Sainte-Anne
10200869	Glissement	Pointe Sainte-Anne
10200870	Glissement	Pointe Sainte-Anne
10200871	Glissement	Pointe Sainte-Anne
10200872	Glissement	Pointe Sainte-Anne
10200873	Glissement	Pointe Sainte-Anne
10200874	Glissement	Pointe Sainte-Anne
10200875	Chute de blocs / Eboulement	Pointe Sainte-Anne
10200888	Glissement	Domaine d'Abbadia
10200900	Chute de blocs / Eboulement	Domaine d'Abbadia
66400111	Glissement	makila
66400112	Glissement	Baie de Loya
66400113	Glissement	BAIE DE LOYA
66400114	Chute de blocs / Eboulement	BAIE DE LOYA
66400115	Chute de blocs / Eboulement	BAIE DE LOYA
66400116	Chute de blocs / Eboulement	BAIE DE LOYA
66400117	Chute de blocs / Eboulement	BAIE DE LOYA
66400118	Glissement	BAIE DE LOYA
66400119	Glissement	BAIE DE LOYA
66400120	Chute de blocs / Eboulement	BAIE DE LOYA
66400121	Effondrement / Affaissement	POINTE SAINTE ANNE
66400122	Effondrement / Affaissement	POINTE SAINTE ANNE
66400123	Glissement	POINTE SAINTE ANNE
66400124	Glissement	POINTE SAINTE ANNE
66400125	Glissement	POINTE SAINTE ANNE
66400380	Chute de blocs / Eboulement	TALUS DE LA VOIE FERREE SORTIE SUD DU TUNNEL D4HENDAYE

## Annexe 2 : Liste des cavités recensées dans un rayon de 100m

3 cavités recensées dans la commune

Identifiant	Type	Nom
AQIAA3000297	ouvrage militaire	Galerie creusée par les Allemands 1
AQIAA3000298	ouvrage militaire	Galerie creusée par les Allemands 2
AQIAA3000301	ouvrage civil	Galerie Château d'Abbadia

## Annexe 3 : Liste des sites pollués ou potentiellement pollués recensés dans un rayon de 250m

Les tableaux ci-dessous répertorient les sites pollués ou potentiellement pollués ainsi que les anciens sites industriels ou activités de service (base de données CASIAS) sur votre commune.

2 sites pollués ou potentiellement pollués à moins de 250m

Identifiant	Nom établissement	Statut instruction
SSP000751401	BONNET NEVE	En cours
SSP001177701	DAURIAC NAUTIC	En cours

## Annexe 4 : Liste des anciens sites industriels ou activités de service recensés dans un rayon de 500m

62 anciens sites industriels ou activités de service à moins de 500m

Identifiant	Nom établissement	Etat	Activité principale
SSP3786053	Dépôt de liquides inflammables	En arrêt	
SSP3786052	Garage automobiles (carrosserie,	En arrêt	
SSP3786051	Garage automobiles (carrosserie,	Indéterminé	
SSP3786050	Dépôt de vieux cartons et emballages	En arrêt	
SSP3786049	Entreprise de Transports Internationaux	En arrêt	
SSP3786048	Station service, garage (garage Citroen)	Indéterminé	
SSP3786047	Dépôt de liquides inflammables	En arrêt	
SSP3786046	Atelier d'oxydation anodique	Indéterminé	
SSP3786045	Entreprise de Transports Internationaux	Indéterminé	
SSP3786044	Fabrique de sièges de bureaux	Indéterminé	
SSP3786043	Papeterie	Indéterminé	
SSP3786042	Dépôt de liquides inflammables	En arrêt	
SSP3786041	Entreprise de Transports Internationaux	Indéterminé	
SSP3786040	Entreprise de Transports Internationaux	Indéterminé	
SSP3786039	Station service, garage automobiles	En arrêt	
SSP3786038	Station service SHELL, garage "Paris	En arrêt	
SSP3785993	Fabrique de meubles	Indéterminé	
SSP3785470	Dépôt de liquides inflammables	En arrêt	
SSP3785312	Application de vernis, peinture par	En arrêt	
SSP3785291	Dépôt de fuel	En arrêt	
SSP3785277	cardage et battage de le laine ;	En arrêt	
SSP3785249	Dépôt de ferrailles (véhicules démontés)	Indéterminé	
SSP3785217	Industrie de fabrication d'Agar-Agar;	Indéterminé	
SSP3785180	Gare, distribution de gas-oil, DLI, atelier	Indéterminé	
SSP3785167	Travail des métaux	En arrêt	
SSP3785105	Atelier de menuiserie	En arrêt	
SSP3785069	Station service, garage automobile	En arrêt	
SSP3785043	Station service	En arrêt	
SSP3785042	Atelier de fabrication de crosses,	En arrêt	
SSP3784962	Distribution de fuel-oil domestique	En arrêt	
SSP3784859	Dépôt pour voitures destinées à	En arrêt	
SSP3784814	Activité de transports;atelier de	Indéterminé	
SSP3784785	Station service pour poste	En arrêt	
SSP3784742	Station service	En arrêt	
SSP3784696	Station service	En arrêt	
SSP3784663	Station service	En arrêt	
SSP3784645	Station service	En arrêt	
SSP3784603	Fabrique d'appareils électriques	En arrêt	

Identifiant	Nom établissement	Etat	Activité principale
SSP3784513	Station service	En arrêt	
SSP3784490	Fabrique de conserves de poissons avec	En arrêt	
SSP3784456	Station service	En arrêt	
SSP3784428	Station service	En arrêt	
SSP3784407	Dépôt de liquides inflammables	En arrêt	
SSP3784397	Station service	En arrêt	
SSP3784367	Garage et station service	En arrêt	
SSP3784366	Garage et station service	En arrêt	
SSP3784321	Manufacture de métaux (articles de	En arrêt	
SSP3784089	Usine de conserves de poissons	En arrêt	
SSP3783978	Usine de moulages plastiques	Indéterminé	
SSP3783720	Fabrique d'armes à feu	En arrêt	
SSP3783533	Ets à usage d'appareils réfrigérants	En arrêt	
SSP3783337	Station service	En arrêt	
SSP3783336	Station service	En arrêt	
SSP3783335	Station service	En arrêt	
SSP3783334	Station service	En arrêt	
SSP3783333	Station service	En arrêt	
SSP3783331	Fabrique de tuyaux de plomb	En arrêt	
SSP3783330	Fabrique de conserves de poisson	En arrêt	
SSP3783329	Fabrique de conserves alimentaires	En arrêt	
SSP3783328	Usine de bérets et bonneterie	En arrêt	
SSP3783327	usine de prototypes de modèles réduits	En arrêt	
SSP3782809	Fabrication de vitrines réfrigérées;	Indéterminé	





RÉPUBLIQUE  
FRANÇAISE

Liberté  
Égalité  
Fraternité



QUE FAIRE  
EN CAS D'...

Premier risque naturel en France, les  
inondations concernent une très grande  
majorité des territoires français.

# INONDATION ?

## Avant une inondation

- **RENSEIGNEZ-VOUS** auprès de la **mairie** sur le type d'inondation qui vous concerne et les mesures de protection (lieux d'hébergement en cas d'évacuation, etc.)
- **FAITES RÉALISER** un **diagnostic** de vulnérabilité de votre maison
- **PRÉPAREZ** votre **kit d'urgence 72 heures** avec les objets et articles essentiels
- **PRÉVOYEZ** les **dispositifs de protection à installer** : sacs de sable, barrières amovibles (batardeaux) et le matériel pour surélever les meubles
- **AMÉNAGEZ** une **zone refuge** à l'étage, avec une ouverture permettant l'évacuation **OU IDENTIFIEZ** un lieu à proximité pour vous réfugier

## Quand une inondation est annoncée et que l'eau monte

- **ÉLOIGNEZ-VOUS** des cours d'eau, des berges et des ponts
- **REPORTÉZ** tous vos déplacements, que ce soit à pied ou en voiture
- **N'ALLEZ PAS CHERCHER** vos enfants à l'école ou à la crèche : ils y sont en sécurité
- **INFORMEZ-VOUS** sur les sites Météo-France et Vigicrues
- **INSTALLEZ** les dispositifs de protection, sans vous mettre en danger, et placez en hauteur les produits polluants
- **COUPEZ**, si possible, les réseaux de gaz, d'électricité et de chauffage
- **RÉFUGIEZ-VOUS** dans un bâtiment, en hauteur ou à l'étage, avec le kit d'urgence 72 heures
- **NE DESCENDEZ PAS** dans les sous-sols ou les parkings souterrains

## Pendant toute la durée de l'inondation



**NE PRENEZ PAS VOTRE VOITURE**, 30 cm d'eau suffisent à emporter une voiture



**ÉVITEZ DE TÉLÉPHONER** afin de laisser les réseaux disponibles pour les secours



**RESTEZ À L'ABRI**, n'évacuez votre domicile que sur ordre des autorités



**RESTEZ À L'ÉCOUTE** des consignes des autorités

**POUR EN SAVOIR PLUS :** [georisques.gouv.fr](http://georisques.gouv.fr)





RÉPUBLIQUE  
FRANÇAISE

Liberté  
Égalité  
Fraternité



QUE FAIRE  
EN CAS DE...

Le séisme est le risque naturel majeur potentiellement le plus meurtrier, tant par ses effets directs (chutes d'objets et effondrement de bâtiments) qu'indirects (mouvements de terrain, tsunami, etc.).

# SÉISME ?

## Avant les secousses, préparez-vous

- **REPÉREZ les endroits où vous protéger :**  
loin des fenêtres, sous un meuble solide
- **FIXEZ les appareils et meubles lourds**  
pour éviter qu'ils ne soient projetés ou renversés
- **PRÉPAREZ VOTRE KIT D'URGENCE 72H**  
avec les objets et articles essentiels
- **FAITES RÉALISER UN DIAGNOSTIC de vulnérabilité** de votre bâtiment



## Pendant les secousses

- **ABRITEZ-VOUS PRÈS D'UN MUR**, d'une structure porteuse ou sous des meubles solides
- **ELOIGNEZ-VOUS DES FENÊTRES** pour éviter les bris de verre
- Si vous êtes en rez-de-chaussée ou à proximité d'une sortie, **ÉLOIGNEZ-VOUS DU BÂTIMENT**
- **NE RESTEZ PAS PRÈS DES LIGNES ÉLECTRIQUES** ou d'ouvrages qui pourraient s'effondrer (ponts, corniches, ...)
- **EN VOITURE, NE SORTEZ PAS** et arrêtez-vous à distance des bâtiments
- **RESTEZ ATTENTIF** : après une première secousse, il peut y avoir des répliques



## Après les secousses



**SORTEZ DU BÂTIMENT**, évacuez par les escaliers et éloignez-vous de ce qui pourrait s'effondrer



**ELOIGNEZ-VOUS DES CÔTES** et rejoignez les hauteurs : un séisme peut provoquer un tsunami



**ÉVITEZ DE TÉLÉPHONER** afin de laisser les réseaux disponibles pour les secours



**RESTEZ À L'ÉCOUTE** des consignes des autorités

**POUR EN SAVOIR PLUS :** [georisques.gouv.fr](http://georisques.gouv.fr)





RÉPUBLIQUE  
FRANÇAISE

Liberté  
Égalité  
Fraternité



QUE FAIRE  
EN CAS D'...

Un accident industriel peut exposer la population et l'environnement à des effets thermiques, toxiques ou de surpression, jusqu'à plusieurs dizaines de kilomètres du lieu de l'accident.

# ACCIDENT INDUSTRIEL ?

Si vous vivez dans une zone à risques industriels majeurs

- **DEMANDEZ À VOTRE MAIRIE** les brochures d'information éditées par l'industriel en lien avec la **préfecture** : elles informent sur les signaux d'alerte et indiquent la conduite à tenir
- **IDENTIFIEZ LE SIGNAL NATIONAL D'ALERTE** pour le reconnaître en cas d'événement
- **PRÉPAREZ VOTRE KIT D'URGENCE 72h** et munissez-vous de gros scotch

Alerte



Fin d'alerte



En cas d'accident industriel, dès que vous entendez le signal sonore d'alerte

- **METTEZ-VOUS À L'ABRI** dans un bâtiment en dur, fermez portes et fenêtres
- **ELOIGNEZ-VOUS DES FENÊTRES** afin de vous protéger des éclats de verre éventuels
- **CALFEUTREZ AVEC LE GROS SCOTCH LES OUVERTURES ET LES AÉRATIONS**, arrêtez la ventilation et la climatisation
- **EN CAS DE GÊNE RESPIRATOIRE** respirez à travers un linge humide
- **SI VOUS ÊTES DANS VOTRE VÉHICULE**, gagnez un bâtiment le plus rapidement possible
- **N'ALLEZ PAS CHERCHER VOS ENFANTS**, ils sont pris en charge par les équipes pédagogiques ou les secours



Jusqu'à la fin de l'alerte



**RESTEZ À L'ÉCOUTE**  
des consignes des autorités



**ÉVITEZ DE TÉLÉPHONER**  
afin de laisser les réseaux disponibles pour les secours



**RESTEZ À L'ABRI,**  
n'évacuez votre domicile que sur ordre des autorités



**NE FUMEZ PAS,**  
évittez toute flamme ou étincelle





RÉPUBLIQUE  
FRANÇAISE

Liberté  
Égalité  
Fraternité



QUE FAIRE  
EN CAS DE...

En France, 9 feux sur 10 sont d'origine humaine : en cas de sécheresse, de canicule ou de vent fort, un mégot mal éteint jeté depuis une fenêtre de voiture peut suffire à dévaster des hectares de végétation en quelques minutes.

# FEU DE FORÊT ?

## Comment éviter les départs de feu de forêt ?

- **DÉBROUSSAILLEZ** autour de chez vous avant l'été
- **ORGANISEZ** les barbecues loin de la végétation
- **RÉALISEZ VOS TRAVAUX DE BRICOLAGE**, sources d'étincelles, loin de la pelouse et des herbes sèches
- **JETEZ vos mégots dans un cendrier.** Faites attention aux cendres incandescentes



## En cas de départ de feu de forêt ou de végétation

- **DONNEZ L'ALERTE** en appelant le 112, le 18 ou le 114 (personnes malentendantes)
- **ÉLOIGNEZ LES COMBUSTIBLES** (bouteilles de gaz, etc.)
- **RENTREZ** le mobilier de jardin et le tuyau d'arrosage
- **ABRITEZ-VOUS** dans un bâtiment en dur. Fermez et arrosez volets, portes et fenêtres
- **OCCULTEZ LES AÉRATIONS** et les bas de porte avec des linges mouillés
- **COUVREZ-VOUS** le nez et la bouche avec un linge humide
- **LAISSEZ VOTRE PORTAIL OUVERT** pour faciliter l'accès des pompiers
- **SI VOUS ÊTES DANS VOTRE VÉHICULE**, ne sortez pas et allez-vous garer dans une zone dégagée



## En attendant les secours



**RESTEZ À L'ÉCOUTE**  
des consignes des autorités



**ÉVITEZ DE TÉLÉPHONER**  
afin de laisser les réseaux disponibles pour les secours



**RESTEZ À L'ABRI**,  
n'évacuez votre domicile que sur ordre des autorités



**NE PRENEZ PAS VOTRE VOITURE**

**POUR EN SAVOIR PLUS :** [georisques.gouv.fr](http://georisques.gouv.fr)

## Fiche d'information sur les obligations de débroussaillage

Le bien que vous souhaitez acquérir ou louer est concerné par l'obligation légale de débroussaillage (OLD). Cette fiche précise les modalités qui s'y rapportent.

Le débroussaillage autour des habitations, routes et autres installations ou équipements est la meilleure des protections : **90 % des maisons détruites lors des feux de forêt se situent sur des terrains pas ou mal débroussaillés.**

Débroussailler les abords de son habitation, **c'est créer une ceinture de sécurité en cas de feu de forêt**, dans le but de se protéger, de protéger ses proches et ses biens, faciliter l'intervention des secours et de protéger la biodiversité et son cadre de vie.



*Terrain respectant les obligations de débroussaillage, source : ONF.*

Le débroussaillage consiste sur une profondeur d'au moins 50 mètres<sup>1</sup> autour de son habitation, à **réduire la quantité de végétaux** et à **créer des discontinuités** dans la végétation restante.

Ce n'est ni une coupe rase, ni un défrichement. Il s'agit de couper la végétation herbacée, les buissons et les arbustes, et selon votre département, de mettre à distance les arbres pour qu'ils ne se touchent pas.

Cette mesure est rendue obligatoire par le code forestier dans les territoires particulièrement exposés au risque d'incendie. Sont concernées toutes les **constructions situées à l'intérieur et à moins de 200 mètres des massifs forestiers, landes, maquis ou garrigues classés à risque d'incendie.**

Cette obligation relève de la responsabilité du propriétaire de la construction.

Selon la configuration de votre parcelle, et pour respecter la profondeur du débroussaillage, vous pourriez être tenu d'intervenir sur des parcelles voisines, au-delà des limites de votre propriété.

En cas de non-respect de ces obligations, vous vous exposez à des sanctions, qu'elles soient pénales ou administratives

<sup>1</sup> Le préfet ou le maire peut porter cette obligation à 100 mètres.

## QUELLES RÈGLES S'APPLIQUENT SUR VOTRE TERRAIN ?

Vous pouvez consulter le zonage informatif à l'adresse suivante :

<https://www.georisques.gouv.fr/me-preparer-me-protger/OLD-obligations-legales-de-debroussailement>



### Des règles particulières peuvent s'appliquer :

- aux terrains situés à proximité d'infrastructures linéaires (réseaux électriques, voies ferrées, etc.) : profondeur de débroussailement, consignes de mise en œuvre, etc. ;
- et aussi aux terrains servant d'assiette à une zone d'aménagement concertée, une association foncière urbaine, un lotissement, un site SEVESO, un camping, etc.

### Qui est concerné par les travaux de débroussailement ?

**Le propriétaire de la construction est responsable du débroussailement** autour de celle-ci. Un locataire peut effectuer le débroussailement si cela est précisé dans son contrat de location, cela n'exonère cependant pas le propriétaire de sa responsabilité pénale.

Attention : les obligations légales de débroussailement liées à vos constructions sont à réaliser sur une **profondeur minimale de 50 mètres** à compter de celles-ci. Elles ne se limitent pas nécessairement aux limites de votre parcelle. **Vous pouvez donc être amené à réaliser des travaux de débroussailement sur une parcelle voisine.**

Dans ce cas :

- informez vos voisins de vos obligations de débroussailement sur leur terrain. Il est recommandé de formaliser votre demande d'accès par un **courrier avec accusé de réception**, précisant la nature des travaux à réaliser ([modèle de courrier](#)) ;
- vos voisins peuvent choisir d'effectuer eux-mêmes le débroussailement qui vous incombe. Cependant, s'ils ne souhaitent pas le réaliser eux-mêmes mais qu'ils vous refusent l'accès, ou qu'ils ne répondent pas à votre demande d'accès au bout d'un mois à compter de la notification, la responsabilité du débroussailement leur incombera. Vous devrez en informer le maire.

<sup>2</sup> Dans la limite du zonage informatif des obligations légales de débroussailement.

<sup>3</sup> Cette profondeur est fixée par arrêté préfectoral.



## EXEMPLE :

Le propriétaire débroussaile les abords de sa maison sur une profondeur de 50 mètres à l'intérieur seulement du zonage informatif des OLD.



Source : IGN - ortho express 2020

En cas de superposition, l'obligation de mise en œuvre incombe en **priorité au propriétaire de la zone de superposition**.

Si la superposition concerne une **parcelle tierce qui ne génère pas d'OLD** elle-même, **chaque propriétaire dont les OLD débordent sur cette parcelle est responsable du débroussaillage des zones les plus proches des limites de sa propre parcelle**.

- Zonage informatif des OLD
- Parcelle propriétaire A
- OLD qui incombent au propriétaire A
- Parcelle propriétaire B
- OLD qui incombent au propriétaire B
- Profondeur de 50 mètres autour des constructions

Attention, le débroussaillage doit être réalisé **de manière continue sans tenir compte des limites de la propriété et peut ainsi déborder sur une parcelle voisine**.

## COMMENT ET QUAND DÉBROUSSAILLER ?

Les modalités précises de mise en œuvre du débroussaillage sont adaptées au mieux aux conditions locales de votre département. **Premier réflexe : allez consulter le site de votre préfecture !**

Le débroussaillage comprend plusieurs types de travaux :

- des travaux de réduction importante de la végétation, qui peuvent nécessiter la coupe d'arbres ou d'arbustes, travaux recommandés durant les saisons d'**automne et d'hiver** ;
- l'entretien des zones déjà débroussaillées, qui consiste à maintenir une faible densité de végétation au sol en coupant les herbes et les broussailles ;
- le nettoyage après une opération d'entretien, comprenant l'élimination des résidus végétaux et l'éloignement de tout combustible potentiel aux abords de l'habitation.



## Que faire des déchets verts ?

Vous pouvez les broyer ou les composter, car ils sont biodégradables. Vous avez également la possibilité de les déposer à la déchetterie. Vous pouvez vous renseigner auprès de votre mairie pour connaître les modalités de traitement des déchets verts dans votre commune, communauté de communes ou agglomération.

## QUE RISQUEZ-VOUS SI VOUS NE DÉBROUSAILLEZ PAS VOTRE TERRAIN ?

Ne pas débroussailler son terrain, c'est **risquer l'incendie de son habitation**, mettre l'environnement et soi-même **en danger et compliquer l'intervention des services d'incendie et de secours**. Vous vous exposez également à des sanctions, telles que :

- des **sanctions pénales** : de la contravention de 5e classe, pouvant aller jusqu'à 1 500 €, au délit puni de 50 €/m<sup>2</sup> non débroussaillé ;
- des **sanctions administratives** : mise en demeure de débroussailler avec astreinte , amende administrative allant jusqu'à 50 €/m<sup>2</sup> pour les zones non débroussaillées , exécution d'office : la commune peut réaliser les travaux et facturer le propriétaire ;
- une **franchise sur le remboursement des assurances**.



Maison non débrousaillée, partiellement détruite par le passage d'un feu, Rognac (13), source : ONF.

Pour aller plus loin sur les obligations légales de débroussaillage :

[Site internet de votre préfecture](#)

[Jedebroussaille.gouv.fr](http://Jedebroussaille.gouv.fr)

[Dossier expert sur les feux de forêt | Géorisques](#)

[Obligations légales de débroussaillage | Géorisques](#)

[Articles L.134-5 à L.134-18 du code forestier](#)



**MINISTÈRE  
DE LA TRANSITION  
ÉCOLOGIQUE,  
DE LA BIODIVERSITÉ,  
DE LA FORÊT, DE LA MER  
ET DE LA PÊCHE**

Liberté  
Égalité  
Fraternité