

# GÉORISQUES

## Rapport de risques

 **Commune recherchée :**

80500 Montdidier


Ce rapport de risques est délivré à titre informatif.  
Il a pour but de vous montrer une vision simplifiée des risques naturels et technologiques situés près de chez vous.

Vous pouvez consulter nos conditions d'utilisation sur :  
[georisques.gouv.fr/cgu](https://georisques.gouv.fr/cgu)

## 5 Risques naturels identifiés :

	REMONTÉE DE NAPPE	 sur ma commune : <b>EXISTANT</b>
	SÉISME	 sur ma commune : <b>FAIBLE</b>
	MOUVEMENTS DE TERRAIN	 sur ma commune : <b>EXISTANT</b>
	RETRAIT GONFLEMENT DES ARGILES	 sur ma commune : <b>MODÉRÉ</b>
	RADON	 sur ma commune : <b>FAIBLE</b>

## 2 Risques technologiques identifiés :

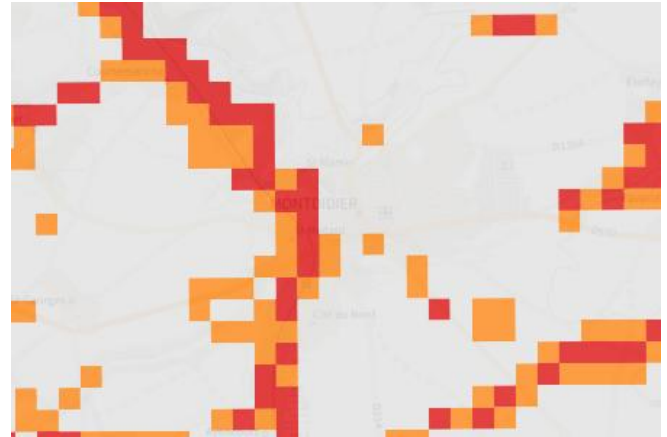
	INSTALLATIONS INDUSTRIELLES CLASSÉES (ICPE)	 sur ma commune : <b>CONCERNÉ</b>
	POLLUTION DES SOLS	 sur ma commune : <b>CONCERNÉ</b>

# Risque de remontées de nappe sur Montdidier

## Risque sur la commune **EXISTANT**

Une inondation par remontée de nappe se produit lorsque la nappe phréatique (le réservoir d'eau souterrain) sature le sol et remonte à la surface, souvent après des pluies prolongées ou des crues.

Les remontées de nappes peuvent provoquer l'inondation de caves et engendrer l'endommagement du bâti, notamment du fait d'infiltrations dans les murs. A long terme, des infiltrations dans les murs peuvent désagréger les mortiers. Il faut être très prudent lors des opérations de pompage lorsque des caves ont été inondées afin de ne pas fragiliser les murs à cause d'une différence de pression exercée par l'eau.



	Zones potentiellement sujettes aux débordements de nappe fiabilité FORTE		Zones potentiellement sujettes aux inondations de cave fiabilité FORTE		Pas de débordement de nappe ni d'inondations de cave fiabilité FORTE
	Zones potentiellement sujettes aux débordements de nappe fiabilité MOYENNE		Zones potentiellement sujettes aux inondations de cave fiabilité MOYENNE		Pas de débordement de nappe ni d'inondations de cave fiabilité MOYENNE
	Zones potentiellement sujettes aux débordements de nappe fiabilité FAIBLE		Zones potentiellement sujettes aux inondations de cave fiabilité FAIBLE		Pas de débordement de nappe ni d'inondations de cave fiabilité FAIBLE
	Zones potentiellement sujettes aux débordements de nappe fiabilité INCONNUE		Zones potentiellement sujettes aux inondations de cave fiabilité INCONNUE		Pas de débordement de nappe ni d'inondations de cave fiabilité INCONNUE

## Informations détaillées :



### REMONTÉE DE NAPPES :

Votre niveau d'exposition aux remontées de nappes est : Zones potentiellement sujettes aux débordements de nappe.

L'indication de fiabilité associé à votre zone est : MOYENNE



### PAPI : Vallée de la Somme

Votre commune bénéficie d'un programme d'actions de prévention des inondations (PAPI) dont l'identifiant est 80DREAL20150001.

Il couvre les aléas et sous aléas :

Inondation

[Par une crue à débordement lent de cours d'eau](#)

[Par ruissellement et coulée de boue](#)

[Par remontées de nappes naturelles](#)

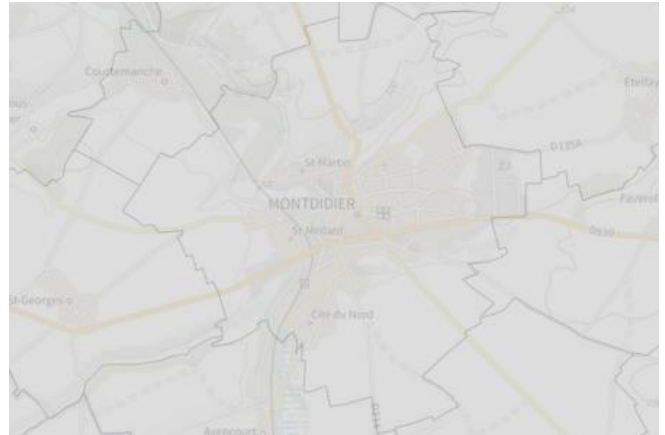
Ce programme vise à réduire les conséquences des inondations sur les personnes et les biens. Un PAPI peut ouvrir droit à des subventions au profit des habitants et les petites entreprises, pour les aides à réaliser des travaux de réduction de la vulnérabilité de leur habitation ou de leur bâtiment.

# Risque de séisme sur Montdidier

**Risque sur la commune** FAIBLE

Les tremblements de terre naissent généralement dans les profondeurs de l'écorce terrestre et causent des secousses plus ou moins violentes à la surface du sol. Généralement engendrés par la reprise d'un mouvement tectonique le long d'une faille, ils peuvent avoir pour conséquence d'autres phénomènes : mouvements de terrain, raz de marée, liquéfaction des sols (perte de portance), effet hydrologique.

Certains sites, en fonction de leur relief et de la nature du sol, peuvent amplifier les mouvements créés par le séisme. On parle alors d'effet de site. On caractérise un séisme par sa magnitude (énergie libérée) et son intensité (effets observés ou ressentis par l'homme, ampleurs des dégâts aux constructions).



## Informations détaillées :



### SÉISME : Échelle réglementaire et obligations associées

Sur l'échelle réglementaire, à votre adresse, le risque sismique est de 1/5.

Pour votre sécurité, à partir d'un risque de niveau 2, des obligations en cas de travaux ou de construction sont liées à prévenir votre risque sismique. Vous pouvez les consulter sur cette fiche.

# Risque de mouvements de terrain sur Montdidier

## Risque sur la commune **EXISTANT**

Les mouvements de terrain regroupent un ensemble de déplacements, plus ou moins brutaux, du sol ou du sous-sol.

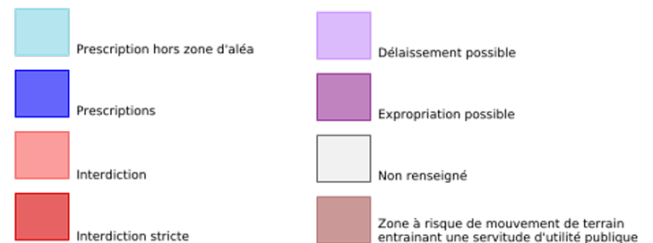
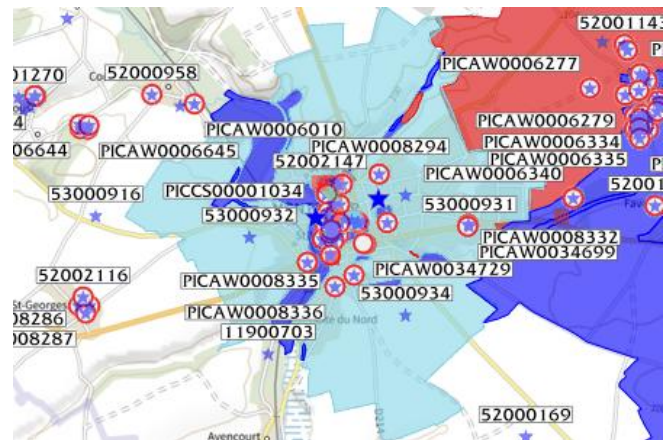
Les volumes en jeu peuvent aller de quelques mètres cubes à plusieurs millions de mètres cubes.

Les déplacements peuvent être lents (quelques millimètres par an) à très rapides (quelques centaines de mètres par jour).

Généralement, les mouvements de terrain mobilisant un volume important sont peu rapides. Ces phénomènes sont souvent très destructeurs, car les aménagements humains y sont très sensibles et les dommages aux biens sont considérables et souvent irréversibles.

### Les types de risques mouvements de terrain à ma commune:

- Affaissements et effondrements d'origine anthropique (anciennes carrières souterraines, hors mines) : Cavités souterraines formées naturellement, générant des vides dont les toits sont susceptibles de rompre subitement
- Eboulements ou chutes de pierres et de blocs.  
Action de l'érosion, des conditions météorologiques et des systèmes racinaires sur les flancs rocheux, entraînant le détachement de pierres et blocs.
- Glissements de terrain.  
Mouvements plus ou moins lents d'un sol en pente qui se détache. Ils ont lieu selon la nature du sol, l'inclinaison de la pente et les intempéries



### Informations détaillées :

#### **PPRN : PPR - Montdidier**

Le plan de prévention des risques naturels (PPRN) de type Mouvements de terrain nommé PPR - Montdidier a été approuvé sur votre commune.

Date de prescription : 22/11/2001

Date d'approbation : 26/06/2006

Le PPR couvre les aléas suivant :

[Mouvement de terrain](#)

[Affaissements et effondrements d'origine anthropique \(anciennes carrières souterraines, hors mines\)](#)

[Eboulement ou chutes de pierres et de blocs](#)

[Glissement de terrain](#)

[Tassements différentiels](#)

Le plan de prévention des risques est un document réalisé par l'État qui interdit de construire dans les zones les plus exposées et encadre les constructions dans les autres zones exposées.

Votre commune est concernée par un plan de zonage couvrant les règlements suivants :

- 01 : Prescriptions hors zone d'aléa

- 02 : Prescriptions

- 04 : Interdiction stricte

Pour avoir tous les détails sur votre PPR, vous pouvez consulter le site de votre préfecture.

# Risque de mouvements de terrain sur Montdidier

## 4 Mouvements de terrain classés en catastrophe naturelle dans ma commune :

Une CATNAT est une Catastrophe Naturelle, liée à un phénomène ou conjonction de phénomènes dont les effets sont particulièrement dommageables. Lorsqu'une catastrophe naturelle frappe un territoire, on dit que "le territoire est en état de catastrophe naturelle".

Code NOR	Libellé	Début le	Sur le journal officiel du
INTE0200080A	Mouvement de Terrain	07/07/2001	16/03/2002
INTE0100649A	Mouvement de Terrain	21/03/2001	01/12/2001
INTE0100649A	Mouvement de Terrain	21/12/2000	01/12/2001
INTE9900627A	Mouvement de Terrain	25/12/1999	30/12/1999

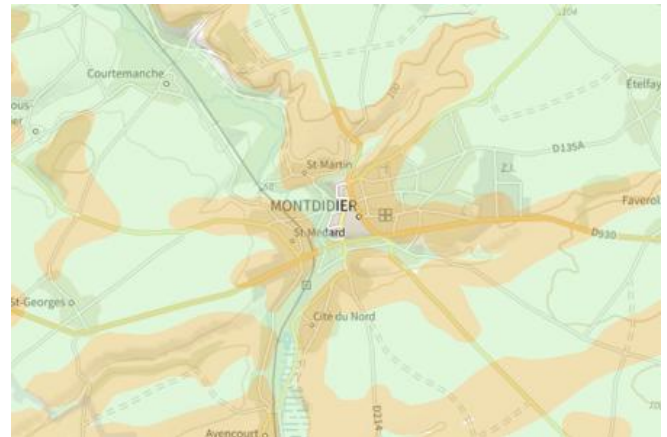
Liste des mouvements de terrain recensés dans un rayon de 100m en annexe 1.

Liste des cavités recensées dans un rayon de 100m en annexe 2.

# Risque de retrait gonflement des argiles sur Montdidier

 Risque sur la commune **MODÉRÉ**

Les sols qui contiennent de l'argile gonflent en présence d'eau (saison des pluies) et se tassent en saison sèche. Ces mouvements de gonflement et de rétraction du sol peuvent endommager les bâtiments (fissuration). Les maisons individuelles qui n'ont pas été conçues pour résister aux mouvements des sols argileux peuvent être significativement endommagées. C'est pourquoi le phénomène de retrait et de gonflement des argiles est considéré comme un risque naturel. Le changement climatique, avec l'aggravation des périodes de sécheresse, augmente ce risque.



## Informations détaillées :



### **RGA : Échelle réglementaire et obligations associées**

Sur l'échelle réglementaire, à votre adresse, le risque de gonflement des argiles est de **2/3**.  
Pour votre sécurité, des obligations en cas de travaux ou de construction sont liées à prévenir le risque.

# Risque radon sur Montdidier

**Risque sur la commune** FAIBLE

Le radon est un gaz radioactif naturel. Il est présent dans le sol, l'air et l'eau. Il présente principalement un risque sanitaire pour l'homme lorsqu'il s'accumule dans les bâtiments.



## Informations détaillées :



### **RADON : Potentiel radon faible : recommandations et obligations**

Sur l'échelle réglementaire dans votre commune, le potentiel radon est de **1/3**.

Pour votre sécurité, lorsque le potentiel radon est élevé (niveau 3), il existe des recommandations et une obligation d'informer les acquéreurs ou locataires. Vous pouvez les consulter sur cette fiche.

# Risque lié aux installations industrielles classées (ICPE) sur Montdidier

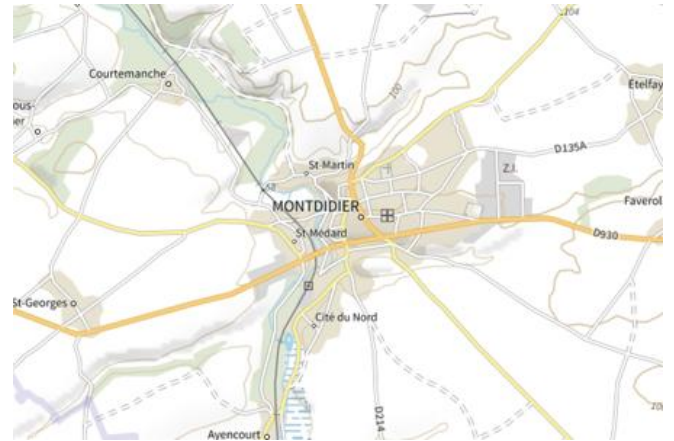
**Risque sur la commune** **CONCERNÉ**

Les installations classées pour la protection de l'environnement (ICPE) sont les exploitations industrielles ou agricoles susceptibles de créer des risques ou de provoquer des pollutions ou nuisances, notamment pour la sécurité et la santé des riverains.

Les établissements Seveso stockent ou manipulent des quantités importantes de substances et mélanges dangereux.

Les établissements Seveso seuil haut stockent plus de substances et mélanges dangereux que les établissements Seveso seuil bas.

Les établissements relevant des rubriques 4XXX sont des établissements qui stockent ou manipulent des substances et mélanges dangereux et sont autorisés ou enregistrés pour cette activité.



## Informations détaillées :



### DDRM : **DDRM80**

Dans son Dossier Départemental des Risques Majeurs (DDRM), la préfecture a classé votre commune à risque pour les aléas et sous aléas :

[Risque industriel](#)  
[Effet toxique](#)

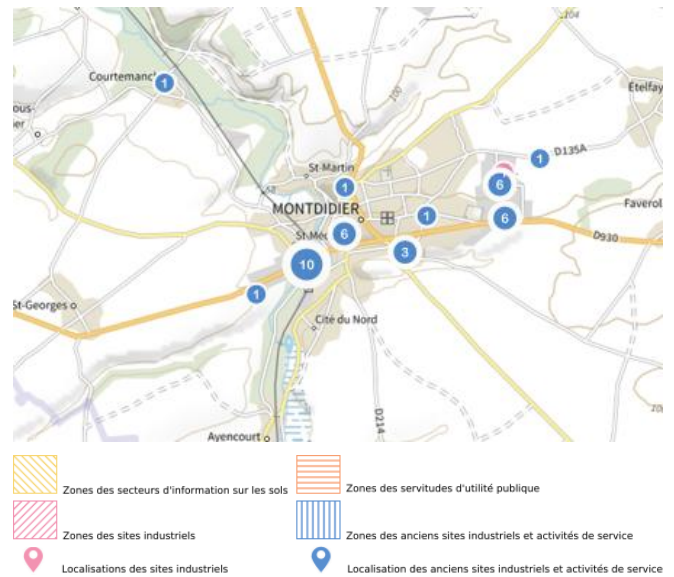
# Risque de pollution des sols sur Montdidier

## Risque sur la commune **CONCERNÉ**

Un site pollué est un site qui, du fait d'anciens dépôts de déchets ou d'infiltration de substances polluantes, présente une pollution susceptible de provoquer une nuisance ou un risque pérenne pour les personnes ou l'environnement.

### Les types de Pollution des sols sur ma commune

- 1 servitude(s) d'utilité publique sur la commune  
Les servitudes d'utilité publique sont des limitations administratives au droit de propriété et d'usage du sol. Elles entraînent soit des mesures conservatoires et de protection, soit des interdictions, soit des règles particulières d'utilisation ou d'occupation du sol.
- 1 site(s) pollué(s) ou potentiellement pollué(s) sur la commune.  
Le ministère chargé de l'environnement inventorie les sites et sols pollués, ou potentiellement pollués, appelant une action des pouvoirs publics, à titre préventif ou curatif.
- 46 ancien(s) site(s) industriel(s) ou activité(s) de service sur la commune.  
La carte des anciens sites industriels et activités de services recense les anciennes activités susceptibles d'être à l'origine d'une pollution des sols. Il peut s'agir d'anciennes activités industrielles ou encore d'anciennes activités de services potentiellement polluantes. La CASIAS ne renseigne aucunement sur l'état de pollution ou non d'un site.



### Informations détaillées :



#### **SUP :**

Votre commune contient au moins un sol pollué occasionnant des obligations et des restrictions d'usage. Renseignez vous auprès de votre mairie.

Liste des sites pollués ou potentiellement pollués recensés dans un rayon de 250m en annexe 3.

Liste des anciens sites industriels ou activités de service recensés dans un rayon de 500m en annexe 4.

# Annexe 1 : Liste des mouvements de terrain recensés dans un rayon de 100m

66 mouvements de terrain recensés dans la commune

Identifiant	Type	Lieu
11700502	Effondrement / Affaissement	Rue Jean Dupuy
11700573	Effondrement / Affaissement	Rue Bertin
11700574	Effondrement / Affaissement	Parking situé au nord de l'école du Prieuré
11700577	Effondrement / Affaissement	Rue Capperonnier
11900747	Effondrement / Affaissement	47 rues des tanneries
11900776	Effondrement / Affaissement	42, rue Albert 1er
11900779	Effondrement / Affaissement	2 rue du collège dans l'enceinte de l'école du Prieuré
52002120	Effondrement / Affaissement	6 rue Jean Laborde
52002121	Effondrement / Affaissement	16 résidence la Roseraie
52002122	Effondrement / Affaissement	13 rue des Tanneries
52002123	Glissement	4 Grande Rue de l'Abreuvoir
52002124	Chute de blocs / Eboulement	10, rue Saint Martin
52002125	Effondrement / Affaissement	3 impasse de la Route d'Ailly
52002126	Effondrement / Affaissement	1 rue J-Yves Cottinet
52002127	Effondrement / Affaissement	19 ter rue Albert 1er
52002128	Effondrement / Affaissement	21 rue Albert 1er
52002129	Effondrement / Affaissement	47 bis rue des Tanneries
52002130	Effondrement / Affaissement	9 rue des Tanneries
52002131	Effondrement / Affaissement	33 bis rue des Tanneries
52002132	Chute de blocs / Eboulement	12 rue Jean Dupuis
52002133	Effondrement / Affaissement	1 rue Cauvel de Beauvillé
52002134	Effondrement / Affaissement	5 rue Frézon
52002135	Effondrement / Affaissement	7 rue Frézon
52002136	Chute de blocs / Eboulement	4 rue Saint Martin "sous le Prieuré"
52002137	Effondrement / Affaissement	8 rue Gambetta
52002138	Effondrement / Affaissement	14 rue Saint Martin
52002139	Effondrement / Affaissement	12 rue Amand de Vienne
52002140	Effondrement / Affaissement	9, rue Cauvel de Beauvillé
52002141	Effondrement / Affaissement	12 rue Saint Martin
52002142	Effondrement / Affaissement	7 chemin des Postes
52002143	Effondrement / Affaissement	3 rue Sellier
52002144	Glissement	rue Bosquillon
52002145	Glissement	Table d'orientation devant le groupe scolaire du Prieuré
52002146	Effondrement / Affaissement	Rue Saint-Luglien
52002147	Glissement	Chemin public du Prieuré
52002148	Chute de blocs / Eboulement	2 rue Saint Martin
52002149	Glissement	46 rue des Tanneries
52002150	Glissement	44 bis rue des Tanneries
52002151	Effondrement / Affaissement	Rue de la Vilette

Identifiant	Type	Lieu
52002152	Effondrement / Affaissement	7 bis rue Cauvel de Beauvillé
52002153	Effondrement / Affaissement	7 rue Jean Dupuy
52002154	Effondrement / Affaissement	Rue Bosquillon
52002155	Glissement	44 rue des Tanneries
52002156	Glissement	58 rue Saint Martin
52002157	Glissement	9 rue Bosquillon
52002158	Glissement	Ecole du Prieuré
52002159	Effondrement / Affaissement	
52002160	Chute de blocs / Eboulement	6 rue Saint Martin
52002161	Chute de blocs / Eboulement	Rue Adrien de la Morlière
52002162	Effondrement / Affaissement	Souterrain de la Porte de la Becquerelle
52002163	Effondrement / Affaissement	7 bis rue Cauvel de Beauvillé
52002164	Effondrement / Affaissement	7 bis rue Cauvel de Beauvillé
52002165	Effondrement / Affaissement	7 rue de Cauvel de Beauvillé
52002166	Effondrement / Affaissement	7 rue de Cauvel de Beauvillé
52002167	Effondrement / Affaissement	7 rue de Cauvel de Beauvillé
52002168	Effondrement / Affaissement	7 rue de Cauvel de Beauvillé
52002169	Effondrement / Affaissement	10 rue Jean Dupuis
52002170	Effondrement / Affaissement	Rue Jean de la Vilette
52002171	Effondrement / Affaissement	Cimetière
52002172	Glissement	3 et 6 rue Adrien de la Morlière
52002173	Effondrement / Affaissement	47 bis rue des Tanneries
53000931	Effondrement / Affaissement	RD930 face au supermarché Atac
53000932	Effondrement / Affaissement	RD26 PR:0,240
53000933	Effondrement / Affaissement	Rue de la Porte-Becquerel
53000934	Effondrement / Affaissement	Commune : MONTDIDIER
53000935	Effondrement / Affaissement	1 rue Désiré Blanchard

## Annexe 2 : Liste des cavités recensées dans un rayon de 100m

40 cavités recensées dans la commune

Identifiant	Type	Nom
PICAW0004152	ouvrage civil	Rue Jean de la Villette
PICAW0004219	indéterminé	1 rue Cauvel de Beauville
PICAW0004226	cave	Place Parmentier
PICAW0008292	indéterminé	47 bis rue des Tanneries
PICAW0008293	indéterminé	Rue Jean de la Vilette
PICAW0008294	indéterminé	Cimetière
PICAW0008295	indéterminé	7 rue Cauvel de Beauvillé
PICAW0008299	indéterminé	10 rue Jean Dupuis
PICAW0008304	indéterminé	
PICAW0008305	indéterminé	Souterrain de la Porte de la Becquerelle
PICAW0008307	indéterminé	7 rue Jean Dupuy
PICAW0008311	indéterminé	Rue Bosquillon
PICAW0008312	indéterminé	Rue de la vilette
PICAW0008313	indéterminé	Rue Saint-Luglien
PICAW0008314	indéterminé	7 chemin des Postes
PICAW0008315	indéterminé	3 rue Sellier
PICAW0008316	indéterminé	8 rue Gambetta
PICAW0008317	indéterminé	14 rue Saint Martin
PICAW0008318	indéterminé	12 rue Amand de Vienne
PICAW0008319	indéterminé	9 rue Cauvel de Beauvillé
PICAW0008320	indéterminé	12 rue Saint Martin
PICAW0008322	indéterminé	5 rue Frézon
PICAW0008324	indéterminé	7 rue Frézon
PICAW0008325	indéterminé	19 ter rue Albert Ier
PICAW0008326	indéterminé	21 rue Albert Ier
PICAW0008330	indéterminé	9 rue des Tanneries
PICAW0008331	indéterminé	33 bis rue des Tanneries
PICAW0008332	indéterminé	16 résidence la Roseraie
PICAW0008333	indéterminé	Rue des Tanneries
PICAW0008334	indéterminé	3 impasse de la Route d'Ailly
PICAW0008335	indéterminé	1 rue J-Yves Cottinet
PICAW0008336	indéterminé	6 rue Jean Labordère
PICAW0034571	indéterminé	Ancienn fosse eaux usées
PICAW0034673	ouvrage civil	Place Gabriel Joseph Raynal
PICAW0034699	indéterminé	Avenue du 8 mai 1945
PICAW0034718	cave	Rue Bertin
PICAW0034719	carrière	Carrière rue de Flandres-Dunkerque
PICAW0034722	indéterminé	Rue Capperonnier
PICAW0034729	indéterminé	Cavité Bd du Général Debenev

Identifiant	Type	Nom
PICCS00001034	ouvrage civil	Rue de la Porte-Becquerel

## Annexe 3 : Liste des sites pollués ou potentiellement pollués recensés dans un rayon de 250m

Les tableaux ci-dessous répertorient les sites pollués ou potentiellement pollués ainsi que les anciens sites industriels ou activités de service (base de données CASIAS) sur votre commune.

1 sites pollués ou potentiellement pollués à moins de 250m

Identifiant	Nom établissement	Statut instruction
SSP001080601	Cessation d'activité	Clôturée

## Annexe 4 : Liste des anciens sites industriels ou activités de service recensés dans un rayon de 500m

46 anciens sites industriels ou activités de service à moins de 500m

Identifiant	Nom établissement	Etat	Activité principale
SSP4087534	PROGIVEN	En arrêt	
SSP4026232	Abattoir d'animaux	Indéterminé	
SSP4026231	Isolants et composants électriques	Indéterminé	
SSP4026230	Métallurgie	Indéterminé	
SSP4026229	construction Métallique	Indéterminé	
SSP4026228	Transformation de matière plastique	Indéterminé	
SSP4026227	Distribution d'électricité	Indéterminé	
SSP4026226	Mécanique générale	Indéterminé	
SSP4026225	Agro Alimentaire (production de	Indéterminé	
SSP4026051	Atelier de travail mécanique des métaux	Indéterminé	
SSP4025922	(ex Dépôt de cuirs bruts et terminés)	En arrêt	
SSP4025823	Centre optique (ex Garagiste)	Indéterminé	
SSP4025673	Dépôt d'engrais	Indéterminé	
SSP4025659	Déchetterie	Indéterminé	
SSP4025648		Indéterminé	
SSP4025647	DLI	Indéterminé	
SSP4025642	Usine de fabrication de produits	Indéterminé	
SSP4025601	Dépôt d'acétylène dissous	Indéterminé	
SSP4025493	Câblerie (ex Sucrierie de Montdidier)	En arrêt	
SSP4025236	(ex Fabrique de cuirs)(ex Sté Frcse des	En arrêt	
SSP4025049	Gare	Indéterminé	
SSP4025022	(ex Sucrierie)	En arrêt	
SSP4025021	(ex Ancienne Maison Frézon et Vve	En arrêt	
SSP4024895	Hôtel de Dijon (ex ADEs)	En arrêt	
SSP4024710	(ex Tannerie, corroierie Ed. Hochédé)	En arrêt	
SSP4024709	(ex Taillandier)	En arrêt	
SSP4024708	(ex Typographie, lithographie et	En arrêt	
SSP4024519	Quincaillerie (ex Typo, journaux)	En arrêt	
SSP4024513	Silo de stockage de céréales	En arrêt	
SSP4024505	(ex Imprimerie administrative et	En arrêt	
SSP4024293	(ex Fourneaux pour expériences)	En arrêt	
SSP4024292	(ex Équarrissage)	En arrêt	
SSP4024291	(ex Teinturerie)	En arrêt	
SSP4024290	(ex Dépôt d'engrais)	En arrêt	
SSP4024289	(ex Dépôt d'engrais)	En arrêt	
SSP4024285	Traitement et revêtement des métaux,	Indéterminé	
SSP4024236	DLI (ex Tôlerie industrielle,	En arrêt	
SSP4024116	(ex Coopérative)	En arrêt	

Identifiant	Nom établissement	Etat	Activité principale
SSP4023989	ALDI (ex Cie du gaz riche)	En arrêt	
SSP4023988	(ex Blanchisserie)	En arrêt	
SSP4023986	(ex Fonderie de suif)	En arrêt	
SSP4023851	Coopérative	Indéterminé	
SSP4023566	Bar/Tabac (ex Typo)	En arrêt	
SSP4023357	Typo, journaux	Indéterminé	
SSP4023241	Garagiste	Indéterminé	
SSP664463	SNAM	En arrêt	





RÉPUBLIQUE  
FRANÇAISE

Liberté  
Égalité  
Fraternité



QUE FAIRE  
EN CAS DE...

Le séisme est le risque naturel majeur potentiellement le plus meurtrier, tant par ses effets directs (chutes d'objets et effondrement de bâtiments) qu'indirects (mouvements de terrain, tsunami, etc.).

# SÉISME ?

## Avant les secousses, préparez-vous

- **REPÉREZ les endroits où vous protéger :** loin des fenêtres, sous un meuble solide
- **FIXEZ les appareils et meubles lourds** pour éviter qu'ils ne soient projetés ou renversés
- **PRÉPAREZ VOTRE KIT D'URGENCE 72H** avec les objets et articles essentiels
- **FAITES RÉALISER UN DIAGNOSTIC de vulnérabilité** de votre bâtiment



## Pendant les secousses

- **ABRITEZ-VOUS PRÈS D'UN MUR**, d'une structure porteuse ou sous des meubles solides
- **ELOIGNEZ-VOUS DES FENÊTRES** pour éviter les bris de verre
- Si vous êtes en rez-de-chaussée ou à proximité d'une sortie, **ÉLOIGNEZ-VOUS DU BÂTIMENT**
- **NE RESTEZ PAS PRÈS DES LIGNES ÉLECTRIQUES** ou d'ouvrages qui pourraient s'effondrer (ponts, corniches, ...)
- **EN VOITURE, NE SORTEZ PAS** et arrêtez-vous à distance des bâtiments
- **RESTEZ ATTENTIF :** après une première secousse, il peut y avoir des répliques



## Après les secousses



**SORTEZ DU BÂTIMENT**, évacuez par les escaliers et éloignez-vous de ce qui pourrait s'effondrer



**ELOIGNEZ-VOUS DES CÔTES** et rejoignez les hauteurs : un séisme peut provoquer un tsunami



**ÉVITEZ DE TÉLÉPHONER** afin de laisser les réseaux disponibles pour les secours



**RESTEZ À L'ÉCOUTE** des consignes des autorités



RÉPUBLIQUE  
FRANÇAISE

Liberté  
Égalité  
Fraternité



QUE FAIRE  
EN CAS D'...

Un accident industriel peut exposer la population et l'environnement à des effets thermiques, toxiques ou de surpression, jusqu'à plusieurs dizaines de kilomètres du lieu de l'accident.

# ACCIDENT INDUSTRIEL ?

Si vous vivez dans une zone à risques industriels majeurs

- **DEMANDEZ À VOTRE MAIRIE** les brochures d'information éditées par l'industriel en lien avec la **préfecture** : elles informent sur les signaux d'alerte et indiquent la conduite à tenir
- **IDENTIFIEZ LE SIGNAL NATIONAL D'ALERTE** pour le reconnaître en cas d'événement
- **PRÉPAREZ VOTRE KIT D'URGENCE 72h** et munissez-vous de gros scotch

Alerte



Fin d'alerte



En cas d'accident industriel, dès que vous entendez le signal sonore d'alerte

- **METTEZ-VOUS À L'ABRI** dans un bâtiment en dur, fermez portes et fenêtres
- **ELOIGNEZ-VOUS DES FENÊTRES** afin de vous protéger des éclats de verre éventuels
- **CALFEUTREZ AVEC LE GROS SCOTCH LES OUVERTURES ET LES AÉRATIONS**, arrêtez la ventilation et la climatisation
- **EN CAS DE GÊNE RESPIRATOIRE** respirez à travers un linge humide
- **SI VOUS ÊTES DANS VOTRE VÉHICULE**, gagnez un bâtiment le plus rapidement possible
- **N'ALLEZ PAS CHERCHER VOS ENFANTS**, ils sont pris en charge par les équipes pédagogiques ou les secours



Jusqu'à la fin de l'alerte



**RESTEZ À L'ÉCOUTE**  
des consignes des autorités



**ÉVITEZ DE TÉLÉPHONER**  
afin de laisser les réseaux disponibles pour les secours



**RESTEZ À L'ABRI**,  
n'évacuez votre domicile que sur ordre des autorités



**NE FUMEZ PAS**,  
évités toute flamme ou étincelle