

GÉORISQUES

Rapport de risques

 **Commune recherchée :**

01120 Montluel

Ce rapport de risques est délivré à titre informatif.
Il a pour but de vous montrer une vision simplifiée des risques naturels et technologiques situés près de chez vous.

Vous pouvez consulter nos conditions d'utilisation sur :
georisques.gouv.fr/cgu

6 Risques naturels identifiés :



INONDATION

EI sur ma commune :

EXISTANT



REMONTÉE DE NAPPE

EI sur ma commune :

EXISTANT



SÉISME

EI sur ma commune :

FAIBLE



MOUVEMENTS DE TERRAIN

EI sur ma commune :

EXISTANT



RETRAIT GONFLEMENT DES
ARGILES

EI sur ma commune :

MODÉRÉ



RADON

EI sur ma commune :

FAIBLE

4 Risques technologiques identifiés :



INSTALLATIONS INDUSTRIELLES
CLASSÉES (ICPE)

EI sur ma commune :

CONCERNÉ



CANALISATIONS DE TRANSPORT
DE MATIÈRES DANGEREUSES

EI sur ma commune :

CONCERNÉ



NUCLÉAIRE

EI sur ma commune :

CONCERNÉ



POLLUTION DES SOLS

 sur ma commune :

CONCERNÉ

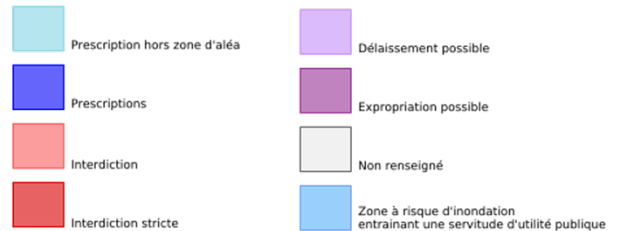
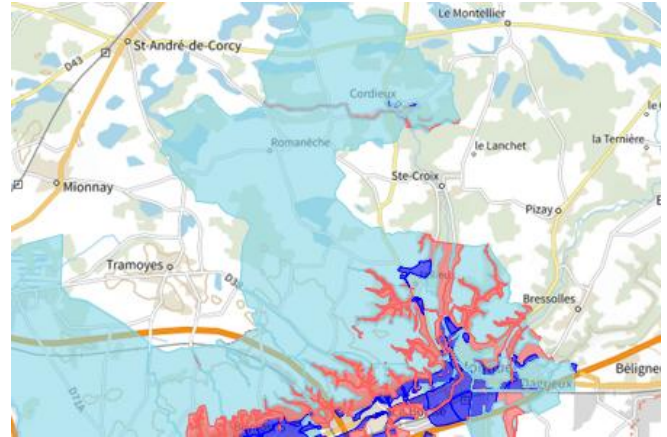
Risque d'inondation sur Montluel

Risque sur la commune **EXISTANT**

L'inondation est une submersion, rapide ou lente, d'une zone habituellement hors de l'eau.

Les types de risques d'inondation sur ma commune

- Par une crue à débordement lent de cours d'eau
On parle de « crue lente de plaine » lorsqu'un fleuve ou une rivière sort lentement de son lit et envahit les terrains alentours. Il s'agit d'inondations relativement longues, qui peuvent persister plusieurs jours, voire semaines.
- Par une crue torrentielle ou à montée rapide de cours d'eau
Crue torrentielle ou à montée rapide de cours d'eau: Une crue dite « éclair », se caractérise par une montée des eaux rapide, qui s'accompagne d'un courant très puissant et dangereux, pouvant charrier des éléments solides (sable, galets, etc).



Informations détaillées :



PPRN : PPRi et PPRmt_Montluel

Le plan de prévention des risques naturels (PPRN) de type Inondation nommé PPRi et PPRmt_Montluel a été approuvé sur votre commune.

Date de prescription : 20/11/2003

Date d'approbation : 07/10/2004

Le PPR couvre les aléas suivant :

Inondation

[Par une crue à débordement lent de cours d'eau](#)

[Par une crue torrentielle ou à montée rapide de cours d'eau](#)

[Par ruissellement et coulée de boue](#)

Le plan de prévention des risques est un document réalisé par l'État qui interdit de construire dans les zones les plus exposées et encadre les constructions dans les autres zones exposées.

Ce PPR couvre également les aléas suivants :

- Mouvements de terrain

Votre commune est concernée par un plan de zonage couvrant les règlements suivants :

- 01 : Prescriptions hors zone d'aléa

- 02 : Prescriptions

- 03 : Interdiction

Pour avoir tous les détails sur votre PPR, vous pouvez consulter le site de votre préfecture.

Risque d'inondation sur Montluel



AZI : Atlas des zones inondables de la Sereine et du Cotey

L'atlas des zones inondables (AZI) vise à faciliter la connaissance des risques d'inondations par les collectivités territoriales, les services de l'État et le public.



DDRM : DDRM01

Dans son Dossier Départemental des Risques Majeurs (DDRM), la préfecture a classé votre commune à risque pour les aléas et sous aléas :

Inondation

Par une crue à débordement lent de cours d'eau

Par une crue torrentielle ou à montée rapide de cours d'eau

6 inondations classées en catastrophe naturelle dans ma commune :

Une CATNAT est une Catastrophe Naturelle, liée à un phénomène ou conjonction de phénomènes dont les effets sont particulièrement dommageables. Lorsqu'une catastrophe naturelle frappe un territoire, on dit que "le territoire est en état de catastrophe naturelle".

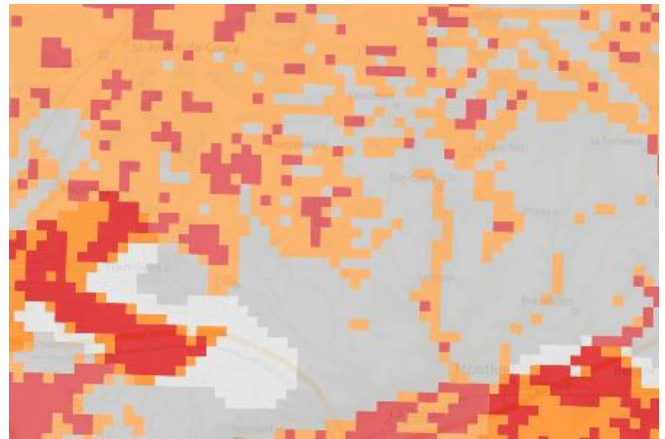
Code NOR	Libellé	Début le	Sur le journal officiel du
IOME2229183A	Inondations et/ou Coulées de Boue	03/09/2022	29/10/2022
INTE1917689A	Inondations et/ou Coulées de Boue	15/06/2019	22/06/2019
INTE1502134A	Inondations et/ou Coulées de Boue	12/10/2014	19/02/2015
INTE9300601A	Inondations et/ou Coulées de Boue	05/10/1993	24/10/1993
INTE9300513A	Inondations et/ou Coulées de Boue	05/07/1993	10/10/1993
INTE9000113A	Inondations et/ou Coulées de Boue	13/02/1990	23/03/1990

Risque de remontées de nappe sur Montluel

 Risque sur la commune **EXISTANT**

Une inondation par remontée de nappe se produit lorsque la nappe phréatique (le réservoir d'eau souterrain) sature le sol et remonte à la surface, souvent après des pluies prolongées ou des crues.

Les remontées de nappes peuvent provoquer l'inondation de caves et engendrer l'endommagement du bâti, notamment du fait d'infiltrations dans les murs. A long terme, des infiltrations dans les murs peuvent désagréger les mortiers. Il faut être très prudent lors des opérations de pompage lorsque des caves ont été inondées afin de ne pas fragiliser les murs à cause d'une différence de pression exercée par l'eau.



	Zones potentiellement sujettes aux débordements de nappe fiabilité FORTE		Zones potentiellement sujettes aux inondations de cave fiabilité FORTE		Pas de débordement de nappe ni d'inondations de cave fiabilité FORTE
	Zones potentiellement sujettes aux débordements de nappe fiabilité MOYENNE		Zones potentiellement sujettes aux inondations de cave fiabilité MOYENNE		Pas de débordement de nappe ni d'inondations de cave fiabilité MOYENNE
	Zones potentiellement sujettes aux débordements de nappe fiabilité FAIBLE		Zones potentiellement sujettes aux inondations de cave fiabilité FAIBLE		Pas de débordement de nappe ni d'inondations de cave fiabilité FAIBLE
	Zones potentiellement sujettes aux débordements de nappe fiabilité INCONNUE		Zones potentiellement sujettes aux inondations de cave fiabilité INCONNUE		Pas de débordement de nappe ni d'inondations de cave fiabilité INCONNUE

Informations détaillées :



REMONTÉE DE NAPPES :

Votre niveau d'exposition aux remontées de nappes est : Zones potentiellement sujettes aux débordements de nappe.

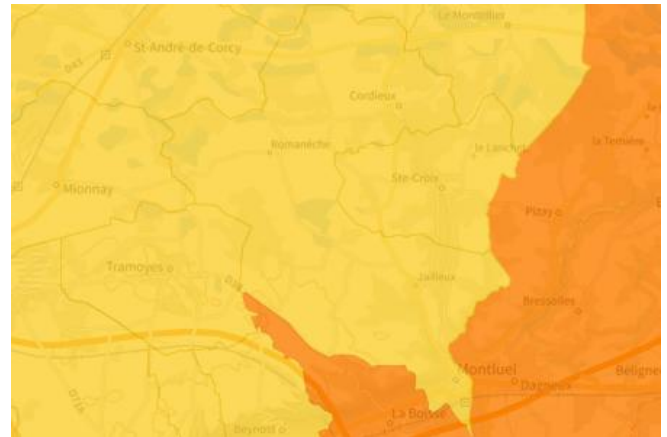
L'indication de fiabilité associé à votre zone est : FAIBLE

Risque de séisme sur Montluel

Risque sur la commune **FAIBLE**

Les tremblements de terre naissent généralement dans les profondeurs de l'écorce terrestre et causent des secousses plus ou moins violentes à la surface du sol. Généralement engendrés par la reprise d'un mouvement tectonique le long d'une faille, ils peuvent avoir pour conséquence d'autres phénomènes : mouvements de terrain, raz de marée, liquéfaction des sols (perte de portance), effet hydrologique.

Certains sites, en fonction de leur relief et de la nature du sol, peuvent amplifier les mouvements créés par le séisme. On parle alors d'effet de site. On caractérise un séisme par sa magnitude (énergie libérée) et son intensité (effets observés ou ressentis par l'homme, ampleurs des dégâts aux constructions).



Informations détaillées :



DDRM : **DDRM01**

Dans son Dossier Départemental des Risques Majeurs (DDRM), la préfecture a classé votre commune à risque pour les aléas et sous aléas :

[Séisme](#)



SÉISME : **Échelle règlementaire et obligations associées**

Sur l'échelle règlementaire, à votre adresse, le risque sismique est de **2/5**.

Pour votre sécurité, à partir d'un risque de niveau 2, des obligations en cas de travaux ou de construction sont liées à prévenir votre risque sismique. Vous pouvez les consulter sur cette fiche.

Risque de mouvements de terrain sur Montluel

Risque sur la commune **EXISTANT**

Les mouvements de terrain regroupent un ensemble de déplacements, plus ou moins brutaux, du sol ou du sous-sol.

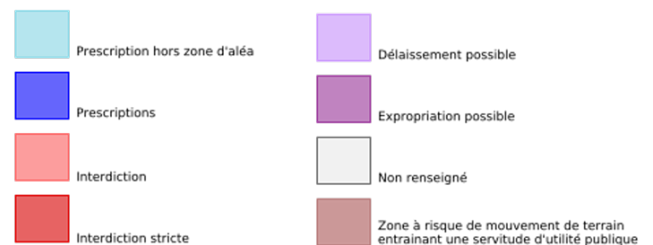
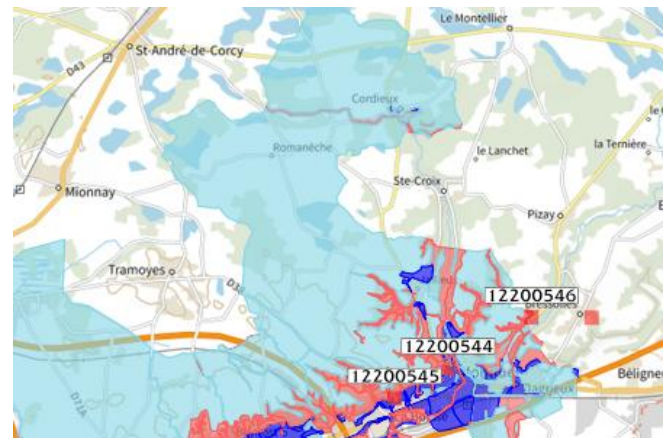
Les volumes en jeu peuvent aller de quelques mètres cubes à plusieurs millions de mètres cubes.

Les déplacements peuvent être lents (quelques millimètres par an) à très rapides (quelques centaines de mètres par jour).

Généralement, les mouvements de terrain mobilisant un volume important sont peu rapides. Ces phénomènes sont souvent très destructeurs, car les aménagements humains y sont très sensibles et les dommages aux biens sont considérables et souvent irréversibles.

Les types de risques mouvements de terrain à ma commune:

- Glissements de terrain.
Mouvements plus ou moins lents d'un sol en pente qui se détache. Ils ont lieu selon la nature du sol, l'inclinaison de la pente et les intempéries



Informations détaillées :

PPRN : PPRi et PPRmt_Montluel

Le plan de prévention des risques naturels (PPRN) de type Mouvements de terrain nommé PPRi et PPRmt_Montluel a été approuvé sur votre commune.

Date de prescription : 20/11/2003

Date d'approbation : 07/10/2004

Le PPR couvre les aléas suivant :

[Mouvement de terrain](#)

[Glissement de terrain](#)

Le plan de prévention des risques est un document réalisé par l'État qui interdit de construire dans les zones les plus exposées et encadre les constructions dans les autres zones exposées.

Ce PPR couvre également les aléas suivants :

- Inondation

Votre commune est concernée par un plan de zonage couvrant les règlements suivants :

- 01 : Prescriptions hors zone d'aléa

- 02 : Prescriptions

- 03 : Interdiction

Pour avoir tous les détails sur votre PPR, vous pouvez consulter le site de votre préfecture.

Risque de mouvements de terrain sur Montluel



DDRM : DDRM01

Dans son Dossier Départemental des Risques Majeurs (DDRM), la préfecture a classé votre commune à risque pour les aléas et sous aléas :

Mouvement de terrain
Glissement de terrain

1 Mouvements de terrain classés en catastrophe naturelle dans ma commune :

Une CATNAT est une Catastrophe Naturelle, liée à un phénomène ou conjonction de phénomènes dont les effets sont particulièrement dommageables. Lorsqu'une catastrophe naturelle frappe un territoire, on dit que "le territoire est en état de catastrophe naturelle".

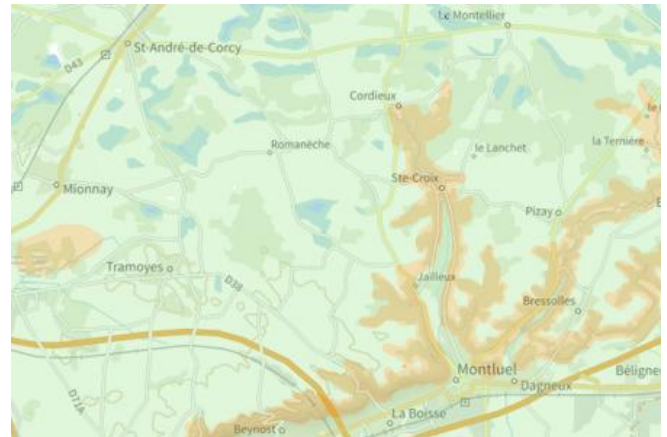
Code NOR	Libellé	Début le	Sur le journal officiel du
INTE2005870A	Mouvement de Terrain	20/11/2019	13/03/2020

Liste des mouvements de terrain recensés dans un rayon de 100m en annexe 1.

Risque de retrait gonflement des argiles sur Montluel

 Risque sur la commune **MODÉRÉ**

Les sols qui contiennent de l'argile gonflent en présence d'eau (saison des pluies) et se tassent en saison sèche. Ces mouvements de gonflement et de rétractation du sol peuvent endommager les bâtiments (fissuration). Les maisons individuelles qui n'ont pas été conçues pour résister aux mouvements des sols argileux peuvent être significativement endommagées. C'est pourquoi le phénomène de retrait et de gonflement des argiles est considéré comme un risque naturel. Le changement climatique, avec l'aggravation des périodes de sécheresse, augmente ce risque.



Informations détaillées :



RGA : Échelle réglementaire et obligations associées

Sur l'échelle réglementaire, à votre adresse, le risque de gonflement des argiles est de **2/3**.
 Pour votre sécurité, des obligations en cas de travaux ou de construction sont liées à prévenir le risque.

1 sécheresses classées en catastrophe naturelle dans ma commune :

Une CATNAT est une Catastrophe Naturelle, liée à un phénomène ou conjonction de phénomènes dont les effets sont particulièrement dommageables. Lorsqu'une catastrophe naturelle frappe un territoire, on dit que "le territoire est en état de catastrophe naturelle".

Code NOR	Libellé	Début le	Sur le journal officiel du
INTE2014522A	Sécheresse	01/01/2019	10/07/2020

Risque radon sur Montluel

 Risque sur la commune **FAIBLE**

Le radon est un gaz radioactif naturel. Il est présent dans le sol, l'air et l'eau. Il présente principalement un risque sanitaire pour l'homme lorsqu'il s'accumule dans les bâtiments.



Informations détaillées :



RADON : Potentiel radon faible : recommandations et obligations

Sur l'échelle réglementaire dans votre commune, le potentiel radon est de **1/3**.

Pour votre sécurité, lorsque le potentiel radon est élevé (niveau 3), il existe des recommandations et une obligation d'informer les acquéreurs ou locataires. Vous pouvez les consulter sur cette fiche.

Risque lié aux installations industrielles classées (ICPE) sur Montluel

Risque sur la commune **CONCERNÉ**

Les installations classées pour la protection de l'environnement (ICPE) sont les exploitations industrielles ou agricoles susceptibles de créer des risques ou de provoquer des pollutions ou nuisances, notamment pour la sécurité et la santé des riverains.

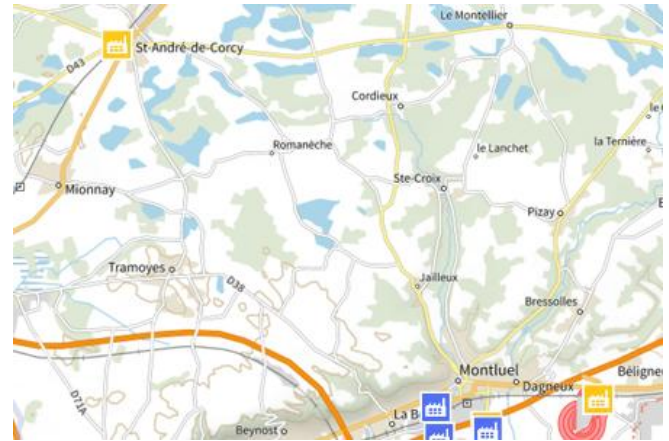
Les établissements Seveso stockent ou manipulent des quantités importantes de substances et mélanges dangereux.

Les établissements Seveso seuil haut stockent plus de substances et mélanges dangereux que les établissements Seveso seuil bas.

Les établissements relevant des rubriques 4XXX sont des établissements qui stockent ou manipulent des substances et mélanges dangereux et sont autorisés ou enregistrés pour cette activité.

Les types de risques installations industrielles classées (ICPE) sur

- 1 entreprise(s) SEVESO seuil bas sur la commune
- 1 installation(s) classée(s) non SEVESO manipulant des substances et mélanges dangereux sur la commune



Informations détaillées :

1 entreprise(s) SEVESO seuil bas sur la commune

Nom de l'établissement	Statut SEVESO
HEXCEL COMPOSITES SA	Seveso seuil bas

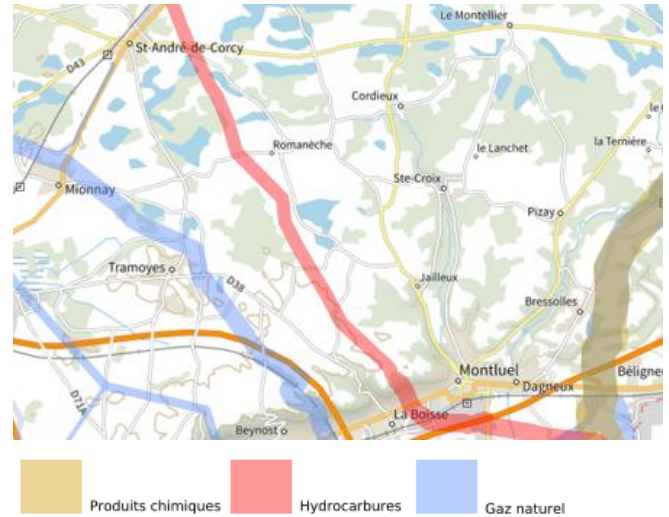
1 installation(s) classée(s) non SEVESO manipulant des substances et mélanges dangereux sur la commune

Nom de l'établissement	Statut SEVESO
CARRIER SCS	Non Seveso

Canalisations de transport de matières dangereuses sur Montluel

 Risque sur la commune **CONCERNÉ**

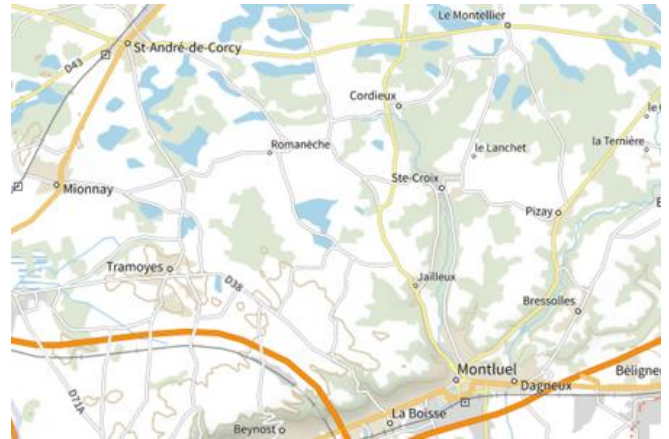
Les canalisations sont fixes et protégées. En général, elles sont enterrées à au moins 80 cm de profondeur. Les canalisations sont utilisées pour le transport sur grandes distances du gaz naturel (gazoducs), des hydrocarbures liquides ou liquéfiés (oléoducs, pipelines), de certains produits chimiques (éthylène, propylène...) et de la saumure (saumoduc).














Risque d'accident nucléaire à proximité sur Montluel

Risque sur la commune **CONCERNÉ**

Les installations nucléaires de base (INB) sont des installations qui, de par leur nature ou en raison de la quantité ou de l'activité des substances radioactives qu'elles contiennent, sont soumises à des dispositions particulières en vue de protéger les personnes et l'environnement.



-  Centrale nucléaire de production d'électricité
-  Centrale nucléaire de production d'électricité avec risque iode
-  Gestion des déchets radioactifs
-  Gestion des déchets radioactifs avec risque iode
-  Cycle du combustible
-  Cycle du combustible avec risque iode
-  Activités de recherche
-  Activités de recherche avec risque iode
-  Installation en démantèlement
-  Installation en démantèlement avec risque iode
-  Autres activités industrielles

Informations détaillées :



Campagne iode 2024 et 2025 :

Cette mise à disposition concerne l'ensemble des personnes résidant ou travaillant dans la zone du PPI de l'installation nucléaire, sauf pour les centrales nucléaires EDF où la mise à disposition est limitée à 10km autour de celles-ci. Lien vers le site santé.fr.

Le tableau ci-dessous répertorie les installations nucléaires de base à proximité

1 installation(s) nucléaire(s) à proximité

Nom de l'installation	Commune	Exploitant	Risque iode
Centrale nucléaire du Bugey	SAINT-VULBAS	EDF	Oui

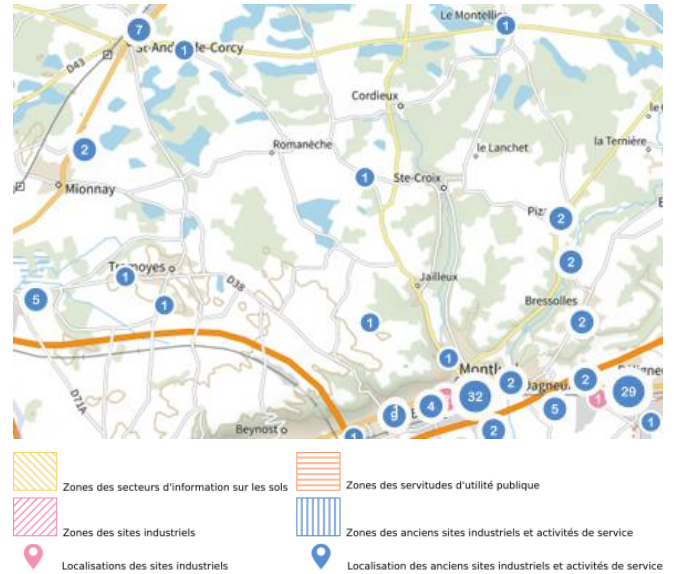
Risque de pollution des sols sur Montluel

Risque sur la commune **CONCERNÉ**

Un site pollué est un site qui, du fait d'anciens dépôts de déchets ou d'infiltration de substances polluantes, présente une pollution susceptible de provoquer une nuisance ou un risque pérenne pour les personnes ou l'environnement.

Les types de Pollution des sols sur ma commune

- 1 secteur(s) d'information(s) sur les sols sur la commune
L'État élabore, au regard des informations dont il dispose, des secteurs d'information sur les sols qui comprennent les terrains où la connaissance de la pollution des sols justifie, notamment en cas de changement d'usage (réalisation de travaux sur la parcelle avec mouvements de terre), la réalisation d'études de sols et de mesures de gestion de la pollution pour préserver la sécurité, la santé ou la salubrité publique et l'environnement.
- 2 site(s) pollué(s) ou potentiellement pollué(s) sur la commune.
Le ministère chargé de l'environnement inventorie les sites et sols pollués, ou potentiellement pollués, appelant une action des pouvoirs publics, à titre préventif ou curatif.
- 25 ancien(s) site(s) industriel(s) ou activité(s) de service sur la commune.
La carte des anciens sites industriels et activités de services recense les anciennes activités susceptibles d'être à l'origine d'une pollution des sols. Il peut s'agir d'anciennes activités industrielles ou encore d'anciennes activités de services potentiellement polluantes. La CASIAS ne renseigne aucunement sur l'état de pollution ou non d'un site.



Informations détaillées :



SIS :

Votre commune contient au moins un secteur d'information sur les sols (SIS) pouvant occasionner des obligations et des restrictions d'usage.
Renseignez vous auprès de votre mairie.

Liste des sites pollués ou potentiellement pollués recensés dans un rayon de 250m en annexe 2.

Liste des anciens sites industriels ou activités de service recensés dans un rayon de 500m en annexe 3.

Annexe 1 : Liste des mouvements de terrain recensés dans un rayon de 100m

1 mouvements de terrain recensés dans la commune

Identifiant	Type	Lieu
12200544	Glissement	Les Ecorchats

Annexe 2 : Liste des sites pollués ou potentiellement pollués recensés dans un rayon de 250m

Les tableaux ci-dessous répertorient les sites pollués ou potentiellement pollués ainsi que les anciens sites industriels ou activités de service (base de données CASIAS) sur votre commune.

2 sites pollués ou potentiellement pollués à moins de 250m

Identifiant	Nom établissement	Statut instruction
SSP000812501	CARRIER - MONTLUEL	En cours
SSP000047001	Ancienne usine à gaz	En cours

Annexe 3 : Liste des anciens sites industriels ou activités de service recensés dans un rayon de 500m

25 anciens sites industriels ou activités de service à moins de 500m

Identifiant	Nom établissement	Etat	Activité principale
SSP4042532	Station de triage/broyage et dépôt	En arrêt	
SSP4041691	Stockage de matières plastiques	Indéterminé	
SSP4041690	Atelier de réparation auto	Indéterminé	
SSP4041689	Poste de desserte d'essence sur le	Indéterminé	
SSP4041688	Garage avec station service	Indéterminé	
SSP4041687	Carrosserie	Indéterminé	
SSP4041686	Garage	Indéterminé	
SSP4041685	dépôt de liquides inflammables	Indéterminé	
SSP4041684	Mécanicien avec dépôt de liquides	Indéterminé	
SSP4039571	Station service	Indéterminé	
SSP4039557	Garage et poste de distribution	Indéterminé	
SSP4039556	Chaudronnerie, tolerie, dépôt de	Indéterminé	
SSP4039555	Pressing "A toute Vapeur"	Indéterminé	
SSP4039554	Garage et distribution d'essence	Indéterminé	
SSP4039553	Garage et poste de distribution essence	Indéterminé	
SSP4039552	Motoriste et dépôt de liquides	Indéterminé	
SSP4039551	Dépôt de produits	Indéterminé	
SSP4039550	Blanchisserie	Indéterminé	
SSP4039549	Pressing	Indéterminé	
SSP4039548	Garage et poste de distribution	Indéterminé	
SSP4039547	Dépôt de carburants	Indéterminé	
SSP4038425	Ancienne Usine à Gaz	En arrêt	
SSP4038378	Enduction de PVC sur tissus	En arrêt	
SSP538118	MONSIEUR HERVE LASSUS	En arrêt	
SSP528474	CC de la Cotière à Montluel (3CM)	En arrêt	



RÉPUBLIQUE
FRANÇAISE

Liberté
Égalité
Fraternité



QUE FAIRE
EN CAS D'...

Premier risque naturel en France, les inondations concernent une très grande majorité des territoires français.

INONDATION ?

Avant une inondation

- **RENSEIGNEZ-VOUS** auprès de la **mairie** sur le type d'inondation qui vous concerne et les mesures de protection (lieux d'hébergement en cas d'évacuation, etc.)
- **FAITES RÉALISER** un **diagnostic** de vulnérabilité de votre maison
- **PRÉPAREZ** votre **kit d'urgence 72 heures** avec les objets et articles essentiels
- **PRÉVOYEZ** les **dispositifs de protection à installer** : sacs de sable, barrières amovibles (batardeaux) et le matériel pour surélever les meubles
- **AMÉNAGEZ** une **zone refuge** à l'étage, avec une ouverture permettant l'évacuation **OU IDENTIFIEZ** un lieu à proximité pour vous réfugier



Quand une inondation est annoncée et que l'eau monte

- **ÉLOIGNEZ-VOUS** des cours d'eau, des berges et des ponts
- **REPORTEZ** tous vos déplacements, que ce soit à pied ou en voiture
- **N'ALLEZ PAS CHERCHER** vos enfants à l'école ou à la crèche : ils y sont en sécurité
- **INFORMEZ-VOUS** sur les sites Météo-France et Vigicrues
- **INSTALLEZ** les dispositifs de protection, sans vous mettre en danger, et placez en hauteur les produits polluants
- **COUPEZ**, si possible, les réseaux de gaz, d'électricité et de chauffage
- **RÉFUGIEZ-VOUS** dans un bâtiment, en hauteur ou à l'étage, avec le kit d'urgence 72 heures
- **NE DESCENDEZ PAS** dans les sous-sols ou les parkings souterrains

Pendant toute la durée de l'inondation



NE PRENEZ PAS VOTRE VOITURE, 30 cm d'eau suffisent à emporter une voiture



ÉVITEZ DE TÉLÉPHONER afin de laisser les réseaux disponibles pour les secours



RESTEZ À L'ABRI, n'évacuez votre domicile que sur ordre des autorités



RESTEZ À L'ÉCOUTE des consignes des autorités



RÉPUBLIQUE
FRANÇAISE

Liberté
Égalité
Fraternité



QUE FAIRE
EN CAS DE...

Le séisme est le risque naturel majeur potentiellement le plus meurtrier, tant par ses effets directs (chutes d'objets et effondrement de bâtiments) qu'indirects (mouvements de terrain, tsunami, etc.).

SÉISME ?

Avant les secousses, préparez-vous

- **REPÉREZ les endroits où vous protéger :** loin des fenêtres, sous un meuble solide
- **FIXEZ les appareils et meubles lourds** pour éviter qu'ils ne soient projetés ou renversés
- **PRÉPAREZ VOTRE KIT D'URGENCE 72H** avec les objets et articles essentiels
- **FAITES RÉALISER UN DIAGNOSTIC de vulnérabilité** de votre bâtiment



Pendant les secousses

- **ABRITEZ-VOUS PRÈS D'UN MUR**, d'une structure porteuse ou sous des meubles solides
- **ELOIGNEZ-VOUS DES FENÊTRES** pour éviter les bris de verre
- Si vous êtes en rez-de-chaussée ou à proximité d'une sortie, **ÉLOIGNEZ-VOUS DU BÂTIMENT**
- **NE RESTEZ PAS PRÈS DES LIGNES ÉLECTRIQUES** ou d'ouvrages qui pourraient s'effondrer (ponts, corniches, ...)
- **EN VOITURE, NE SORTEZ PAS** et arrêtez-vous à distance des bâtiments
- **RESTEZ ATTENTIF :** après une première secousse, il peut y avoir des répliques



Après les secousses



SORTEZ DU BÂTIMENT, évacuez par les escaliers et éloignez-vous de ce qui pourrait s'effondrer



ELOIGNEZ-VOUS DES CÔTES et rejoignez les hauteurs : un séisme peut provoquer un tsunami



ÉVITEZ DE TÉLÉPHONER afin de laisser les réseaux disponibles pour les secours



RESTEZ À L'ÉCOUTE des consignes des autorités



RÉPUBLIQUE
FRANÇAISE

Liberté
Égalité
Fraternité



QUE FAIRE
EN CAS D'...

Un accident industriel peut exposer la population et l'environnement à des effets thermiques, toxiques ou de surpression, jusqu'à plusieurs dizaines de kilomètres du lieu de l'accident.

ACCIDENT INDUSTRIEL ?

Si vous vivez dans une zone à risques industriels majeurs

- **DEMANDEZ À VOTRE MAIRIE** les brochures d'information éditées par l'industriel en lien avec la **préfecture** : elles informent sur les signaux d'alerte et indiquent la conduite à tenir
- **IDENTIFIEZ LE SIGNAL NATIONAL D'ALERTE** pour le reconnaître en cas d'événement
- **PRÉPAREZ VOTRE KIT D'URGENCE 72h** et munissez-vous de gros scotch

Alerte



Fin d'alerte



En cas d'accident industriel, dès que vous entendez le signal sonore d'alerte

- **METTEZ-VOUS À L'ABRI** dans un bâtiment en dur, fermez portes et fenêtres
- **ELOIGNEZ-VOUS DES FENÊTRES** afin de vous protéger des éclats de verre éventuels
- **CALFEUTREZ AVEC LE GROS SCOTCH LES OUVERTURES ET LES AÉRATIONS**, arrêtez la ventilation et la climatisation
- **EN CAS DE GÊNE RESPIRATOIRE** respirez à travers un linge humide
- **SI VOUS ÊTES DANS VOTRE VÉHICULE**, gagnez un bâtiment le plus rapidement possible
- **N'ALLEZ PAS CHERCHER VOS ENFANTS**, ils sont pris en charge par les équipes pédagogiques ou les secours



Jusqu'à la fin de l'alerte



RESTEZ À L'ÉCOUTE
des consignes des autorités



ÉVITEZ DE TÉLÉPHONER
afin de laisser les réseaux disponibles pour les secours



RESTEZ À L'ABRI,
n'évacuez votre domicile que sur ordre des autorités



NE FUMEZ PAS,
évités toute flamme ou étincelle



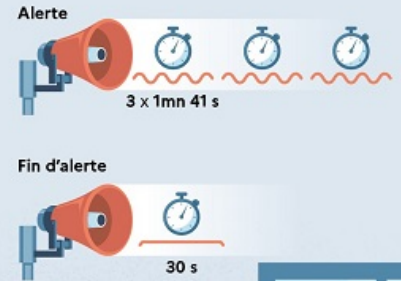
QUE FAIRE
EN CAS D'...

Un accident nucléaire peut exposer la population et l'environnement à la radioactivité, jusqu'à plusieurs dizaines de kilomètres du lieu de l'accident.

ACCIDENT NUCLÉAIRE ?

Si vous vivez à moins de 20 km d'une centrale nucléaire :

- **DEMANDEZ À VOTRE MAIRIE** les brochures d'information éditées par la préfecture et l'exploitant, elles informent sur les signaux d'alerte et indiquent la conduite à tenir
- **RETIREZ VOS COMPRIMÉS d'iode** dans les pharmacies partenaires sur présentation d'un justificatif de domicile
- **PRÉPAREZ VOTRE KIT D'URGENCE 72h** avec les objets et articles essentiels



En cas d'accident nucléaire, dès que vous entendez le signal sonore d'alerte

- **METTEZ VOUS À L'ABRI** dans un bâtiment en dur, fermez portes et fenêtres, coupez la ventilation
- **NE TOUCHEZ PAS AUX OBJETS** qui se trouvent à l'extérieur, notamment les véhicules
- **SI VOUS ÊTES DANS UN VÉHICULE**, gagnez un bâtiment le plus rapidement possible. Un véhicule n'est pas une bonne protection
- **S'IL PLEUT**, laissez à l'extérieur tout ce qui aurait pu être mouillé par la pluie
- **N'ALLEZ PAS CHERCHER VOS ENFANTS**, ils sont pris en charge par les équipes pédagogiques ou les secours
- **PRENEZ DE L'IODE**, uniquement sur instruction du préfet, et sauf contre-indication médicale. Si vous n'avez pas de comprimé d'iode au moment de l'accident, une distribution d'urgence est organisée dans les lieux collectifs définis par le préfet



Pendant toute la durée de l'alerte



RESTEZ À L'ÉCOUTE
des consignes des autorités
(sur la prise d'iode, notamment)



ÉVITEZ DE TÉLÉPHONER
afin de laisser les réseaux disponibles
pour les secours



RESTEZ À L'ABRI,
n'évacuez votre domicile
que sur ordre des autorités

POUR EN SAVOIR PLUS : georisques.gouv.fr