

# GÉORISQUES

## Rapport de risques

 **Commune recherchée :**

17400 Saint-Jean-d'Angély

Ce rapport de risques est délivré à titre informatif.  
Il a pour but de vous montrer une vision simplifiée des risques naturels et technologiques situés près de chez vous.

Vous pouvez consulter nos conditions d'utilisation sur :  
[georisques.gouv.fr/cgu](https://georisques.gouv.fr/cgu)

## 6 Risques naturels identifiés :



INONDATION

**EI** sur ma commune :

EXISTANT



REMONTÉE DE NAPPE

**EI** sur ma commune :

EXISTANT



SÉISME

**EI** sur ma commune :

MODÉRÉ



MOUVEMENTS DE TERRAIN

**EI** sur ma commune :

EXISTANT



RETRAIT GONFLEMENT DES  
ARGILES

**EI** sur ma commune :

IMPORTANT



RADON

**EI** sur ma commune :

FAIBLE

## 3 Risques technologiques identifiés :



INSTALLATIONS INDUSTRIELLES  
CLASSÉES (ICPE)

**EI** sur ma commune :

CONCERNÉ



CANALISATIONS DE TRANSPORT  
DE MATIÈRES DANGEREUSES

**EI** sur ma commune :

CONCERNÉ



POLLUTION DES SOLS

**EI** sur ma commune :

CONCERNÉ

# Risque d'inondation sur Saint-jean-d'angely

## Risque sur la commune **EXISTANT**

L'inondation est une submersion, rapide ou lente, d'une zone habituellement hors de l'eau.

### Les types de risques d'inondation sur ma commune

- Par une crue à débordement lent de cours d'eau  
On parle de « crue lente de plaine » lorsqu'un fleuve ou une rivière sort lentement de son lit et envahit les terrains alentours. Il s'agit d'inondations relativement longues, qui peuvent persister plusieurs jours, voire semaines.



	Prescription hors zone d'aléa		Délaissement possible
	Prescriptions		Expropriation possible
	Interdiction		Zones hors prescription
	Interdiction stricte		Non identifié
	Zone à risque d'inondation entraînant une servitude d'utilité publique		

### Informations détaillées :



#### PPRN : PPR Saint-Jean d'Angély (17DDTM19950006)

Le plan de prévention des risques naturels (PPRN) de type Inondation nommé PPR Saint-Jean d'Angély a été approuvé sur votre commune.

Le PPR couvre les aléas suivants :

##### Inondation

Par une crue à débordement lent de cours d'eau

Votre commune est concernée par un plan de zonage couvrant les règlements suivants :

- 02 : Prescriptions

- 03 : Interdiction

Date de prescription : 13/06/1995

Date d'approbation : 28/06/1996

Le plan de prévention des risques est un document réalisé par l'État qui interdit de construire dans les zones les plus exposées et encadre les constructions dans les autres zones exposées.

Pour avoir le règlement complet et l'ensemble des détails du PPR, vous pouvez consulter [La page de détail de ce PPR.](#)



#### AZI : boutonne (1998)

L'atlas des zones inondables (AZI) vise à faciliter la connaissance des risques d'inondations par les collectivités territoriales, les services de l'État et le public.

# Risque d'inondation sur Saint-jean-d'angely



## PAPI : PAPI complet Charente

Votre commune bénéficie d'un programme d'actions de prévention des inondations (PAPI) dont l'identifiant est 16DREAL20180001.

Il couvre les aléas et sous aléas :

[Inondation](#)

[Par une crue à débordement lent de cours d'eau](#)

[Par submersion marine](#)

Ce programme vise à réduire les conséquences des inondations sur les personnes et les biens. Un PAPI peut ouvrir droit à des subventions au profit des habitants et les petites entreprises, pour les aides à réaliser des travaux de réduction de la vulnérabilité de leur habitation ou de leur bâtiment.

## 7 inondations classées en catastrophe naturelle dans ma commune :

Une CATNAT est une Catastrophe Naturelle, liée à un phénomène ou conjonction de phénomènes dont les effets sont particulièrement dommageables. Lorsqu'une catastrophe naturelle frappe un territoire, on dit que "le territoire est en état de catastrophe naturelle".

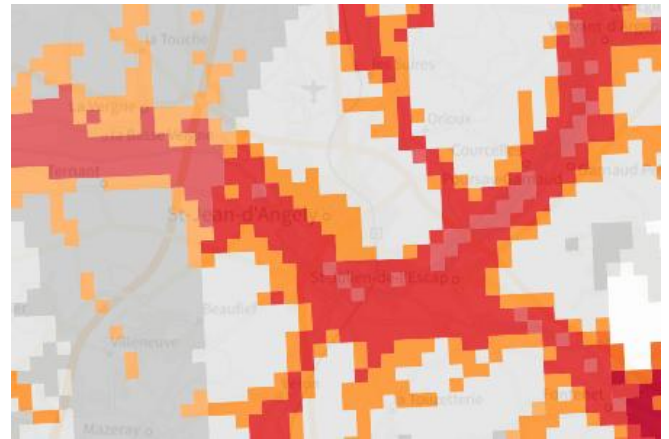
Code NOR	Libellé	Début le	Sur le journal officiel du
INTE2511307A	Inondations Remontée Nappe	17/10/2023	28/04/2025
INTE2104714A	Inondations et/ou Coulées de Boue	03/02/2021	13/02/2021
IOCE1005933A	Inondations et/ou Coulées de Boue	27/02/2010	02/03/2010
INTE9900627A	Inondations et/ou Coulées de Boue	25/12/1999	30/12/1999
INTE9400046A	Inondations et/ou Coulées de Boue	30/12/1993	10/02/1994
NOR19860730	Inondations et/ou Coulées de Boue	26/04/1986	20/08/1986
NOR19830111	Inondations et/ou Coulées de Boue	08/12/1982	13/01/1983

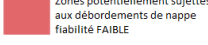
# Risque de remontées de nappe sur Saint-jean-d'angely

**Risque sur la commune** **EXISTANT**

Une inondation par remontée de nappe se produit lorsque la nappe phréatique (le réservoir d'eau souterrain) sature le sol et remonte à la surface, souvent après des pluies prolongées ou des crues.

Les remontées de nappes peuvent provoquer l'inondation de caves et engendrer l'endommagement du bâti, notamment du fait d'infiltrations dans les murs. A long terme, des infiltrations dans les murs peuvent désagréger les mortiers. Il faut être très prudent lors des opérations de pompage lorsque des caves ont été inondées afin de ne pas fragiliser les murs à cause d'une différence de pression exercée par l'eau.



 Zones potentiellement sujettes aux débordements de nappe fiabilité FORTE	 Zones potentiellement sujettes aux inondations de cave fiabilité FORTE	 Pas de débordement de nappe ni d'inondations de cave fiabilité FORTE
 Zones potentiellement sujettes aux débordements de nappe fiabilité MOYENNE	 Zones potentiellement sujettes aux inondations de cave fiabilité MOYENNE	 Pas de débordement de nappe ni d'inondations de cave fiabilité MOYENNE
 Zones potentiellement sujettes aux débordements de nappe fiabilité FAIBLE	 Zones potentiellement sujettes aux inondations de cave fiabilité FAIBLE	 Pas de débordement de nappe ni d'inondations de cave fiabilité FAIBLE
 Zones potentiellement sujettes aux débordements de nappe fiabilité INCONNUE	 Zones potentiellement sujettes aux inondations de cave fiabilité INCONNUE	 Pas de débordement de nappe ni d'inondations de cave fiabilité INCONNUE

## Informations détaillées :



### REMONTÉE DE NAPPES :

Votre niveau d'exposition aux remontées de nappes est : Zones potentiellement sujettes aux débordements de nappe.

L'indication de fiabilité associé à votre zone est : MOYENNE



### PAPI : PAPI complet Charente

Votre commune bénéficie d'un programme d'actions de prévention des inondations (PAPI) dont l'identifiant est 16DREAL20180001.

Il couvre les aléas et sous aléas :

**Inondation**

[Par une crue à débordement lent de cours d'eau](#)

[Par submersion marine](#)

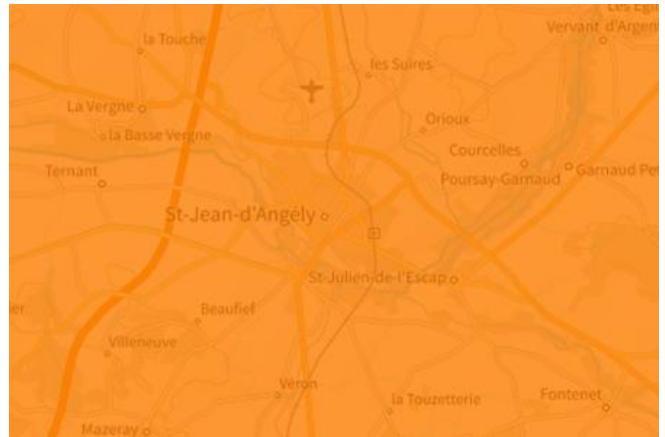
Ce programme vise à réduire les conséquences des inondations sur les personnes et les biens. Un PAPI peut ouvrir droit à des subventions au profit des habitants et les petites entreprises, pour les aides à réaliser des travaux de réduction de la vulnérabilité de leur habitation ou de leur bâtiment.

# Risque de séisme sur Saint-jean-d'angely

## Risque sur la commune **MODÉRE**

Les tremblements de terre naissent généralement dans les profondeurs de l'écorce terrestre et causent des secousses plus ou moins violentes à la surface du sol. Généralement engendrés par la reprise d'un mouvement tectonique le long d'une faille, ils peuvent avoir pour conséquence d'autres phénomènes : mouvements de terrain, raz de marée, liquéfaction des sols (perte de portance), effet hydrologique.

Certains sites, en fonction de leur relief et de la nature du sol, peuvent amplifier les mouvements créés par le séisme. On parle alors d'effet de site. On caractérise un séisme par sa magnitude (énergie libérée) et son intensité (effets observés ou ressentis par l'homme, ampleurs des dégâts aux constructions).



## Informations détaillées :



### DDRM : **DDRM17**

Dans son Dossier Départemental des Risques Majeurs (DDRM), la préfecture a classé votre commune à risque pour les aléas et sous aléas :

[Séisme](#)



### SÉISME : **Échelle règlementaire et obligations associées**

Sur l'échelle règlementaire, à votre adresse, le risque sismique est de **3/5**.

Pour votre sécurité, à partir d'un risque de niveau 2, des obligations en cas de travaux ou de construction sont liées à prévenir votre risque sismique. Vous pouvez les consulter sur cette fiche.

# Risque de mouvements de terrain sur Saint-jean-d'angely

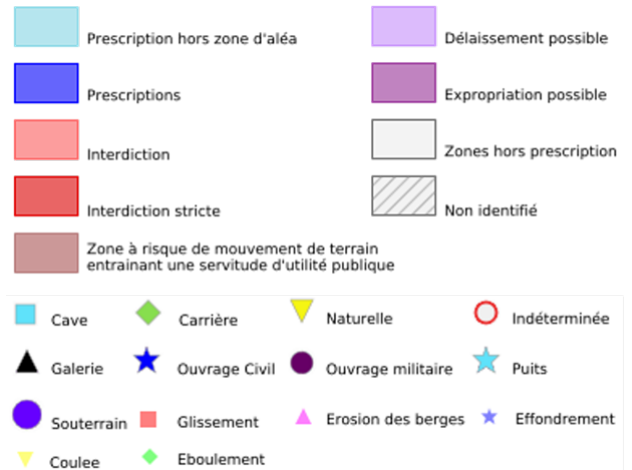
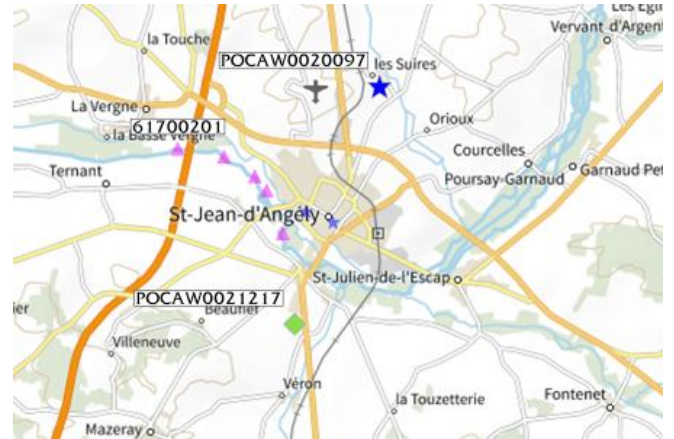
**Risque sur la commune** **EXISTANT**

Les mouvements de terrain regroupent un ensemble de déplacements, plus ou moins brutaux, du sol ou du sous-sol.

Les volumes en jeu peuvent aller de quelques mètres cubes à plusieurs millions de mètres cubes.

Les déplacements peuvent être lents (quelques millimètres par an) à très rapides (quelques centaines de mètres par jour).

Généralement, les mouvements de terrain mobilisant un volume important sont peu rapides. Ces phénomènes sont souvent très destructeurs, car les aménagements humains y sont très sensibles et les dommages aux biens sont considérables et souvent irréversibles.



## Informations détaillées :



### DDRM : **DDRM17**

Dans son Dossier Départemental des Risques Majeurs (DDRM), la préfecture a classé votre commune à risque pour les aléas et sous aléas :

[Mouvement de terrain](#)  
[Tassements différentiels](#)

## 2 Mouvements de terrain classés en catastrophe naturelle dans ma commune :

Une CATNAT est une Catastrophe Naturelle, liée à un phénomène ou conjonction de phénomènes dont les effets sont particulièrement dommageables. Lorsqu'une catastrophe naturelle frappe un territoire, on dit que "le territoire est en état de catastrophe naturelle".

Code NOR	Libellé	Début le	Sur le journal officiel du
IOCE1005933A	Mouvement de Terrain	27/02/2010	02/03/2010
INTE9900627A	Mouvement de Terrain	25/12/1999	30/12/1999

# Risque de mouvements de terrain sur Saint-jean-d'angely

Liste des mouvements de terrain recensés dans un rayon de 100m en annexe 1.

Liste des cavités recensées dans un rayon de 100m en annexe 2.

# Risque de retrait gonflement des argiles sur Saint-jean-d'angely

 Risque sur la commune **IMPORTANT**

Les sols qui contiennent de l'argile gonflent en présence d'eau (saison des pluies) et se tassent en saison sèche. Ces mouvements de gonflement et de rétraction du sol peuvent endommager les bâtiments (fissuration). Les maisons individuelles qui n'ont pas été conçues pour résister aux mouvements des sols argileux peuvent être significativement endommagées. C'est pourquoi le phénomène de retrait et de gonflement des argiles est considéré comme un risque naturel. Le changement climatique, avec l'aggravation des périodes de sécheresse, augmente ce risque.



## Informations détaillées :



### RGA : Échelle réglementaire et obligations associées

Sur l'échelle réglementaire, à votre adresse, le risque de gonflement des argiles et de 3/3. Pour votre sécurité, des obligations en cas de travaux ou de construction sont liées à prévenir le risque.

## 3 sécheresses classées en catastrophe naturelle dans ma commune :

Une CATNAT est une Catastrophe Naturelle, liée à un phénomène ou conjonction de phénomènes dont les effets sont particulièrement dommageables. Lorsqu'une catastrophe naturelle frappe un territoire, on dit que "le territoire est en état de catastrophe naturelle".

Code NOR	Libellé	Début le	Sur le journal officiel du
INTE1236522A	Sécheresse	01/04/2011	21/10/2012
IOCE0804637A	Sécheresse	01/07/2005	22/02/2008
INTE0400656A	Sécheresse	01/07/2003	26/08/2004

# Risque radon sur Saint-jean-d'angely

**Risque sur la commune** FAIBLE

Le radon est un gaz radioactif naturel. Il est présent dans le sol, l'air et l'eau. Il présente principalement un risque sanitaire pour l'homme lorsqu'il s'accumule dans les bâtiments.



## Informations détaillées :



### **RADON : Potentiel radon faible : recommandations et obligations**

Sur l'échelle réglementaire dans votre commune, le potentiel radon est de **1/3**.

Pour votre sécurité, lorsque le potentiel radon est élevé (niveau 3), il existe des recommandations et une obligation d'informer les acquéreurs ou locataires. Vous pouvez les consulter sur cette fiche.

# Risque lié aux installations industrielles classées (ICPE) sur Saint-jean-d'angely

**Risque sur la commune** **CONCERNÉ**

Les installations classées pour la protection de l'environnement (ICPE) sont les exploitations industrielles ou agricoles susceptibles de créer des risques ou de provoquer des pollutions ou nuisances, notamment pour la sécurité et la santé des riverains.

Les établissements Seveso stockent ou manipulent des quantités importantes de substances et mélanges dangereux.

Les établissements Seveso seuil haut stockent plus de substances et mélanges dangereux que les établissements Seveso seuil bas.

Les établissements relevant des rubriques 4XXX sont des établissements qui stockent ou manipulent des substances et mélanges dangereux et sont autorisés ou enregistrés pour cette activité.

## Les types de risques installations industrielles classées (ICPE) sur

- 2 installation(s) classée(s) non SEVESO manipulant des substances et mélanges dangereux sur la commune



## Informations détaillées :

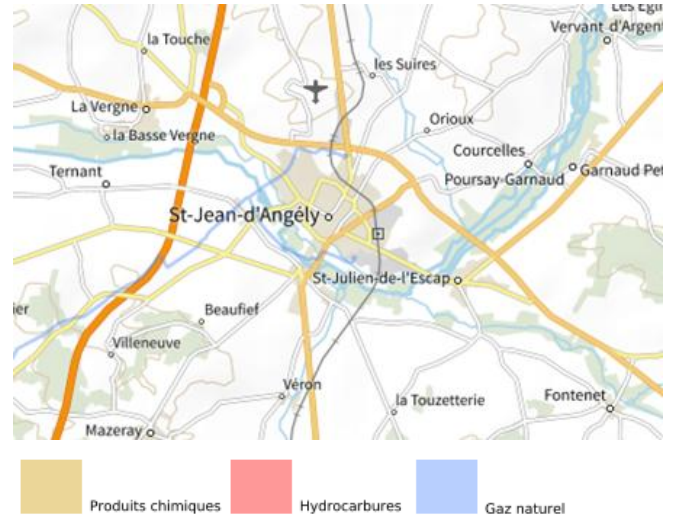
### 2 installation(s) classée(s) non SEVESO manipulant des substances et mélanges dangereux sur la commune

Nom de l'établissement	Statut SEVESO
Chausson Matériaux	Non Seveso
MILCO SAS	Non Seveso

# Canalisations de transport de matières dangereuses sur Saint-jean-d'angely

 Risque sur la commune **CONCERNÉ**

Les canalisations sont fixes et protégées. En général, elles sont enterrées à au moins 80 cm de profondeur. Les canalisations sont utilisées pour le transport sur grandes distances du gaz naturel (gazoducs), des hydrocarbures liquides ou liquéfiés (oléoducs, pipelines), de certains produits chimiques (éthylène, propylène...) et de la saumure (saumoduc).



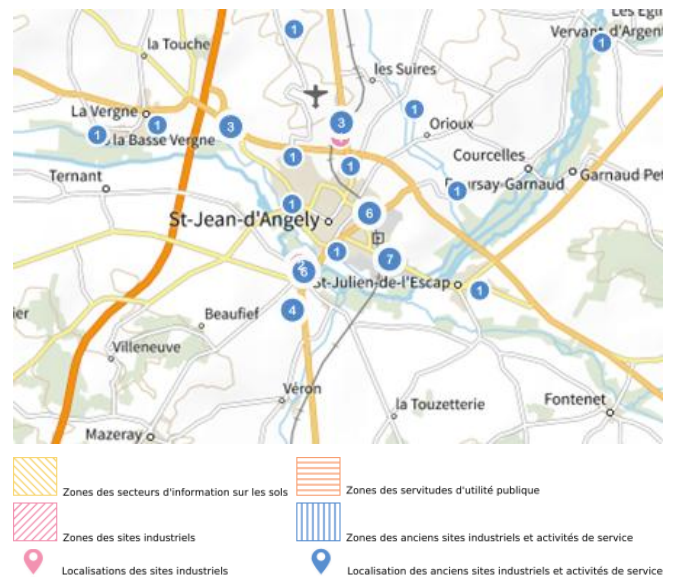
# Risque de pollution des sols sur Saint-jean-d'angely

## Risque sur la commune **CONCERNÉ**

Un site pollué est un site qui, du fait d'anciens dépôts de déchets ou d'infiltration de substances polluantes, présente une pollution susceptible de provoquer une nuisance ou un risque pérenne pour les personnes ou l'environnement.

### Les types de Pollution des sols sur ma commune

- 1 secteur(s) d'information(s) sur les sols sur la commune  
L'État élabore, au regard des informations dont il dispose, des secteurs d'information sur les sols qui comprennent les terrains où la connaissance de la pollution des sols justifie, notamment en cas de changement d'usage (réalisation de travaux sur la parcelle avec mouvements de terre), la réalisation d'études de sols et de mesures de gestion de la pollution pour préserver la sécurité, la santé ou la salubrité publique et l'environnement.
- 3 site(s) pollué(s) ou potentiellement pollué(s) sur la commune.  
Le ministère chargé de l'environnement inventorie les sites et sols pollués, ou potentiellement pollués, appelant une action des pouvoirs publics, à titre préventif ou curatif.
- 55 ancien(s) site(s) industriel(s) ou activité(s) de service sur la commune.  
La carte des anciens sites industriels et activités de services recense les anciennes activités susceptibles d'être à l'origine d'une pollution des sols. Il peut s'agir d'anciennes activités industrielles ou encore d'anciennes activités de services potentiellement polluantes. La CASIAS ne renseigne aucunement sur l'état de pollution ou non d'un site.



### Informations détaillées :



#### **SIS :**

Votre commune contient au moins un secteur d'information sur les sols (SIS) pouvant occasionner des obligations et des restrictions d'usage.  
Renseignez vous auprès de votre mairie.

Liste des sites pollués ou potentiellement pollués recensés dans un rayon de 250m en annexe 3.

Liste des anciens sites industriels ou activités de service recensés dans un rayon de 500m en annexe 4.

# Annexe 1 : Liste des mouvements de terrain recensés dans un rayon de 100m

6 mouvements de terrain recensés dans la commune

Identifiant	Type	Lieu
61700149	Effondrement / Affaissement	Rue Michel Texier
61700150	Effondrement / Affaissement	Rue Pascal Bourcy et Rue Rose
61700197	Erosion de berges	Entre le pont des Granges et le pont St jacques
61700198	Erosion de berges	Entre Bernouet et le Pont des Granges
61700199	Erosion de berges	Entre Bernouet et le pont des Granges
61700200	Erosion de berges	Entre le pont autoroutier (A10) et Bernouet

## Annexe 2 : Liste des cavités recensées dans un rayon de 100m

1 cavités recensées dans la commune

Identifiant	Type	Nom
POCAW0021217	carrière	Carrière de Fief l'Abbé

## Annexe 3 : Liste des sites pollués ou potentiellement pollués recensés dans un rayon de 250m

Les tableaux ci-dessous répertorient les sites pollués ou potentiellement pollués ainsi que les anciens sites industriels ou activités de service (base de données CASIAS) sur votre commune.

3 sites pollués ou potentiellement pollués à moins de 250m

Identifiant	Nom établissement	Statut instruction
SSP000778701	Centre EDF / GDF Services de Saint Jean d'Angely	Clôturée
SSP000354101	Centre EDF / GDF Services de Saint Jean d'Angely	Clôturée
SSP42373802	COMPTOIRS DU BISCUIT	Clôturée

## Annexe 4 : Liste des anciens sites industriels ou activités de service recensés dans un rayon de 500m

55 anciens sites industriels ou activités de service à moins de 500m

Identifiant	Nom établissement	Etat	Activité principale
SSP4032356	station service	Indéterminé	
SSP4032330	station service	Indéterminé	
SSP4032197	Batiment de stockage de produits	Indéterminé	
SSP4032117	Fabrication de pieces industrielles en	En arrêt	
SSP4032107	Casse auto ( Dépot de véhicules usagés	Indéterminé	
SSP4032098	Station Service - Intermarché	Indéterminé	
SSP4032082	Carrosserie Peinture	Indéterminé	
SSP4032028	Carrosserie, Peinture, Garage	Indéterminé	
SSP4032018	Station Service	En arrêt	
SSP4032007	Station Service	En arrêt	
SSP4031978	Station de remplissage de gaz	Indéterminé	
SSP4031975	Chai de 9000 hl	Indéterminé	
SSP4031970	Station service	Indéterminé	
SSP4031965	Atelier carrosserie peinture	Indéterminé	
SSP4031963	station service	Indéterminé	
SSP4031949	Station service	En arrêt	
SSP4031948	Station service	En arrêt	
SSP4031947	Station service	En arrêt	
SSP4031946	Imprimerie industrielle	En arrêt	
SSP4031945	Imprimerie industrielle	En arrêt	
SSP4031944	Atelier de mécanique (tournage de	En arrêt	
SSP4031943	Usine à chaussures	En arrêt	
SSP4031942	Garage	En arrêt	
SSP4031941	Dépôt de Gaz Combustible Liquéfié,	En arrêt	
SSP4031904	Station service "Intermarché"	Indéterminé	
SSP4031903	Coopérative agricole, silo	Indéterminé	
SSP4031808	Atelier de carrosserie	En arrêt	
SSP4031807	Atelier de carrosserie	Indéterminé	
SSP4031775	dépôt de cadavres d'animaux, peaux	En arrêt	
SSP4031732	garage avec dépôt de fuel	Indéterminé	
SSP4031686	imprimerie de journaux - "Sud Ouest"	En arrêt	
SSP4031673	garage	En arrêt	
SSP4031672	garage	Indéterminé	
SSP4031649	Garage, atelier de réparations	Indéterminé	
SSP4031622	station service	Indéterminé	
SSP4031600	garage atelier avec stockage de vieux	Indéterminé	
SSP4031562	garage et station service	En arrêt	
SSP4031527	Garage	Indéterminé	

Identifiant	Nom établissement	Etat	Activité principale
SSP4031497	fabrication de bateaux en aluminium	En arrêt	
SSP4031442	garage de mécanique	Indéterminé	
SSP4031428	atelier de serrurerie - ferronnerie	Indéterminé	
SSP4031423	transformations des métaux pour la	En arrêt	
SSP4031420	garage atelier de réparation	Indéterminé	
SSP4031400	Garage atelier d'entretien de véhicules	Indéterminé	
SSP4031389	atelier de mécanique et station service	Indéterminé	
SSP4031261	dépôt de liquides inflammables	En arrêt	
SSP4031084	huilerie	En arrêt	
SSP4031046	Dépôt de liquides inflammables	Indéterminé	
SSP4030991	garage et station essence	En arrêt	
SSP4030956	Station service	En arrêt	
SSP4030954	atelier de tôlerie et peinture automobile	En arrêt	
SSP4030939	fabrication d'emballages de matériaux	Indéterminé	
SSP4030934	dépôt d'oxygène liquide	Indéterminé	
SSP423738	COMPTOIRS DU BISCUIT	En arrêt	
SSP405681	SEC TP	En arrêt	





RÉPUBLIQUE  
FRANÇAISE

Liberté  
Égalité  
Fraternité



QUE FAIRE  
EN CAS D'...

Premier risque naturel en France, les inondations concernent une très grande majorité des territoires français.

# INONDATION ?

## Avant une inondation

- **RENSEIGNEZ-VOUS** auprès de la **mairie** sur le type d'inondation qui vous concerne et les mesures de protection (lieux d'hébergement en cas d'évacuation, etc.)
- **FAITES RÉALISER** un **diagnostic** de vulnérabilité de votre maison
- **PRÉPAREZ** votre **kit d'urgence 72 heures** avec les objets et articles essentiels
- **PRÉVOYEZ** les **dispositifs de protection à installer** : sacs de sable, barrières amovibles (batardeaux) et le matériel pour surélever les meubles
- **AMÉNAGEZ** une **zone refuge** à l'étage, avec une ouverture permettant l'évacuation **OU IDENTIFIEZ** un lieu à proximité pour vous réfugier



## Quand une inondation est annoncée et que l'eau monte

- **ÉLOIGNEZ-VOUS** des cours d'eau, des berges et des ponts
- **REPORTEZ** tous vos déplacements, que ce soit à pied ou en voiture
- **N'ALLEZ PAS CHERCHER** vos enfants à l'école ou à la crèche : ils y sont en sécurité
- **INFORMEZ-VOUS** sur les sites Météo-France et Vigicrues
- **INSTALLEZ** les dispositifs de protection, sans vous mettre en danger, et placez en hauteur les produits polluants
- **COUPEZ**, si possible, les réseaux de gaz, d'électricité et de chauffage
- **RÉFUGIEZ-VOUS** dans un bâtiment, en hauteur ou à l'étage, avec le kit d'urgence 72 heures
- **NE DESCENDEZ PAS** dans les sous-sols ou les parkings souterrains

## Pendant toute la durée de l'inondation



**NE PRENEZ PAS VOTRE VOITURE**, 30 cm d'eau suffisent à emporter une voiture



**ÉVITEZ DE TÉLÉPHONER** afin de laisser les réseaux disponibles pour les secours



**RESTEZ À L'ABRI**, n'évacuez votre domicile que sur ordre des autorités



**RESTEZ À L'ÉCOUTE** des consignes des autorités



RÉPUBLIQUE  
FRANÇAISE

Liberté  
Égalité  
Fraternité



QUE FAIRE  
EN CAS DE...

Le séisme est le risque naturel majeur potentiellement le plus meurtrier, tant par ses effets directs (chutes d'objets et effondrement de bâtiments) qu'indirects (mouvements de terrain, tsunami, etc.).

# SÉISME ?

## Avant les secousses, préparez-vous

- **REPÉREZ les endroits où vous protéger :** loin des fenêtres, sous un meuble solide
- **FIXEZ les appareils et meubles lourds** pour éviter qu'ils ne soient projetés ou renversés
- **PRÉPAREZ VOTRE KIT D'URGENCE 72H** avec les objets et articles essentiels
- **FAITES RÉALISER UN DIAGNOSTIC de vulnérabilité** de votre bâtiment



## Pendant les secousses

- **ABRITEZ-VOUS PRÈS D'UN MUR**, d'une structure porteuse ou sous des meubles solides
- **ELOIGNEZ-VOUS DES FENÊTRES** pour éviter les bris de verre
- Si vous êtes en rez-de-chaussée ou à proximité d'une sortie, **ÉLOIGNEZ-VOUS DU BÂTIMENT**
- **NE RESTEZ PAS PRÈS DES LIGNES ÉLECTRIQUES** ou d'ouvrages qui pourraient s'effondrer (ponts, corniches, ...)
- **EN VOITURE, NE SORTEZ PAS** et arrêtez-vous à distance des bâtiments
- **RESTEZ ATTENTIF :** après une première secousse, il peut y avoir des répliques



## Après les secousses



**SORTEZ DU BÂTIMENT**, évacuez par les escaliers et éloignez-vous de ce qui pourrait s'effondrer



**ELOIGNEZ-VOUS DES CÔTES** et rejoignez les hauteurs : un séisme peut provoquer un tsunami



**ÉVITEZ DE TÉLÉPHONER** afin de laisser les réseaux disponibles pour les secours



**RESTEZ À L'ÉCOUTE** des consignes des autorités



RÉPUBLIQUE  
FRANÇAISE

Liberté  
Égalité  
Fraternité



QUE FAIRE  
EN CAS D'...

Un accident industriel peut exposer la population et l'environnement à des effets thermiques, toxiques ou de surpression, jusqu'à plusieurs dizaines de kilomètres du lieu de l'accident.

# ACCIDENT INDUSTRIEL ?

Si vous vivez dans une zone à risques industriels majeurs

- **DEMANDEZ À VOTRE MAIRIE** les brochures d'information éditées par l'industriel en lien avec la **préfecture** : elles informent sur les signaux d'alerte et indiquent la conduite à tenir
- **IDENTIFIEZ LE SIGNAL NATIONAL D'ALERTE** pour le reconnaître en cas d'événement
- **PRÉPAREZ VOTRE KIT D'URGENCE 72h** et munissez-vous de gros scotch

Alerte



Fin d'alerte



En cas d'accident industriel, dès que vous entendez le signal sonore d'alerte

- **METTEZ-VOUS À L'ABRI** dans un bâtiment en dur, fermez portes et fenêtres
- **ELOIGNEZ-VOUS DES FENÊTRES** afin de vous protéger des éclats de verre éventuels
- **CALFEUTREZ AVEC LE GROS SCOTCH LES OUVERTURES ET LES AÉRATIONS**, arrêtez la ventilation et la climatisation
- **EN CAS DE GÊNE RESPIRATOIRE** respirez à travers un linge humide
- **SI VOUS ÊTES DANS VOTRE VÉHICULE**, gagnez un bâtiment le plus rapidement possible
- **N'ALLEZ PAS CHERCHER VOS ENFANTS**, ils sont pris en charge par les équipes pédagogiques ou les secours



Jusqu'à la fin de l'alerte



**RESTEZ À L'ÉCOUTE**  
des consignes des autorités



**ÉVITEZ DE TÉLÉPHONER**  
afin de laisser les réseaux disponibles pour les secours



**RESTEZ À L'ABRI**,  
n'évacuez votre domicile que sur ordre des autorités



**NE FUMEZ PAS**,  
évités toute flamme ou étincelle