

# GÉORISQUES

## Rapport de risques

 **Commune recherchée :**

74410 Saint-Jorioz

Ce rapport de risques est délivré à titre informatif.  
Il a pour but de vous montrer une vision simplifiée des risques naturels et technologiques situés près de chez vous.

Vous pouvez consulter nos conditions d'utilisation sur :  
[georisques.gouv.fr/cgu](https://georisques.gouv.fr/cgu)

## 6 Risques naturels identifiés :



INONDATION

**E<sub>1</sub>** sur ma commune :

EXISTANT



REMONTÉE DE NAPPE

**E<sub>1</sub>** sur ma commune :

EXISTANT



SÉISME

**E<sub>1</sub>** sur ma commune :

MODÉRÉ



MOUVEMENTS DE TERRAIN

**E<sub>1</sub>** sur ma commune :

EXISTANT



RETRAIT GONFLEMENT DES  
ARGILES

**E<sub>1</sub>** sur ma commune :

MODÉRÉ



RADON

**E<sub>1</sub>** sur ma commune :

MODÉRÉ

## 2 Risques technologiques identifiés :



INSTALLATIONS INDUSTRIELLES  
CLASSÉES (ICPE)

**E<sub>1</sub>** sur ma commune :

CONCERNÉ



POLLUTION DES SOLS

**E<sub>1</sub>** sur ma commune :

CONCERNÉ

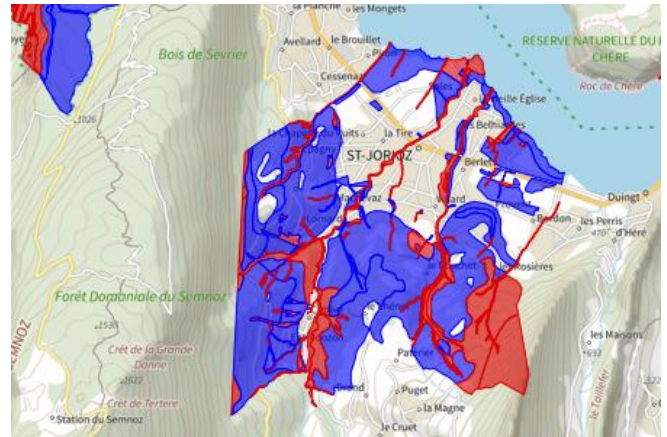
# Risque d'inondation sur Saint-jorioz

## Risque sur la commune **EXISTANT**

L'inondation est une submersion, rapide ou lente, d'une zone habituellement hors de l'eau.

### Les types de risques d'inondation sur ma commune

- Par une crue torrentielle ou à montée rapide de cours d'eau  
Crue torrentielle ou à montée rapide de cours d'eau: Une crue dite « éclair », se caractérise par une montée des eaux rapide, qui s'accompagne d'un courant très puissant et dangereux, pouvant charrier des éléments solides (sable, galets, etc).
- Par ruissellement et coulée de boue  
L'inondation par ruissellement se produit lorsque les eaux de pluie ne peuvent pas ou plus s'infiltrer dans le sol. En ville, ces eaux de pluies peuvent saturer rapidement les réseaux d'évacuation et emprunter alors les rues en créant des courants dangereux. En milieu rural, le ruissellement peut se transformer en coulée de boue.
- En cas de précipitations violentes, particulièrement sur des zones de montagne, les crues des torrents peuvent entraîner des écoulements très rapides mêlant de l'eau, des sédiments et des matériaux de toutes tailles (rocher, arbres, ...).
- Par remontées de nappes naturelles  
En cas de précipitations de longue durée, le niveau de la nappe phréatique, excessivement chargée, peut remonter à la surface du sol, et inonder les zones alentours.



### Informations détaillées :



#### **PPRN : PPR St Jorioz (74DDT20110038)**

Le plan de prévention des risques naturels (PPRN) de type Inondation nommé PPR St Jorioz a été approuvé sur votre commune.

Le PPR couvre les aléas suivants :

##### Inondation

[Par une crue torrentielle ou à montée rapide de cours d'eau](#)

[Par lave torrentielle \(torrent et talweg\)](#)

Votre commune est concernée par un plan de zonage couvrant les règlements suivants :

- 02 : Prescriptions
- 04 : Interdiction stricte

Date de prescription : 09/09/2005

Date d'approbation : 21/08/2009

Le plan de prévention des risques est un document réalisé par l'État qui interdit de construire dans les zones les plus exposées et encadre les constructions dans les autres zones exposées.

Pour avoir le règlement complet et l'ensemble des détails du PPR, vous pouvez consulter le site de votre préfecture.

# Risque d'inondation sur Saint-jorioz



## TRI : **Annecy**

Un territoire à risque important d'inondation (TRI) est une zone où les enjeux potentiellement exposés aux inondations sont les plus importants. L'identifiant de votre TRI est : 69DREAL20130001



## AZI : **Atlas des zones inondables du Laudon**

L'atlas des zones inondables (AZI) vise à faciliter la connaissance des risques d'inondations par les collectivités territoriales, les services de l'État et le public.



## DDRM : **DDRM74**

Dans son Dossier Départemental des Risques Majeurs (DDRM), la préfecture a classé votre commune à risque pour les aléas et sous aléas :

### Inondation

Par une crue torrentielle ou à montée rapide de cours d'eau

Par ruissellement et coulée de boue

Par lave torrentielle (torrent et talweg)

Par remontées de nappes naturelles

## 5 inondations classées en catastrophe naturelle dans ma commune :

Une CATNAT est une Catastrophe Naturelle, liée à un phénomène ou conjonction de phénomènes dont les effets sont particulièrement dommageables. Lorsqu'une catastrophe naturelle frappe un territoire, on dit que "le territoire est en état de catastrophe naturelle".

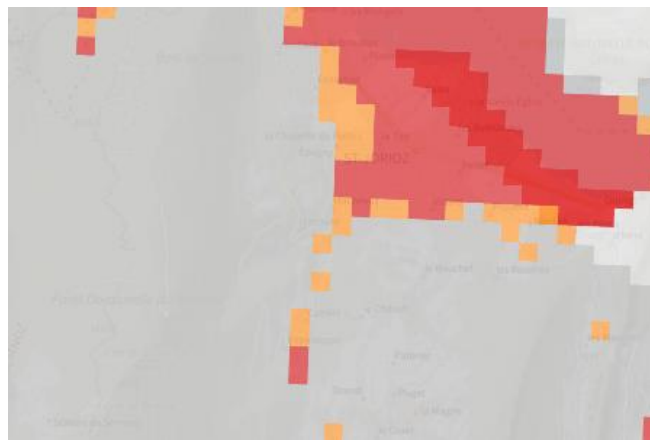
Code NOR	Libellé	Début le	Sur le journal officiel du
IOCE0808037A	Inondations et/ou Coulées de Boue	11/06/2007	04/04/2008
INTE9500699A	Inondations et/ou Coulées de Boue	11/07/1995	07/01/1996
INTE9400269A	Inondations et/ou Coulées de Boue	31/12/1993	25/06/1994
INTE9000289A	Inondations et/ou Coulées de Boue	12/02/1990	15/08/1990
NOR19821118	Inondations et/ou Coulées de Boue	06/11/1982	19/11/1982

# Risque de remontées de nappe sur Saint-jorioz

**Risque sur la commune** **EXISTANT**

Une inondation par remontée de nappe se produit lorsque la nappe phréatique (le réservoir d'eau souterrain) sature le sol et remonte à la surface, souvent après des pluies prolongées ou des crues.

Les remontées de nappes peuvent provoquer l'inondation de caves et engendrer l'endommagement du bâti, notamment du fait d'infiltrations dans les murs. A long terme, des infiltrations dans les murs peuvent désagréger les mortiers. Il faut être très prudent lors des opérations de pompage lorsque des caves ont été inondées afin de ne pas fragiliser les murs à cause d'une différence de pression exercée par l'eau.



	Zones potentiellement sujettes aux débordements de nappe fiabilité FORTE		Zones potentiellement sujettes aux inondations de cave fiabilité FORTE		Pas de débordement de nappe ni d'inondations de cave fiabilité FORTE
	Zones potentiellement sujettes aux débordements de nappe fiabilité MOYENNE		Zones potentiellement sujettes aux inondations de cave fiabilité MOYENNE		Pas de débordement de nappe ni d'inondations de cave fiabilité MOYENNE
	Zones potentiellement sujettes aux débordements de nappe fiabilité FAIBLE		Zones potentiellement sujettes aux inondations de cave fiabilité FAIBLE		Pas de débordement de nappe ni d'inondations de cave fiabilité FAIBLE
	Zones potentiellement sujettes aux débordements de nappe fiabilité INCONNUE		Zones potentiellement sujettes aux inondations de cave fiabilité INCONNUE		Pas de débordement de nappe ni d'inondations de cave fiabilité INCONNUE

## Informations détaillées :



### REMONTÉE DE NAPPES :

Votre niveau d'exposition aux remontées de nappes est : Zones potentiellement sujettes aux débordements de nappe.

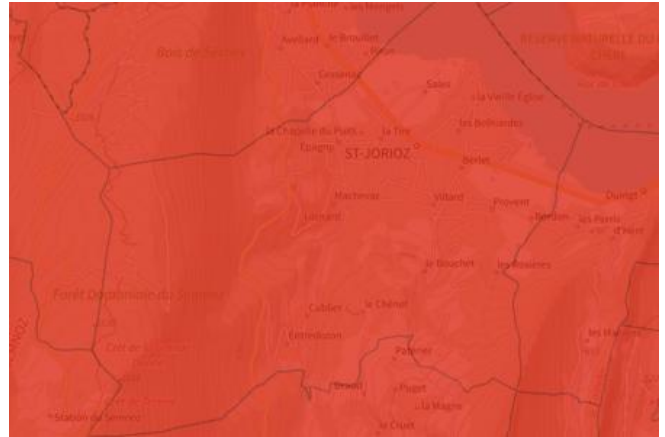
L'indication de fiabilité associé à votre zone est : MOYENNE

# Risque de séisme sur Saint-jorioz

## Risque sur la commune MODÉRE

Les tremblements de terre naissent généralement dans les profondeurs de l'écorce terrestre et causent des secousses plus ou moins violentes à la surface du sol. Généralement engendrés par la reprise d'un mouvement tectonique le long d'une faille, ils peuvent avoir pour conséquence d'autres phénomènes : mouvements de terrain, raz de marée, liquéfaction des sols (perte de portance), effet hydrologique.

Certains sites, en fonction de leur relief et de la nature du sol, peuvent amplifier les mouvements créés par le séisme. On parle alors d'effet de site. On caractérise un séisme par sa magnitude (énergie libérée) et son intensité (effets observés ou ressentis par l'homme, ampleurs des dégâts aux constructions).



## Informations détaillées :



### DDRM : DDRM74

Dans son Dossier Départemental des Risques Majeurs (DDRM), la préfecture a classé votre commune à risque pour les aléas et sous aléas :

[Séisme](#)



### SÉISME : Échelle règlementaire et obligations associées

Sur l'échelle règlementaire, à votre adresse, le risque sismique est de **4/5**.

Pour votre sécurité, à partir d'un risque de niveau 2, des obligations en cas de travaux ou de construction sont liées à prévenir votre risque sismique. Vous pouvez les consulter sur cette fiche.

## 2 épisodes sismiques classés en catastrophe naturelle dans ma commune :

Une CATNAT est une Catastrophe Naturelle, liée à un phénomène ou conjonction de phénomènes dont les effets sont particulièrement dommageables. Lorsqu'une catastrophe naturelle frappe un territoire, on dit que "le territoire est en état de catastrophe naturelle".

## Risque de séisme sur Saint-jorioz

Code NOR	Libellé	Début le	Sur le journal officiel du
INTE9600421A	Secousse Sismique	15/07/1996	17/10/1996
INTE9500219A	Secousse Sismique	14/12/1994	07/05/1995

# Risque de mouvements de terrain sur Saint-jorioz

## Risque sur la commune **EXISTANT**

Les mouvements de terrain regroupent un ensemble de déplacements, plus ou moins brutaux, du sol ou du sous-sol.

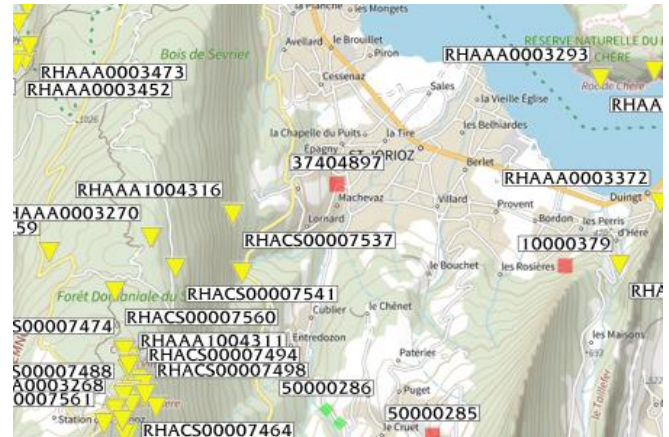
Les volumes en jeu peuvent aller de quelques mètres cubes à plusieurs millions de mètres cubes.

Les déplacements peuvent être lents (quelques millimètres par an) à très rapides (quelques centaines de mètres par jour).

Généralement, les mouvements de terrain mobilisant un volume important sont peu rapides. Ces phénomènes sont souvent très destructeurs, car les aménagements humains y sont très sensibles et les dommages aux biens sont considérables et souvent irréversibles.

### Les types de risques mouvements de terrain à ma commune:

- **Eboulements ou chutes de pierres et de blocs.**  
Action de l'érosion, des conditions météorologiques et des systèmes racinaires sur les flancs rocheux, entraînant le détachement de pierres et blocs.
- **Glissements de terrain.**  
Mouvements plus ou moins lents d'un sol en pente qui se détache. Ils ont lieu selon la nature du sol, l'inclinaison de la pente et les intempéries



### Informations détaillées :

**i** **DDRM : DDRM74**

Dans son Dossier Départemental des Risques Majeurs (DDRM), la préfecture a classé votre commune à risque pour les aléas et sous aléas :

- [Mouvement de terrain](#)
- [Eboulement ou chutes de pierres et de blocs](#)
- [Glissement de terrain](#)

### 2 Mouvements de terrain classés en catastrophe naturelle dans ma commune :

Une CATNAT est une Catastrophe Naturelle, liée à un phénomène ou conjonction de phénomènes dont les effets sont particulièrement dommageables. Lorsqu'une catastrophe naturelle frappe un territoire, on dit que "le territoire est en état de catastrophe naturelle".

Code NOR	Libellé	Début le	Sur le journal officiel du
INTE9500304A	Mouvement de Terrain	26/02/1995	03/08/1995

# Risque de mouvements de terrain sur Saint-jorioz

Code NOR	Libellé	Début le	Sur le journal officiel du
INTE9400269A	Glissement de Terrain	31/12/1993	25/06/1994

Liste des mouvements de terrain recensés dans un rayon de 100m en annexe 1.

Liste des cavités recensées dans un rayon de 100m en annexe 2.

# Risque de retrait gonflement des argiles sur Saint-jorioz

 Risque sur la commune **MODÉRÉ**

Les sols qui contiennent de l'argile gonflent en présence d'eau (saison des pluies) et se tassent en saison sèche. Ces mouvements de gonflement et de rétraction du sol peuvent endommager les bâtiments (fissuration). Les maisons individuelles qui n'ont pas été conçues pour résister aux mouvements des sols argileux peuvent être significativement endommagées. C'est pourquoi le phénomène de retrait et de gonflement des argiles est considéré comme un risque naturel. Le changement climatique, avec l'aggravation des périodes de sécheresse, augmente ce risque.



## Informations détaillées :



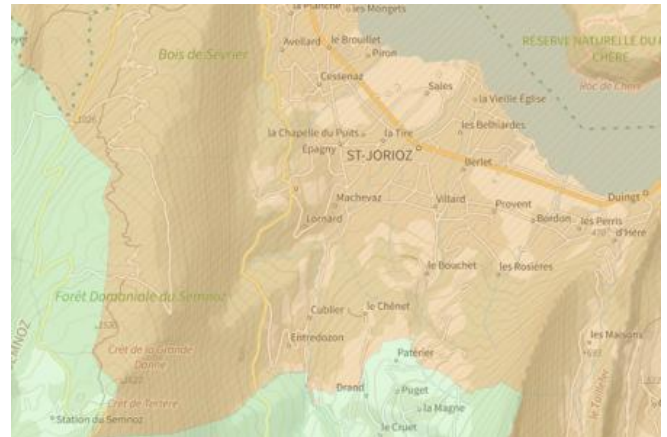
### RGA : Échelle réglementaire et obligations associées

Sur l'échelle réglementaire, à votre adresse, le risque de gonflement des argiles est de **2/3**.  
Pour votre sécurité, des obligations en cas de travaux ou de construction sont liées à prévenir le risque.

# Risque radon sur Saint-jorioz

**Risque sur la commune** MODÉRÉ

Le radon est un gaz radioactif naturel. Il est présent dans le sol, l'air et l'eau. Il présente principalement un risque sanitaire pour l'homme lorsqu'il s'accumule dans les bâtiments.



## Informations détaillées :



### **RADON : Potentiel radon moyen : recommandations et obligations**

Sur l'échelle réglementaire dans votre commune, le potentiel radon est de **2/3**.

Pour votre sécurité, lorsque le potentiel radon est élevé (niveau 3), il existe des recommandations et une obligation d'informer les acquéreurs ou locataires. Vous pouvez les consulter sur cette fiche.

# Risque lié aux installations industrielles classées (ICPE) sur Saint-jorioz

**Risque sur la commune** **CONCERNÉ**

Les installations classées pour la protection de l'environnement (ICPE) sont les exploitations industrielles ou agricoles susceptibles de créer des risques ou de provoquer des pollutions ou nuisances, notamment pour la sécurité et la santé des riverains.

Les établissements Seveso stockent ou manipulent des quantités importantes de substances et mélanges dangereux.

Les établissements Seveso seuil haut stockent plus de substances et mélanges dangereux que les établissements Seveso seuil bas.

Les établissements relevant des rubriques 4XXX sont des établissements qui stockent ou manipulent des substances et mélanges dangereux et sont autorisés ou enregistrés pour cette activité.



## Informations détaillées :



### DDRM : **DDRM74**

Dans son Dossier Départemental des Risques Majeurs (DDRM), la préfecture a classé votre commune à risque pour les aléas et sous aléas :

[Risque industriel](#)  
[Effet de surpression](#)

# Risque de pollution des sols sur Saint-jorioz

## Risque sur la commune **CONCERNÉ**

Un site pollué est un site qui, du fait d'anciens dépôts de déchets ou d'infiltration de substances polluantes, présente une pollution susceptible de provoquer une nuisance ou un risque pérenne pour les personnes ou l'environnement.

### Les types de Pollution des sols sur ma commune

- 25 ancien(s) site(s) industriel(s) ou activité(s) de service sur la commune. La carte des anciens sites industriels et activités de services recense les anciennes activités susceptibles d'être à l'origine d'une pollution des sols. Il peut s'agir d'anciennes activités industrielles ou encore d'anciennes activités de services potentiellement polluantes. La CASIAS ne renseigne aucunement sur l'état de pollution ou non d'un site.



Liste des anciens sites industriels ou activités de service recensés dans un rayon de 500m en annexe 3.

# Annexe 1 : Liste des mouvements de terrain recensés dans un rayon de 100m

2 mouvements de terrain recensés dans la commune

Identifiant	Type	Lieu
37404897	Glissement	La Bergerie
37404898	Glissement	Les Terreaux

## Annexe 2 : Liste des cavités recensées dans un rayon de 100m

50 cavités recensées dans la commune

Identifiant	Type	Nom
RHAAA0003268	naturelle	
RHAAA0003269	naturelle	
RHAAA0003270	naturelle	
RHAAA0003271	naturelle	Tanne a Gaston
RHAAA0003458	naturelle	Grotte, resurgence du Var, SP Lamy
RHAAA1004310	naturelle	P34-69 (SE 27)
RHAAA1004311	naturelle	P39-69 (SE 40)
RHAAA1004312	naturelle	P42-69 (SE 45)
RHAAA1004313	naturelle	P53-69
RHAAA1004314	naturelle	P57-69
RHAAA1004315	naturelle	P63-70 (SE 153)
RHAAA1004316	naturelle	TASSONS - Trou des
RHACS00007464	naturelle	
RHACS00007465	naturelle	
RHACS00007470	naturelle	
RHACS00007471	naturelle	
RHACS00007472	naturelle	
RHACS00007473	naturelle	
RHACS00007474	naturelle	
RHACS00007475	naturelle	
RHACS00007476	naturelle	
RHACS00007477	naturelle	
RHACS00007478	naturelle	
RHACS00007479	naturelle	
RHACS00007481	naturelle	
RHACS00007482	naturelle	
RHACS00007484	naturelle	
RHACS00007485	naturelle	
RHACS00007486	naturelle	
RHACS00007487	naturelle	
RHACS00007488	naturelle	
RHACS00007489	naturelle	
RHACS00007490	naturelle	
RHACS00007492	naturelle	
RHACS00007493	naturelle	
RHACS00007494	naturelle	
RHACS00007495	naturelle	
RHACS00007496	naturelle	
RHACS00007497	naturelle	

Identifiant	Type	Nom
RHACS00007498	naturelle	
RHACS00007499	naturelle	
RHACS00007500	naturelle	
RHACS00007501	naturelle	
RHACS00007502	naturelle	
RHACS00007513	naturelle	
RHACS00007514	naturelle	
RHACS00007515	naturelle	
RHACS00007518	naturelle	
RHACS00007537	naturelle	
RHACS00007541	naturelle	

## Annexe 3 : Liste des anciens sites industriels ou activités de service recensés dans un rayon de 500m

25 anciens sites industriels ou activités de service à moins de 500m

Identifiant	Nom établissement	Etat	Activité principale
SSP4080195	Tirages industriels photomécaniques	Indéterminé	
SSP4080194	Atelier de réparation et entretien	Indéterminé	
SSP4080193	Garage avec station-service TOTAL	Indéterminé	
SSP4079896	Application à froid des vernis et	Indéterminé	
SSP4079895	Meubles en bois vernis	Indéterminé	
SSP4079894	Atelier de tôlerie et serrurerie avec DLI	Indéterminé	
SSP4079893	Atelier de serrurerie et tôlerie	Indéterminé	
SSP4079892	Décharge communale, anc. Carrière	Indéterminé	
SSP4079764	Fabrication de moules métalliques	Indéterminé	
SSP4079763	Entrepôts et bureaux avec un DLI	Indéterminé	
SSP4079762	Entreprise de conditionnement de	Indéterminé	
SSP4079761	Fabrication et vente de produits	Indéterminé	
SSP4079760	Carrossier	Indéterminé	
SSP4079759	"Hôtel de la Tournette" avec	Indéterminé	
SSP4079758	Dépôt d'ordures non autorisé	Indéterminé	
SSP4079757	Garage avec desserte d'essence	Indéterminé	
SSP4078844	Fabrication de tôlerie de précision	En arrêt	
SSP4078842	Atelier de ferronnerie et serrurerie avec	Indéterminé	
SSP4078336	Blanchisserie	Indéterminé	
SSP4078335	Atelier de menuiserie	Indéterminé	
SSP4078334	Atelier de menuiserie	Indéterminé	
SSP4078333	Garage avec entretien et réparation	Indéterminé	
SSP4078332	Distribution d'essence	Indéterminé	
SSP4078331	Garage	Indéterminé	
SSP4078114	Fabrication de produits métallurgiques	Indéterminé	



RÉPUBLIQUE  
FRANÇAISE

Liberté  
Égalité  
Fraternité



QUE FAIRE  
EN CAS D'...

Premier risque naturel en France, les inondations concernent une très grande majorité des territoires français.

# INONDATION ?

## Avant une inondation

- **RENSEIGNEZ-VOUS** auprès de la **mairie** sur le type d'inondation qui vous concerne et les mesures de protection (lieux d'hébergement en cas d'évacuation, etc.)
- **FAITES RÉALISER** un **diagnostic** de vulnérabilité de votre maison
- **PRÉPAREZ** votre **kit d'urgence 72 heures** avec les objets et articles essentiels
- **PRÉVOYEZ** les **dispositifs de protection à installer** : sacs de sable, barrières amovibles (batardeaux) et le matériel pour surélever les meubles
- **AMÉNAGEZ** une **zone refuge** à l'étage, avec une ouverture permettant l'évacuation **OU IDENTIFIEZ** un lieu à proximité pour vous réfugier



## Quand une inondation est annoncée et que l'eau monte

- **ÉLOIGNEZ-VOUS** des cours d'eau, des berges et des ponts
- **REPORTEZ** tous vos déplacements, que ce soit à pied ou en voiture
- **N'ALLEZ PAS CHERCHER** vos enfants à l'école ou à la crèche : ils y sont en sécurité
- **INFORMEZ-VOUS** sur les sites Météo-France et Vigicrues
- **INSTALLEZ** les dispositifs de protection, sans vous mettre en danger, et placez en hauteur les produits polluants
- **COUPEZ**, si possible, les réseaux de gaz, d'électricité et de chauffage
- **RÉFUGIEZ-VOUS** dans un bâtiment, en hauteur ou à l'étage, avec le kit d'urgence 72 heures
- **NE DESCENDEZ PAS** dans les sous-sols ou les parkings souterrains

## Pendant toute la durée de l'inondation



**NE PRENEZ PAS VOTRE VOITURE**, 30 cm d'eau suffisent à emporter une voiture



**ÉVITEZ DE TÉLÉPHONER** afin de laisser les réseaux disponibles pour les secours



**RESTEZ À L'ABRI**, n'évacuez votre domicile que sur ordre des autorités



**RESTEZ À L'ÉCOUTE** des consignes des autorités



RÉPUBLIQUE  
FRANÇAISE

Liberté  
Égalité  
Fraternité



QUE FAIRE  
EN CAS DE...

Le séisme est le risque naturel majeur potentiellement le plus meurtrier, tant par ses effets directs (chutes d'objets et effondrement de bâtiments) qu'indirects (mouvements de terrain, tsunami, etc.).

# SÉISME ?

## Avant les secousses, préparez-vous

- **REPÉREZ les endroits où vous protéger :** loin des fenêtres, sous un meuble solide
- **FIXEZ les appareils et meubles lourds** pour éviter qu'ils ne soient projetés ou renversés
- **PRÉPAREZ VOTRE KIT D'URGENCE 72H** avec les objets et articles essentiels
- **FAITES RÉALISER UN DIAGNOSTIC de vulnérabilité** de votre bâtiment



## Pendant les secousses

- **ABRITEZ-VOUS PRÈS D'UN MUR**, d'une structure porteuse ou sous des meubles solides
- **ELOIGNEZ-VOUS DES FENÊTRES** pour éviter les bris de verre
- Si vous êtes en rez-de-chaussée ou à proximité d'une sortie, **ÉLOIGNEZ-VOUS DU BÂTIMENT**
- **NE RESTEZ PAS PRÈS DES LIGNES ÉLECTRIQUES** ou d'ouvrages qui pourraient s'effondrer (ponts, corniches, ...)
- **EN VOITURE, NE SORTEZ PAS** et arrêtez-vous à distance des bâtiments
- **RESTEZ ATTENTIF :** après une première secousse, il peut y avoir des répliques



## Après les secousses



**SORTEZ DU BÂTIMENT**, évacuez par les escaliers et éloignez-vous de ce qui pourrait s'effondrer



**ELOIGNEZ-VOUS DES CÔTES** et rejoignez les hauteurs : un séisme peut provoquer un tsunami



**ÉVITEZ DE TÉLÉPHONER** afin de laisser les réseaux disponibles pour les secours



**RESTEZ À L'ÉCOUTE** des consignes des autorités



RÉPUBLIQUE  
FRANÇAISE

Liberté  
Égalité  
Fraternité



QUE FAIRE  
EN CAS D'...

Un accident industriel peut exposer la population et l'environnement à des effets thermiques, toxiques ou de surpression, jusqu'à plusieurs dizaines de kilomètres du lieu de l'accident.

# ACCIDENT INDUSTRIEL ?

Si vous vivez dans une zone à risques industriels majeurs

- **DEMANDEZ À VOTRE MAIRIE** les brochures d'information éditées par l'industriel en lien avec la **préfecture** : elles informent sur les signaux d'alerte et indiquent la conduite à tenir
- **IDENTIFIEZ LE SIGNAL NATIONAL D'ALERTE** pour le reconnaître en cas d'événement
- **PRÉPAREZ VOTRE KIT D'URGENCE 72h** et munissez-vous de gros scotch

Alerte



Fin d'alerte



En cas d'accident industriel, dès que vous entendez le signal sonore d'alerte

- **METTEZ-VOUS À L'ABRI** dans un bâtiment en dur, fermez portes et fenêtres
- **ELOIGNEZ-VOUS DES FENÊTRES** afin de vous protéger des éclats de verre éventuels
- **CALFEUTREZ AVEC LE GROS SCOTCH LES OUVERTURES ET LES AÉRATIONS**, arrêtez la ventilation et la climatisation
- **EN CAS DE GÊNE RESPIRATOIRE** respirez à travers un linge humide
- **SI VOUS ÊTES DANS VOTRE VÉHICULE**, gagnez un bâtiment le plus rapidement possible
- **N'ALLEZ PAS CHERCHER VOS ENFANTS**, ils sont pris en charge par les équipes pédagogiques ou les secours



Jusqu'à la fin de l'alerte



**RESTEZ À L'ÉCOUTE**  
des consignes des autorités



**ÉVITEZ DE TÉLÉPHONER**  
afin de laisser les réseaux disponibles pour les secours



**RESTEZ À L'ABRI**,  
n'évacuez votre domicile que sur ordre des autorités



**NE FUMEZ PAS**,  
évités toute flamme ou étincelle