

GÉORISQUES

Rapport de risques

 **Commune recherchée :**

27950 Saint-Marcel

Ce rapport de risques est délivré à titre informatif.
Il a pour but de vous montrer une vision simplifiée des risques naturels et technologiques situés près de chez vous.

Vous pouvez consulter nos conditions d'utilisation sur :
georisques.gouv.fr/cgu

6 Risques naturels identifiés :



INONDATION

EI sur ma commune :

EXISTANT



REMONTÉE DE NAPPE

EI sur ma commune :

EXISTANT



SÉISME

EI sur ma commune :

FAIBLE



MOUVEMENTS DE TERRAIN

EI sur ma commune :

EXISTANT



RETRAIT GONFLEMENT DES
ARGILES

EI sur ma commune :

IMPORTANT



RADON

EI sur ma commune :

FAIBLE

3 Risques technologiques identifiés :



INSTALLATIONS INDUSTRIELLES
CLASSÉES (ICPE)

EI sur ma commune :

CONCERNÉ



CANALISATIONS DE TRANSPORT
DE MATIÈRES DANGEREUSES

EI sur ma commune :

CONCERNÉ



POLLUTION DES SOLS

EI sur ma commune :

CONCERNÉ

Risque d'inondation sur Saint-marcel

Risque sur la commune **EXISTANT**

L'inondation est une submersion, rapide ou lente, d'une zone habituellement hors de l'eau.

Les types de risques d'inondation sur ma commune

- Par une crue à débordement lent de cours d'eau
On parle de « crue lente de plaine » lorsqu'un fleuve ou une rivière sort lentement de son lit et envahit les terrains alentours. Il s'agit d'inondations relativement longues, qui peuvent persister plusieurs jours, voire semaines.



	Prescription hors zone d'aléa		Délaissement possible
	Prescriptions		Expropriation possible
	Interdiction		Zones hors prescription
	Interdiction stricte		Non identifié
	Zone à risque d'inondation entraînant une servitude d'utilité publique		

Informations détaillées :



PPRN : PPRN-I - Seine dans l'Eure (27DDTM20120001)

Le plan de prévention des risques naturels (PPRN) de type Inondation nommé PPRN-I - Seine dans l'Eure a été approuvé sur votre commune.

Le PPR couvre les aléas suivants :

Inondation

Par une crue à débordement lent de cours d'eau

Par remontées de nappes naturelles

Date de prescription : 20/06/2019

Date d'approbation : 28/01/2026

Le plan de prévention des risques est un document réalisé par l'État qui interdit de construire dans les zones les plus exposées et encadre les constructions dans les autres zones exposées.

Pour avoir le règlement complet et l'ensemble des détails du PPR, vous pouvez consulter [La page de détail de ce PPR.](#)



AZI : AZI SEINE

L'atlas des zones inondables (AZI) vise à faciliter la connaissance des risques d'inondations par les collectivités territoriales, les services de l'État et le public.

Risque d'inondation sur Saint-marcel



DDRM : DDRM27

Dans son Dossier Départemental des Risques Majeurs (DDRM), la préfecture a classé votre commune à risque pour les aléas et sous aléas :

[Inondation](#)

[Par une crue à débordement lent de cours d'eau](#)

6 inondations classées en catastrophe naturelle dans ma commune :

Une CATNAT est une Catastrophe Naturelle, liée à un phénomène ou conjonction de phénomènes dont les effets sont particulièrement dommageables. Lorsqu'une catastrophe naturelle frappe un territoire, on dit que "le territoire est en état de catastrophe naturelle".

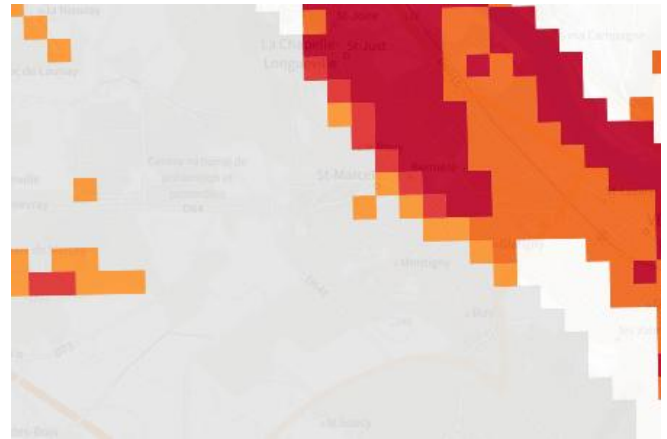
Code NOR	Libellé	Début le	Sur le journal officiel du
INTE1804348A	Inondations et/ou Coulées de Boue	15/01/2018	15/02/2018
INTE1328613A	Inondations et/ou Coulées de Boue	26/07/2013	23/11/2013
INTE0000391A	Inondations et/ou Coulées de Boue	07/05/2000	23/08/2000
INTE0000391A	Inondations et/ou Coulées de Boue	06/05/2000	23/08/2000
INTE9900627A	Inondations et/ou Coulées de Boue	25/12/1999	30/12/1999
INTE9800067A	Inondations et/ou Coulées de Boue	04/08/1997	28/03/1998

Risque de remontées de nappe sur Saint-marcel

Risque sur la commune **EXISTANT**

Une inondation par remontée de nappe se produit lorsque la nappe phréatique (le réservoir d'eau souterrain) sature le sol et remonte à la surface, souvent après des pluies prolongées ou des crues.

Les remontées de nappes peuvent provoquer l'inondation de caves et engendrer l'endommagement du bâti, notamment du fait d'infiltrations dans les murs. A long terme, des infiltrations dans les murs peuvent désagréger les mortiers. Il faut être très prudent lors des opérations de pompage lorsque des caves ont été inondées afin de ne pas fragiliser les murs à cause d'une différence de pression exercée par l'eau.



	Zones potentiellement sujettes aux débordements de nappe fiabilité FORTE		Zones potentiellement sujettes aux inondations de cave fiabilité FORTE		Pas de débordement de nappe ni d'inondations de cave fiabilité FORTE
	Zones potentiellement sujettes aux débordements de nappe fiabilité MOYENNE		Zones potentiellement sujettes aux inondations de cave fiabilité MOYENNE		Pas de débordement de nappe ni d'inondations de cave fiabilité MOYENNE
	Zones potentiellement sujettes aux débordements de nappe fiabilité FAIBLE		Zones potentiellement sujettes aux inondations de cave fiabilité FAIBLE		Pas de débordement de nappe ni d'inondations de cave fiabilité FAIBLE
	Zones potentiellement sujettes aux débordements de nappe fiabilité INCONNUE		Zones potentiellement sujettes aux inondations de cave fiabilité INCONNUE		Pas de débordement de nappe ni d'inondations de cave fiabilité INCONNUE

Informations détaillées :



REMONTÉE DE NAPPES :

Votre niveau d'exposition aux remontées de nappes est : Zones potentiellement sujettes aux débordements de nappe.

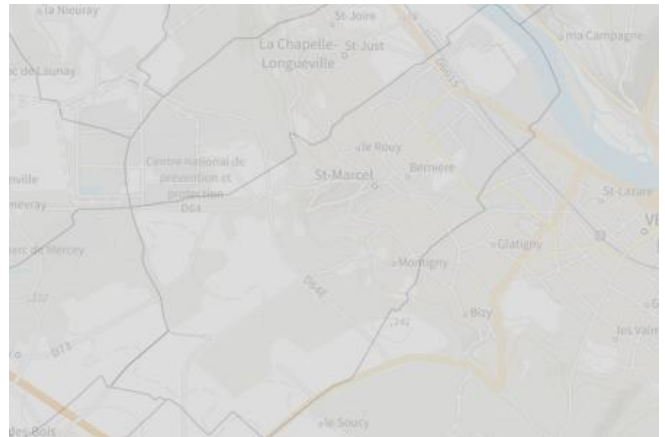
L'indication de fiabilité associé à votre zone est : FORTE

Risque de séisme sur Saint-marcel

Risque sur la commune **FAIBLE**

Les tremblements de terre naissent généralement dans les profondeurs de l'écorce terrestre et causent des secousses plus ou moins violentes à la surface du sol. Généralement engendrés par la reprise d'un mouvement tectonique le long d'une faille, ils peuvent avoir pour conséquence d'autres phénomènes : mouvements de terrain, raz de marée, liquéfaction des sols (perte de portance), effet hydrologique.

Certains sites, en fonction de leur relief et de la nature du sol, peuvent amplifier les mouvements créés par le séisme. On parle alors d'effet de site. On caractérise un séisme par sa magnitude (énergie libérée) et son intensité (effets observés ou ressentis par l'homme, ampleurs des dégâts aux constructions).



Informations détaillées :



SÉISME : Échelle réglementaire et obligations associées

Sur l'échelle réglementaire, à votre adresse, le risque sismique est de **1/5**.

Pour votre sécurité, à partir d'un risque de niveau 2, des obligations en cas de travaux ou de construction sont liées à prévenir votre risque sismique. Vous pouvez les consulter sur cette fiche.

Risque de mouvements de terrain sur Saint-marcel

Risque sur la commune **EXISTANT**

Les mouvements de terrain regroupent un ensemble de déplacements, plus ou moins brutaux, du sol ou du sous-sol.

Les volumes en jeu peuvent aller de quelques mètres cubes à plusieurs millions de mètres cubes.

Les déplacements peuvent être lents (quelques millimètres par an) à très rapides (quelques centaines de mètres par jour).

Généralement, les mouvements de terrain mobilisant un volume important sont peu rapides. Ces phénomènes sont souvent très destructeurs, car les aménagements humains y sont très sensibles et les dommages aux biens sont considérables et souvent irréversibles.



Informations détaillées :

DDRM : DDRM27

Dans son Dossier Départemental des Risques Majeurs (DDRM), la préfecture a classé votre commune à risque pour les aléas et sous aléas :

- Mouvement de terrain
- Tassements différentiels

1 Mouvements de terrain classés en catastrophe naturelle dans ma commune :

Une CATNAT est une Catastrophe Naturelle, liée à un phénomène ou conjonction de phénomènes dont les effets sont particulièrement dommageables. Lorsqu'une catastrophe naturelle frappe un territoire, on dit que "le territoire est en état de catastrophe naturelle".

Code NOR	Libellé	Début le	Sur le journal officiel du
INTE9900627A	Mouvement de Terrain	25/12/1999	30/12/1999

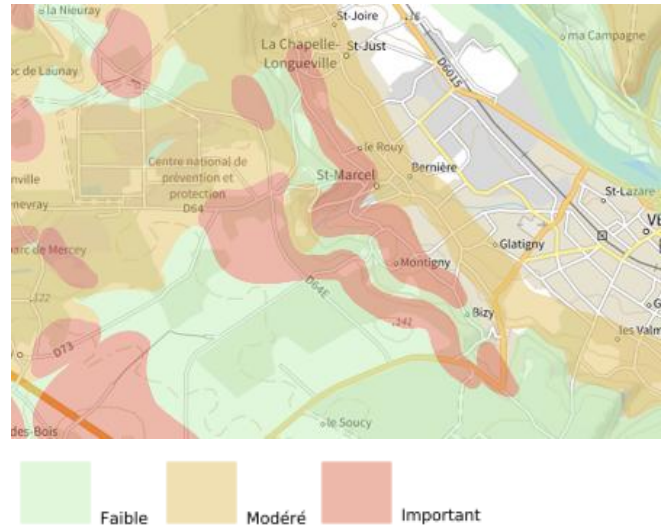
Risque de mouvements de terrain sur Saint-marcel

Liste des mouvements de terrain recensés dans un rayon de 100m en annexe 1.

Risque de retrait gonflement des argiles sur Saint-marcel

Risque sur la commune **IMPORTANT**

Les sols qui contiennent de l'argile gonflent en présence d'eau (saison des pluies) et se tassent en saison sèche. Ces mouvements de gonflement et de rétraction du sol peuvent endommager les bâtiments (fissuration). Les maisons individuelles qui n'ont pas été conçues pour résister aux mouvements des sols argileux peuvent être significativement endommagées. C'est pourquoi le phénomène de retrait et de gonflement des argiles est considéré comme un risque naturel. Le changement climatique, avec l'aggravation des périodes de sécheresse, augmente ce risque.



Informations détaillées :



RGA : Échelle réglementaire et obligations associées

Sur l'échelle réglementaire, à votre adresse, le risque de gonflement des argiles et de 2/3.
Pour votre sécurité, des obligations en cas de travaux ou de construction sont liées à prévenir le risque.

3 sécheresses classées en catastrophe naturelle dans ma commune :

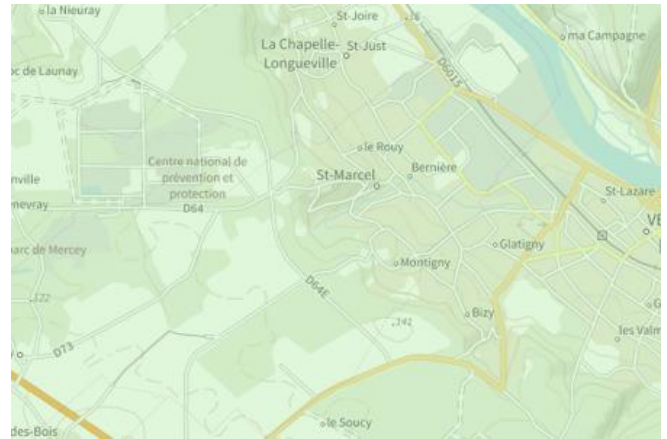
Une CATNAT est une Catastrophe Naturelle, liée à un phénomène ou conjonction de phénomènes dont les effets sont particulièrement dommageables. Lorsqu'une catastrophe naturelle frappe un territoire, on dit que "le territoire est en état de catastrophe naturelle".

Code NOR	Libellé	Début le	Sur le journal officiel du
IOME2308745A	Sécheresse	01/04/2022	03/05/2023
INTE0400918A	Sécheresse	01/07/2003	01/02/2005
INTE0100409A	Sécheresse	01/01/1996	18/07/2001

Risque radon sur Saint-marcel

 Risque sur la commune **FAIBLE**

Le radon est un gaz radioactif naturel. Il est présent dans le sol, l'air et l'eau. Il présente principalement un risque sanitaire pour l'homme lorsqu'il s'accumule dans les bâtiments.



Informations détaillées :



RADON : Potentiel radon faible : recommandations et obligations

Sur l'échelle réglementaire dans votre commune, le potentiel radon est de **1/3**.

Pour votre sécurité, lorsque le potentiel radon est élevé (niveau 3), il existe des recommandations et une obligation d'informer les acquéreurs ou locataires. Vous pouvez les consulter sur cette fiche.

Risque lié aux installations industrielles classées (ICPE) sur Saint-marcel

Risque sur la commune **CONCERNÉ**

Les installations classées pour la protection de l'environnement (ICPE) sont les exploitations industrielles ou agricoles susceptibles de créer des risques ou de provoquer des pollutions ou nuisances, notamment pour la sécurité et la santé des riverains.

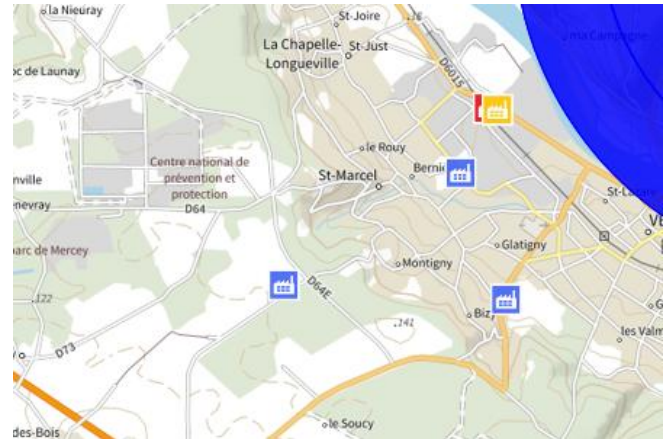
Les établissements Seveso stockent ou manipulent des quantités importantes de substances et mélanges dangereux.

Les établissements Seveso seuil haut stockent plus de substances et mélanges dangereux que les établissements Seveso seuil bas.

Les établissements relevant des rubriques 4XXX sont des établissements qui stockent ou manipulent des substances et mélanges dangereux et sont autorisés ou enregistrés pour cette activité.

Les types de risques installations industrielles classées (ICPE) sur

- 1 entreprise(s) SEVESO seuil haut sur la commune
- 1 entreprise(s) SEVESO seuil bas sur la commune
- 2 installation(s) classée(s) non SEVESO manipulant des substances et mélanges dangereux sur la commune



Informations détaillées :



PPRT : PPRT SNECMA Vernon

Le plan de prévention des risques technologiques (PPRT) nommé PPRT SNECMA Vernon a été approuvé sur votre commune.

Le PPRT couvre les aléas suivants :

[Risque industriel](#)

[Effet de surpression](#)

Votre commune est concernée par un plan de zonage couvrant les règlements suivants :

- 02 : Prescriptions

- 03 : Interdiction

- 04 : Interdiction stricte

Date de prescription : 01/08/2008

Date d'approbation : 31/08/2012

Le plan de prévention des risques est un document réalisé par l'État qui interdit de construire dans les zones les plus exposées et encadre les constructions dans les autres zones exposées.

Pour avoir le règlement complet et l'ensemble des détails du PPR, vous pouvez consulter [La page de détail de ce PPR](#).

Risque lié aux installations industrielles classées (ICPE) sur Saint-marcel



DDRM : **DDRM27**

Dans son Dossier Départemental des Risques Majeurs (DDRM), la préfecture a classé votre commune à risque pour les aléas et sous aléas :

Risque industriel

Effet de surpression

1 entreprise(s) SEVESO seuil haut sur la commune

Nom de l'établissement	Statut SEVESO
ETS STEINER	Seveso seuil haut

1 entreprise(s) SEVESO seuil bas sur la commune

Nom de l'établissement	Statut SEVESO
INNOSPEC FRANCE SA	Seveso seuil bas

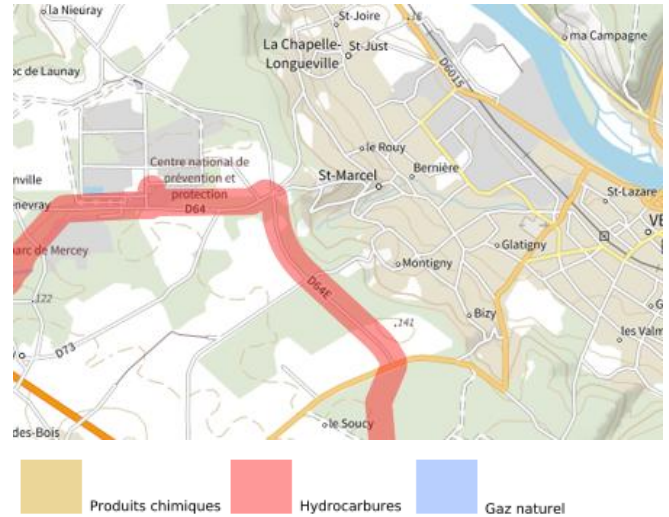
2 installation(s) classée(s) non SEVESO manipulant des substances et mélanges dangereux sur la commune

Nom de l'établissement	Statut SEVESO
CANPACK FRANCE SAS	Non Seveso
PLASTIC OMNIUM	Non Seveso

Canalisations de transport de matières dangereuses sur Saint-marcel

 Risque sur la commune **CONCERNÉ**

Les canalisations sont fixes et protégées. En général, elles sont enterrées à au moins 80 cm de profondeur. Les canalisations sont utilisées pour le transport sur grandes distances du gaz naturel (gazoducs), des hydrocarbures liquides ou liquéfiés (oléoducs, pipelines), de certains produits chimiques (éthylène, propylène...) et de la saumure (saumoduc).



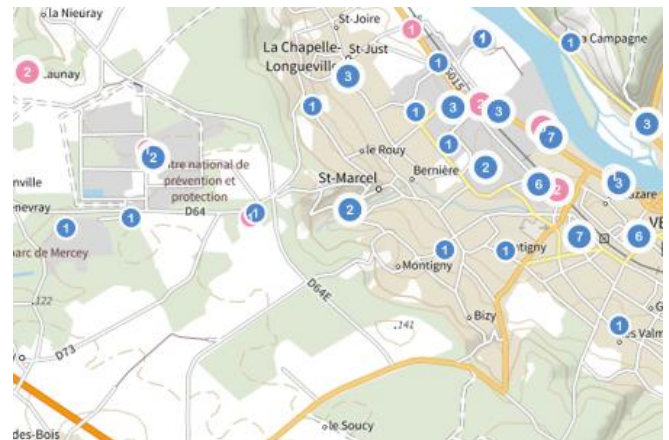
Risque de pollution des sols sur Saint-marcel

Risque sur la commune **CONCERNÉ**

Un site pollué est un site qui, du fait d'anciens dépôts de déchets ou d'infiltration de substances polluantes, présente une pollution susceptible de provoquer une nuisance ou un risque pérenne pour les personnes ou l'environnement.

Les types de Pollution des sols sur ma commune

- 1 servitude(s) d'utilité publique sur la commune
Les servitudes d'utilité publique sont des limitations administratives au droit de propriété et d'usage du sol. Elles entraînent soit des mesures conservatoires et de protection, soit des interdictions, soit des règles particulières d'utilisation ou d'occupation du sol.
- 3 secteur(s) d'information(s) sur les sols sur la commune
L'État élabore, au regard des informations dont il dispose, des secteurs d'information sur les sols qui comprennent les terrains où la connaissance de la pollution des sols justifie, notamment en cas de changement d'usage (réalisation de travaux sur la parcelle avec mouvements de terre), la réalisation d'études de sols et de mesures de gestion de la pollution pour préserver la sécurité, la santé ou la salubrité publique et l'environnement.
- 6 site(s) pollué(s) ou potentiellement pollué(s) sur la commune.
Le ministère chargé de l'environnement inventorie les sites et sols pollués, ou potentiellement pollués, appelant une action des pouvoirs publics, à titre préventif ou curatif.
- 35 ancien(s) site(s) industriel(s) ou activité(s) de service sur la commune.
La carte des anciens sites industriels et activités de services recense les anciennes activités susceptibles d'être à l'origine d'une pollution des sols. Il peut s'agir d'anciennes activités industrielles ou encore d'anciennes activités de services potentiellement polluantes. La CASIAS ne renseigne aucunement sur l'état de pollution ou non d'un site.



Informations détaillées :



SIS :

Votre commune contient au moins un secteur d'information sur les sols (SIS) pouvant occasionner des obligations et des restrictions d'usage.
Renseignez vous auprès de votre mairie.



SUP :

Votre commune contient au moins un sol pollué occasionnant des obligations et des restrictions d'usage.
Renseignez vous auprès de votre mairie.

Liste des sites pollués ou potentiellement pollués recensés dans un rayon de 250m en annexe 2.

Liste des anciens sites industriels ou activités de service recensés dans un rayon de 500m en annexe 3.

Annexe 1 : Liste des mouvements de terrain recensés dans un rayon de 100m

1 mouvements de terrain recensés dans la commune

Identifiant	Type	Lieu
11102272	Effondrement / Affaissement	

Annexe 2 : Liste des sites pollués ou potentiellement pollués recensés dans un rayon de 250m

Les tableaux ci-dessous répertorient les sites pollués ou potentiellement pollués ainsi que les anciens sites industriels ou activités de service (base de données CASIAS) sur votre commune.

6 sites pollués ou potentiellement pollués à moins de 250m

Identifiant	Nom établissement	Statut instruction
SSP000770601	SOCIETE STEINER	En cours
SSP000872501	CENTRE NATIONAL DE PREVENTION ET DE PROTECTION (CNPP)	En cours
SSP001028201	EX-GOODRICH (COLLINS AEROSPACE)	Clôturée
SSP000708301	Poste source électrique "le marais"	Clôturée
SSP000647201	Société des TRANSPORTS LOHEAC DE L'OUEST PARISIEN (TLOP)	En cours
SSP000660601	BATA (UNIMARCEAU)	Clôturée

Annexe 3 : Liste des anciens sites industriels ou activités de service recensés dans un rayon de 500m

35 anciens sites industriels ou activités de service à moins de 500m

Identifiant	Nom établissement	Etat	Activité principale
SSP3860303	CENTRE NATIONAL DE PREVENTION ET	Indéterminé	
SSP3860270		Indéterminé	
SSP3860269		En arrêt	
SSP3860268		Indéterminé	
SSP3860170	Garage	En arrêt	
SSP3860169	Atelier de construction métallique	Indéterminé	
SSP3860081	Carrosserie	Indéterminé	
SSP3860077	Station service	En arrêt	
SSP3860076	Garage	En arrêt	
SSP3860075	Carrosserie	Indéterminé	
SSP3860004		En arrêt	
SSP3859364		En arrêt	
SSP3859362		En arrêt	
SSP3859360		Indéterminé	
SSP3859359		Indéterminé	
SSP3859358		Indéterminé	
SSP3859357		En arrêt	
SSP3859356		En arrêt	
SSP3859355		En arrêt	
SSP3859354		Indéterminé	
SSP3859353		En arrêt	
SSP3859352		En arrêt	
SSP3859350		En arrêt	
SSP3859349		Indéterminé	
SSP3859348		Indéterminé	
SSP3859347		Indéterminé	
SSP3859346		En arrêt	
SSP3859345		Indéterminé	
SSP3859344		En arrêt	
SSP3859342		Indéterminé	
SSP3859341		Indéterminé	
SSP3859340	TRANSPORT LOHEAC DE L'OUEST	Indéterminé	
SSP3859339		Indéterminé	
SSP3858136	Mr SAUVAGERE Philippe (Garage)	Indéterminé	
SSP506361	SUEZ RR IWS Minerals France	En arrêt	



RÉPUBLIQUE
FRANÇAISE

Liberté
Égalité
Fraternité



QUE FAIRE
EN CAS D'...

Premier risque naturel en France, les inondations concernent une très grande majorité des territoires français.

INONDATION ?

Avant une inondation

- **RENSEIGNEZ-VOUS** auprès de la **mairie** sur le type d'inondation qui vous concerne et les mesures de protection (lieux d'hébergement en cas d'évacuation, etc.)
- **FAITES RÉALISER** un **diagnostic** de vulnérabilité de votre maison
- **PRÉPAREZ** votre **kit d'urgence 72 heures** avec les objets et articles essentiels
- **PRÉVOYEZ** les **dispositifs de protection à installer** : sacs de sable, barrières amovibles (batardeaux) et le matériel pour surélever les meubles
- **AMÉNAGEZ** une **zone refuge** à l'étage, avec une ouverture permettant l'évacuation **OU IDENTIFIEZ** un lieu à proximité pour vous réfugier



Quand une inondation est annoncée et que l'eau monte

- **ÉLOIGNEZ-VOUS** des cours d'eau, des berges et des ponts
- **REPORTEZ** tous vos déplacements, que ce soit à pied ou en voiture
- **N'ALLEZ PAS CHERCHER** vos enfants à l'école ou à la crèche : ils y sont en sécurité
- **INFORMEZ-VOUS** sur les sites Météo-France et Vigicrues
- **INSTALLEZ** les dispositifs de protection, sans vous mettre en danger, et placez en hauteur les produits polluants
- **COUPEZ**, si possible, les réseaux de gaz, d'électricité et de chauffage
- **RÉFUGIEZ-VOUS** dans un bâtiment, en hauteur ou à l'étage, avec le kit d'urgence 72 heures
- **NE DESCENDEZ PAS** dans les sous-sols ou les parkings souterrains

Pendant toute la durée de l'inondation



NE PRENEZ PAS VOTRE VOITURE, 30 cm d'eau suffisent à emporter une voiture



ÉVITEZ DE TÉLÉPHONER afin de laisser les réseaux disponibles pour les secours



RESTEZ À L'ABRI, n'évacuez votre domicile que sur ordre des autorités



RESTEZ À L'ÉCOUTE des consignes des autorités



RÉPUBLIQUE
FRANÇAISE

Liberté
Égalité
Fraternité



QUE FAIRE
EN CAS DE...

Le séisme est le risque naturel majeur potentiellement le plus meurtrier, tant par ses effets directs (chutes d'objets et effondrement de bâtiments) qu'indirects (mouvements de terrain, tsunami, etc.).

SÉISME ?

Avant les secousses, préparez-vous

- **REPÉREZ les endroits où vous protéger :** loin des fenêtres, sous un meuble solide
- **FIXEZ les appareils et meubles lourds** pour éviter qu'ils ne soient projetés ou renversés
- **PRÉPAREZ VOTRE KIT D'URGENCE 72H** avec les objets et articles essentiels
- **FAITES RÉALISER UN DIAGNOSTIC de vulnérabilité** de votre bâtiment



Pendant les secousses

- **ABRITEZ-VOUS PRÈS D'UN MUR**, d'une structure porteuse ou sous des meubles solides
- **ELOIGNEZ-VOUS DES FENÊTRES** pour éviter les bris de verre
- Si vous êtes en rez-de-chaussée ou à proximité d'une sortie, **ÉLOIGNEZ-VOUS DU BÂTIMENT**
- **NE RESTEZ PAS PRÈS DES LIGNES ÉLECTRIQUES** ou d'ouvrages qui pourraient s'effondrer (ponts, corniches, ...)
- **EN VOITURE, NE SORTEZ PAS** et arrêtez-vous à distance des bâtiments
- **RESTEZ ATTENTIF :** après une première secousse, il peut y avoir des répliques



Après les secousses



SORTEZ DU BÂTIMENT, évacuez par les escaliers et éloignez-vous de ce qui pourrait s'effondrer



ELOIGNEZ-VOUS DES CÔTES et rejoignez les hauteurs : un séisme peut provoquer un tsunami



ÉVITEZ DE TÉLÉPHONER afin de laisser les réseaux disponibles pour les secours



RESTEZ À L'ÉCOUTE des consignes des autorités



QUE FAIRE EN CAS D'...

Un accident industriel peut exposer la population et l'environnement à des effets thermiques, toxiques ou de surpression, jusqu'à plusieurs dizaines de kilomètres du lieu de l'accident.

ACCIDENT INDUSTRIEL ?

Si vous vivez dans une zone à risques industriels majeurs

- **DEMANDEZ À VOTRE MAIRIE** les brochures d'information éditées par l'industriel en lien avec la **préfecture** : elles informent sur les signaux d'alerte et indiquent la conduite à tenir
- **IDENTIFIEZ LE SIGNAL NATIONAL D'ALERTE** pour le reconnaître en cas d'événement
- **PRÉPAREZ VOTRE KIT D'URGENCE 72h** et munissez-vous de gros scotch

Alerte



Fin d'alerte



En cas d'accident industriel, dès que vous entendez le signal sonore d'alerte

- **METTEZ-VOUS À L'ABRI** dans un bâtiment en dur, fermez portes et fenêtres
- **ELOIGNEZ-VOUS DES FENÊTRES** afin de vous protéger des éclats de verre éventuels
- **CALFEUTREZ AVEC LE GROS SCOTCH LES OUVERTURES ET LES AÉRATIONS**, arrêtez la ventilation et la climatisation
- **EN CAS DE GÊNE RESPIRATOIRE** respirez à travers un linge humide
- **SI VOUS ÊTES DANS VOTRE VÉHICULE**, gagnez un bâtiment le plus rapidement possible
- **N'ALLEZ PAS CHERCHER VOS ENFANTS**, ils sont pris en charge par les équipes pédagogiques ou les secours



Jusqu'à la fin de l'alerte



RESTEZ À L'ÉCOUTE
des consignes des autorités



ÉVITEZ DE TÉLÉPHONER
afin de laisser les réseaux disponibles pour les secours



RESTEZ À L'ABRI,
n'évacuez votre domicile que sur ordre des autorités



NE FUMEZ PAS,
évités toute flamme ou étincelle