

GÉORISQUES

Rapport de risques

 **Commune recherchée :**

17310 Saint-Pierre-
d'Oléron

Ce rapport de risques est délivré à titre informatif.
Il a pour but de vous montrer une vision simplifiée des risques naturels et technologiques situés près de chez vous.

Vous pouvez consulter nos conditions d'utilisation sur :
georisques.gouv.fr/cgu

8 Risques naturels identifiés :



INONDATION

E1 sur ma commune :

EXISTANT



REMONTÉE DE NAPPE

E1 sur ma commune :

EXISTANT



RISQUES CÔTIERS (SUBMERSION
MARINE, TSUNAMI)

E1 sur ma commune :

EXISTANT



SÉISME

E1 sur ma commune :

MODÉRÉ



MOUVEMENTS DE TERRAIN

E1 sur ma commune :

EXISTANT



RETRAIT GONFLEMENT DES
ARGILES

E1 sur ma commune :

IMPORTANT



FEU DE FORÊT

E1 sur ma commune :

EXISTANT



RADON

E1 sur ma commune :

FAIBLE

1 Risque technologique identifié :



POLLUTION DES SOLS

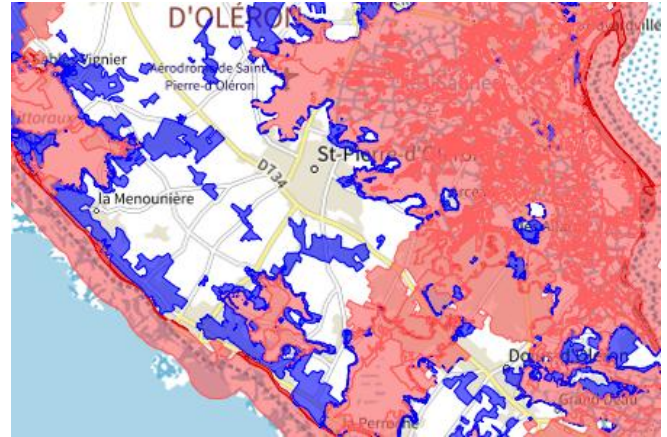
E1 sur ma commune :

CONCERNÉ

Risque d'inondation sur Saint-pierre-d'oleron

Risque sur la commune **EXISTANT**

L'inondation est une submersion, rapide ou lente, d'une zone habituellement hors de l'eau.



Informations détaillées :



PPRN : PPRN Saint-Pierre d'Oléron (17DDTM20130015)

Le plan de prévention des risques naturels (PPRN) de type Inondation nommé PPRN Saint-Pierre d'Oléron a été approuvé sur votre commune.

Le PPR couvre les aléas suivants :

Inondation

Ce PPR couvre également les aléas suivants :

- Mouvements de terrain
- Risques côtiers (submersion marine, tsunami)
- Feu de forêt

Votre commune est concernée par un plan de zonage couvrant les règlements suivants :

- 02 : Prescriptions
- 03 : Interdiction
- 04 : Interdiction stricte

Date de prescription : 25/07/2016

Date d'approbation : 17/08/2018

Le plan de prévention des risques est un document réalisé par l'État qui interdit de construire dans les zones les plus exposées et encadre les constructions dans les autres zones exposées.

Pour avoir le règlement complet et l'ensemble des détails du PPR, vous pouvez consulter [La page de détail de ce PPR.](#)

Risque d'inondation sur Saint-pierre-d'oleron



PAPI : PAPI complet Oléron

Votre commune bénéficie d'un programme d'actions de prévention des inondations (PAPI) dont l'identifiant est 86DREAL20130006.

Il couvre les aléas et sous aléas :

[Inondation](#)

[Par submersion marine](#)

Ce programme vise à réduire les conséquences des inondations sur les personnes et les biens. Un PAPI peut ouvrir droit à des subventions au profit des habitants et les petites entreprises, pour les aides à réaliser des travaux de réduction de la vulnérabilité de leur habitation ou de leur bâtiment.



DDRM : DDRM17

Dans son Dossier Départemental des Risques Majeurs (DDRM), la préfecture a classé votre commune à risque pour les aléas et sous aléas :

[Inondation](#)

6 inondations classées en catastrophe naturelle dans ma commune :

Une CATNAT est une Catastrophe Naturelle, liée à un phénomène ou conjonction de phénomènes dont les effets sont particulièrement dommageables. Lorsqu'une catastrophe naturelle frappe un territoire, on dit que "le territoire est en état de catastrophe naturelle".

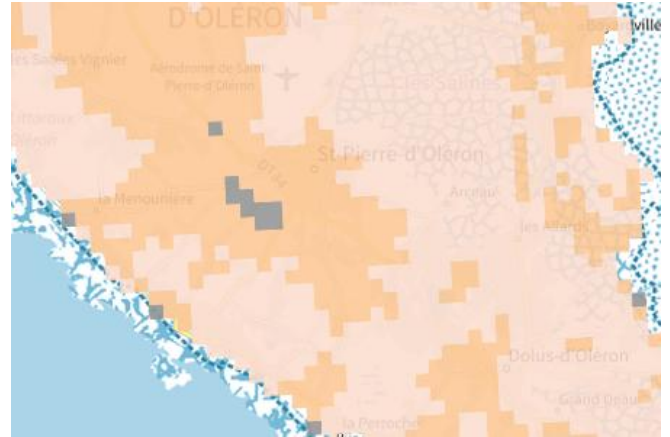
Code NOR	Libellé	Début le	Sur le journal officiel du
IOME2330890A	Inondations et/ou Coulées de Boue	09/06/2023	10/12/2023
INTE2023938A	Inondations et/ou Coulées de Boue	12/08/2020	24/10/2020
IOCE1005933A	Inondations et/ou Coulées de Boue	27/02/2010	02/03/2010
INTE9900627A	Inondations et/ou Coulées de Boue	25/12/1999	30/12/1999
INTE9400046A	Inondations et/ou Coulées de Boue	30/12/1993	10/02/1994
NOR19830111	Inondations et/ou Coulées de Boue	08/12/1982	13/01/1983

Risque de remontées de nappe sur Saint-pierre-d'oleron

Risque sur la commune **EXISTANT**

Une inondation par remontée de nappe se produit lorsque la nappe phréatique (le réservoir d'eau souterrain) sature le sol et remonte à la surface, souvent après des pluies prolongées ou des crues.

Les remontées de nappes peuvent provoquer l'inondation de caves et engendrer l'endommagement du bâti, notamment du fait d'infiltrations dans les murs. A long terme, des infiltrations dans les murs peuvent désagréger les mortiers. Il faut être très prudent lors des opérations de pompage lorsque des caves ont été inondées afin de ne pas fragiliser les murs à cause d'une différence de pression exercée par l'eau.



	Zones potentiellement sujettes aux débordements de nappe fiabilité FORTE		Zones potentiellement sujettes aux inondations de cave fiabilité FORTE		Pas de débordement de nappe ni d'inondations de cave fiabilité FORTE
	Zones potentiellement sujettes aux débordements de nappe fiabilité MOYENNE		Zones potentiellement sujettes aux inondations de cave fiabilité MOYENNE		Pas de débordement de nappe ni d'inondations de cave fiabilité MOYENNE
	Zones potentiellement sujettes aux débordements de nappe fiabilité FAIBLE		Zones potentiellement sujettes aux inondations de cave fiabilité FAIBLE		Pas de débordement de nappe ni d'inondations de cave fiabilité FAIBLE
	Zones potentiellement sujettes aux débordements de nappe fiabilité INCONNUE		Zones potentiellement sujettes aux inondations de cave fiabilité INCONNUE		Pas de débordement de nappe ni d'inondations de cave fiabilité INCONNUE

Informations détaillées :



REMONTÉE DE NAPPES :

Votre niveau d'exposition aux remontées de nappes est : Zones potentiellement sujettes aux débordements de nappe.

L'indication de fiabilité associé à votre zone est : INCONNUE



PAPI : PAPI complet Oléron

Votre commune bénéficie d'un programme d'actions de prévention des inondations (PAPI) dont l'identifiant est 86DREAL20130006.

Il couvre les aléas et sous aléas :

[Inondation](#)

[Par submersion marine](#)

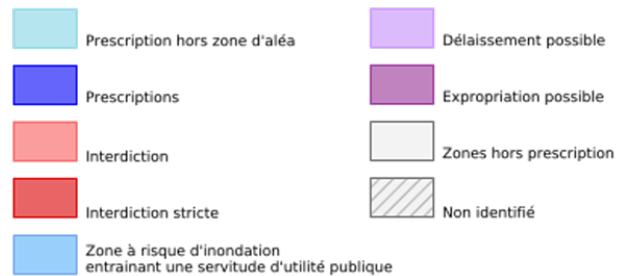
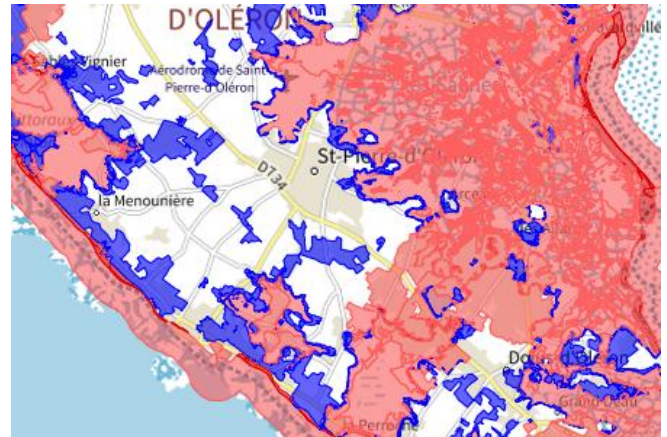
Ce programme vise à réduire les conséquences des inondations sur les personnes et les biens. Un PAPI peut ouvrir droit à des subventions au profit des habitants et les petites entreprises, pour les aides à réaliser des travaux de réduction de la vulnérabilité de leur habitation ou de leur bâtiment.

Risques côtiers sur Saint-pierre-d'oleron

Risque sur la commune **EXISTANT**

Les risques littoraux sont causés par plusieurs types de phénomènes.

- La submersion marine : c'est une inondation temporaire des zones côtières par la mer dans des conditions météorologiques et de marée défavorables (augmentation du niveau moyen de la mer pendant une dépression, déferlement de fortes vagues).
- Les tsunamis : ce sont des vagues de grande hauteur, provoquées par des séismes ou des séismes sous-marins. Les vagues peuvent atteindre plusieurs mètres de hauteur sur certains territoires d'outre-mer.
- Le changement climatique a pour conséquence une augmentation du niveau moyen de la mer, ce qui aggrave aussi les risques littoraux.



Informations détaillées :



PPRN : PPRN Saint-Pierre d'Oléron (17DDTM20130015)

Le plan de prévention des risques naturels (PPRN) de type Risques côtiers (submersion marine, tsunami) nommé PPRN Saint-Pierre d'Oléron a été approuvé sur votre commune.

Le PPR couvre les aléas suivants :

Inondation

Par submersion marine

Ce PPR couvre également les aléas suivants :

Mouvements de terrain

Inondation

Feu de forêt

Votre commune est concernée par un plan de zonage couvrant les règlements suivants :

- 02 : Prescriptions

- 03 : Interdiction

- 04 : Interdiction stricte

Date de prescription : 25/07/2016

Date d'approbation : 17/08/2018

Le plan de prévention des risques est un document réalisé par l'État qui interdit de construire dans les zones les plus exposées et encadre les constructions dans les autres zones exposées.

Pour avoir le règlement complet et l'ensemble des détails du PPR, vous pouvez consulter [La page de détail de ce PPR](#).

Risques côtiers sur Saint-pierre-d'oleron



TRI : Littoral Charentais

Un territoire à risque important d'inondation (TRI) est une zone où les enjeux potentiellement exposés aux inondations sont les plus importants. L'identifiant de votre TRI est : 86DREAL20130010



PAPI : PAPI complet Oléron

Votre commune bénéficie d'un programme d'actions de prévention des inondations (PAPI) dont l'identifiant est 86DREAL20130006.

Il couvre les aléas et sous aléas :

[Inondation](#)

[Par submersion marine](#)

Ce programme vise à réduire les conséquences des inondations sur les personnes et les biens. Un PAPI peut ouvrir droit à des subventions au profit des habitants et les petites entreprises, pour les aides à réaliser des travaux de réduction de la vulnérabilité de leur habitation ou de leur bâtiment.



DDRM : DDRM17

Dans son Dossier Départemental des Risques Majeurs (DDRM), la préfecture a classé votre commune à risque pour les aléas et sous aléas :

[Inondation](#)

[Par submersion marine](#)

2 évènements liés aux risques côtiers classés en catastrophe naturelle dans ma commune :

Une CATNAT est une Catastrophe Naturelle, liée à un phénomène ou conjonction de phénomènes dont les effets sont particulièrement dommageables. Lorsqu'une catastrophe naturelle frappe un territoire, on dit que "le territoire est en état de catastrophe naturelle".

Code NOR	Libellé	Début le	Sur le journal officiel du
IOCE1005933A	Chocs Mécaniques liés à l'action des	27/02/2010	02/03/2010
INTE9900627A	Chocs Mécaniques liés à l'action des	25/12/1999	30/12/1999

Risque de séisme sur Saint-pierre-d'oleron

Risque sur la commune MODÉRÉ

Les tremblements de terre naissent généralement dans les profondeurs de l'écorce terrestre et causent des secousses plus ou moins violentes à la surface du sol. Généralement engendrés par la reprise d'un mouvement tectonique le long d'une faille, ils peuvent avoir pour conséquence d'autres phénomènes : mouvements de terrain, raz de marée, liquéfaction des sols (perte de portance), effet hydrologique.

Certains sites, en fonction de leur relief et de la nature du sol, peuvent amplifier les mouvements créés par le séisme. On parle alors d'effet de site. On caractérise un séisme par sa magnitude (énergie libérée) et son intensité (effets observés ou ressentis par l'homme, ampleurs des dégâts aux constructions).



Informations détaillées :



DDRM : DDRM17

Dans son Dossier Départemental des Risques Majeurs (DDRM), la préfecture a classé votre commune à risque pour les aléas et sous aléas :

[Séisme](#)



SÉISME : Échelle règlementaire et obligations associées

Sur l'échelle règlementaire, à votre adresse, le risque sismique est de **3/5**.

Pour votre sécurité, à partir d'un risque de niveau 2, des obligations en cas de travaux ou de construction sont liées à prévenir votre risque sismique. Vous pouvez les consulter sur cette fiche.

Risque de mouvements de terrain sur Saint-pierre-d'oleron

Risque sur la commune **EXISTANT**

Les mouvements de terrain regroupent un ensemble de déplacements, plus ou moins brutaux, du sol ou du sous-sol.

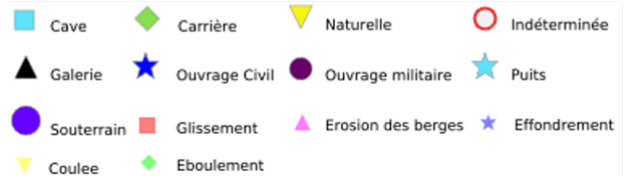
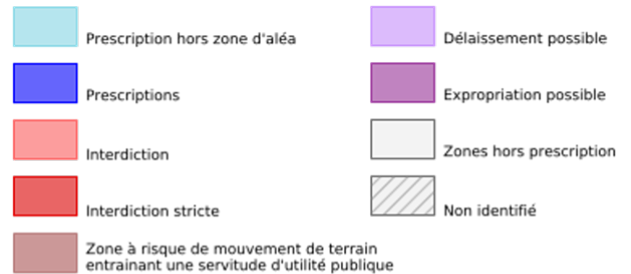
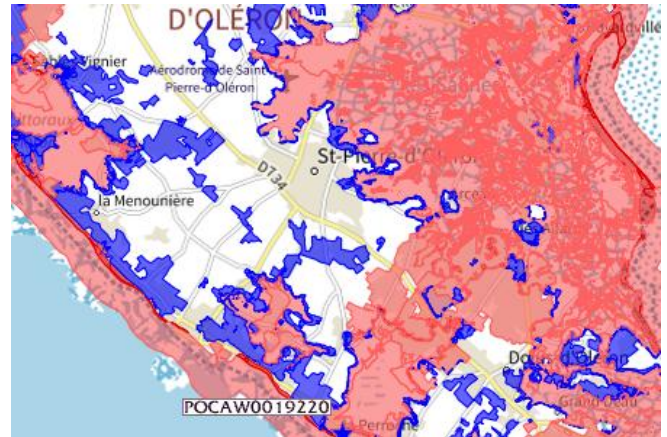
Les volumes en jeu peuvent aller de quelques mètres cubes à plusieurs millions de mètres cubes.

Les déplacements peuvent être lents (quelques millimètres par an) à très rapides (quelques centaines de mètres par jour).

Généralement, les mouvements de terrain mobilisant un volume important sont peu rapides. Ces phénomènes sont souvent très destructeurs, car les aménagements humains y sont très sensibles et les dommages aux biens sont considérables et souvent irréversibles.

Les types de risques mouvements de terrain à ma commune:

- Affaissements et effondrements d'origine anthropique (anciennes carrières souterraines, hors mines) : Cavités souterraines formées naturellement, générant des vides dont les toits sont susceptibles de rompre subitement



Informations détaillées :

Risque de mouvements de terrain sur Saint-pierre-d'oleron



PPRN : PPRN Saint-Pierre d'Oléron (17DDTM20130015)

Le plan de prévention des risques naturels (PPRN) de type Mouvements de terrain nommé PPRN Saint-Pierre d'Oléron a été approuvé sur votre commune.

Le PPR couvre les aléas suivants :

[Mouvement de terrain](#)

[Recul du trait de côte et de falaises](#)

Ce PPR couvre également les aléas suivants :

Inondation

Risques côtiers (submersion marine, tsunami)

Feu de forêt

Votre commune est concernée par un plan de zonage couvrant les règlements suivants :

- 02 : Prescriptions

- 03 : Interdiction

- 04 : Interdiction stricte

Date de prescription : 25/07/2016

Date d'approbation : 17/08/2018

Le plan de prévention des risques est un document réalisé par l'État qui interdit de construire dans les zones les plus exposées et encadre les constructions dans les autres zones exposées.

Pour avoir le règlement complet et l'ensemble des détails du PPR, vous pouvez consulter [La page de détail de ce PPR](#).



DDRM : DDRM17

Dans son Dossier Départemental des Risques Majeurs (DDRM), la préfecture a classé votre commune à risque pour les aléas et sous aléas :

[Mouvement de terrain](#)

[Affaissements et effondrements d'origine anthropique \(anciennes carrières souterraines, hors mines\)](#)

[Tassements différentiels](#)

2 Mouvements de terrain classés en catastrophe naturelle dans ma commune :

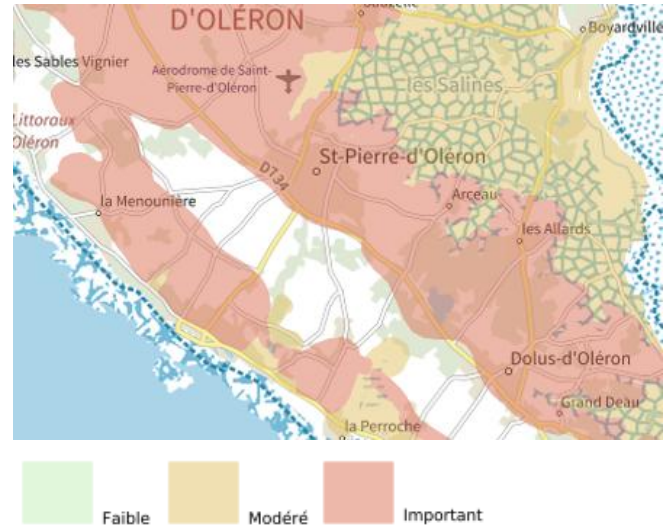
Une CATNAT est une Catastrophe Naturelle, liée à un phénomène ou conjonction de phénomènes dont les effets sont particulièrement dommageables. Lorsqu'une catastrophe naturelle frappe un territoire, on dit que "le territoire est en état de catastrophe naturelle".

Code NOR	Libellé	Début le	Sur le journal officiel du
IOCE1005933A	Mouvement de Terrain	27/02/2010	02/03/2010
INTE9900627A	Mouvement de Terrain	25/12/1999	30/12/1999

Risque de retrait gonflement des argiles sur Saint-pierre-d'oleron

R Risque sur la commune **IMPORTANT**

Les sols qui contiennent de l'argile gonflent en présence d'eau (saison des pluies) et se tassent en saison sèche. Ces mouvements de gonflement et de rétraction du sol peuvent endommager les bâtiments (fissuration). Les maisons individuelles qui n'ont pas été conçues pour résister aux mouvements des sols argileux peuvent être significativement endommagées. C'est pourquoi le phénomène de retrait et de gonflement des argiles est considéré comme un risque naturel. Le changement climatique, avec l'aggravation des périodes de sécheresse, augmente ce risque.



Informations détaillées :



RGA : Échelle réglementaire et obligations associées

Sur l'échelle réglementaire, à votre adresse, le risque de gonflement des argiles est de **2/3**.
Pour votre sécurité, des obligations en cas de travaux ou de construction sont liées à prévenir le risque.

9 sécheresses classées en catastrophe naturelle dans ma commune :

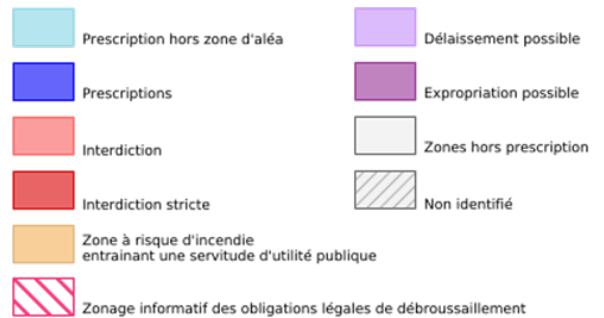
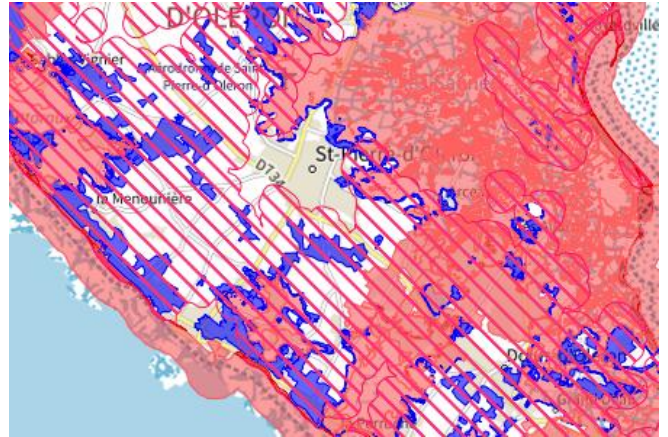
Une CATNAT est une Catastrophe Naturelle, liée à un phénomène ou conjonction de phénomènes dont les effets sont particulièrement dommageables. Lorsqu'une catastrophe naturelle frappe un territoire, on dit que "le territoire est en état de catastrophe naturelle".

Code NOR	Libellé	Début le	Sur le journal officiel du
IOME2313528A	Sécheresse	01/07/2022	08/09/2023
INTE1926068A	Sécheresse	01/10/2018	26/10/2019
INTE1230775A	Sécheresse	01/05/2011	02/08/2012
IOCE0804637A	Sécheresse	01/07/2005	22/02/2008
IOCE0804637A	Sécheresse	01/01/2005	22/02/2008
INTE0400656A	Sécheresse	01/07/2003	26/08/2004
INTE9800515A	Sécheresse	01/01/1997	13/01/1999
INTE9800231A	Sécheresse	01/01/1991	01/07/1998
INTX9110334A	Sécheresse	01/06/1989	27/12/1991

Risque de feu de forêt sur Saint-pierre-d'oleron

Risque sur la commune **EXISTANT**

Un incendie de forêt ou de végétation peut être défini comme une combustion, qui se développe sans contrôle dans le temps et dans l'espace, dans un milieu végétalisé. On parle d'incendie de forêt lorsqu'une forêt, un maquis ou une garrigue, d'une surface minimale de 0,5 hectares d'un seul tenant, est touché par les flammes et qu'une partie au moins des arbres ou arbustes est détruite.



Informations détaillées :



PPRN : PPRN Saint-Pierre d'Oléron (17DDTM20130015)

Le plan de prévention des risques naturels (PPRN) de type Feu de forêt nommé PPRN Saint-Pierre d'Oléron a été approuvé sur votre commune.

Le PPR couvre les aléas suivants :

Feu de forêt

Ce PPR couvre également les aléas suivants :

- Mouvements de terrain
- Inondation
- Risques côtiers (submersion marine, tsunami)

Votre commune est concernée par un plan de zonage couvrant les règlements suivants :

- 02 : Prescriptions
- 03 : Interdiction
- 04 : Interdiction stricte

Date de prescription : 25/07/2016

Date d'approbation : 17/08/2018

Le plan de prévention des risques est un document réalisé par l'État qui interdit de construire dans les zones les plus exposées et encadre les constructions dans les autres zones exposées.

Pour avoir le règlement complet et l'ensemble des détails du PPR, vous pouvez consulter [La page de détail de ce PPR.](#)

Risque de feu de forêt sur Saint-pierre-d'oleron



OLD : Obligation Légale de Débroussaillage

Votre commune se situe dans une zone concernée par les obligations légales de débroussaillage (OLD). Il s'agit de débroussailler, à l'intérieur de ce zonage :

- les abords des constructions sur une profondeur minimale de 50 mètres ;
- les voies privées sur une profondeur maximale de 10 mètres de part et d'autre de la voie.

Pour en savoir plus, vous pouvez consulter la page dédiée aux OLD sur Géorisques, le site jedebroussaille.gouv.fr et le site de l'ONF.

Vous pouvez également consulter la fiche informative sur les obligations de débroussaillage.



DDRM : DDRM17

Dans son Dossier Départemental des Risques Majeurs (DDRM), la préfecture a classé votre commune à risque pour les aléas et sous aléas :

[Feu de forêt](#)

Risque radon sur Saint-pierre-d'oleron

 Risque sur la commune **FAIBLE**

Le radon est un gaz radioactif naturel. Il est présent dans le sol, l'air et l'eau. Il présente principalement un risque sanitaire pour l'homme lorsqu'il s'accumule dans les bâtiments.



Informations détaillées :



RADON : Potentiel radon faible : recommandations et obligations

Sur l'échelle réglementaire dans votre commune, le potentiel radon est de **1/3**.

Pour votre sécurité, lorsque le potentiel radon est élevé (niveau 3), il existe des recommandations et une obligation d'informer les acquéreurs ou locataires. Vous pouvez les consulter sur cette fiche.

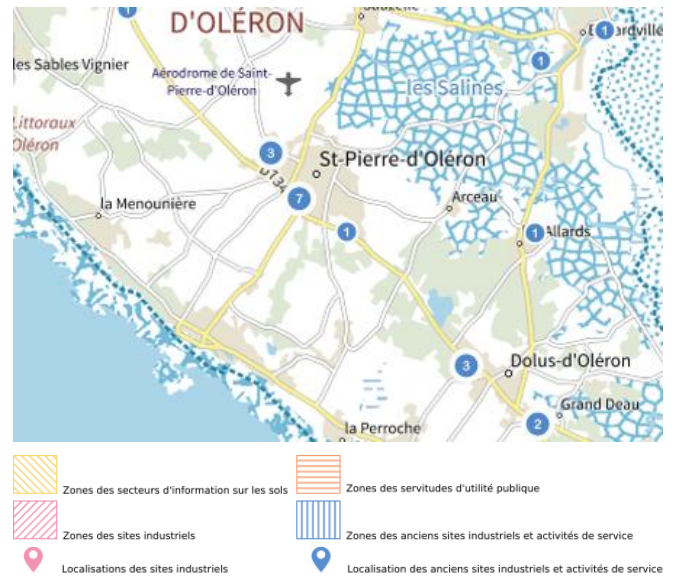
Risque de pollution des sols sur Saint-pierre-d'oleron

Risque sur la commune **CONCERNÉ**

Un site pollué est un site qui, du fait d'anciens dépôts de déchets ou d'infiltration de substances polluantes, présente une pollution susceptible de provoquer une nuisance ou un risque pérenne pour les personnes ou l'environnement.

Les types de Pollution des sols sur ma commune

- 17 ancien(s) site(s) industriel(s) ou activité(s) de service sur la commune.
La carte des anciens sites industriels et activités de services recense les anciennes activités susceptibles d'être à l'origine d'une pollution des sols. Il peut s'agir d'anciennes activités industrielles ou encore d'anciennes activités de services potentiellement polluantes. La CASIAS ne renseigne aucunement sur l'état de pollution ou non d'un site.



Liste des anciens sites industriels ou activités de service recensés dans un rayon de 500m en annexe 1.

Annexe 1 : Liste des anciens sites industriels ou activités de service recensés dans un rayon de 500m

17 anciens sites industriels ou activités de service à moins de 500m

Identifiant	Nom établissement	Etat	Activité principale
SSP4032317	DLI (dépot d'hydrocarbures)	Indéterminé	
SSP4032230	Station Service	Indéterminé	
SSP4032199	Station Service STOC	Indéterminé	
SSP4032157	Station Service et Garage	Indéterminé	
SSP4031907	Abattoir public	Indéterminé	
SSP4031804	traitement des matières de vidange et	Indéterminé	
SSP4031730	station service - "supermarché BRAVO"	Indéterminé	
SSP4031613	distillerie	Indéterminé	
SSP4031597	station service et garage Renault	Indéterminé	
SSP4031576	station service et garage	Indéterminé	
SSP4031445	dépôt de liquides inflammables	Indéterminé	
SSP4031325	dépôt de liquides inflammables	Indéterminé	
SSP4031234	dépôt de liquides inflammables	Indéterminé	
SSP4031015	atelier mécanique générale , réparation	Indéterminé	
SSP4030990	dépôt de liquides inflammables	Indéterminé	
SSP4030912	Dépôt d'acétylène et de bouteilles de	Indéterminé	
SSP4030909	dépôt de liquides inflammables	Indéterminé	



RÉPUBLIQUE
FRANÇAISE

Liberté
Égalité
Fraternité



QUE FAIRE
EN CAS D'...

Premier risque naturel en France, les inondations concernent une très grande majorité des territoires français.

INONDATION ?

Avant une inondation

- **RENSEIGNEZ-VOUS** auprès de la **mairie** sur le type d'inondation qui vous concerne et les mesures de protection (lieux d'hébergement en cas d'évacuation, etc.)
- **FAITES RÉALISER** un **diagnostic** de vulnérabilité de votre maison
- **PRÉPAREZ** votre **kit d'urgence 72 heures** avec les objets et articles essentiels
- **PRÉVOYEZ** les **dispositifs de protection à installer** : sacs de sable, barrières amovibles (batardeaux) et le matériel pour surélever les meubles
- **AMÉNAGEZ** une **zone refuge** à l'étage, avec une ouverture permettant l'évacuation **OU IDENTIFIEZ** un lieu à proximité pour vous réfugier



Quand une inondation est annoncée et que l'eau monte

- **ÉLOIGNEZ-VOUS** des cours d'eau, des berges et des ponts
- **REPORTEZ** tous vos déplacements, que ce soit à pied ou en voiture
- **N'ALLEZ PAS CHERCHER** vos enfants à l'école ou à la crèche : ils y sont en sécurité
- **INFORMEZ-VOUS** sur les sites Météo-France et Vigicrues
- **INSTALLEZ** les dispositifs de protection, sans vous mettre en danger, et placez en hauteur les produits polluants
- **COUPEZ**, si possible, les réseaux de gaz, d'électricité et de chauffage
- **RÉFUGIEZ-VOUS** dans un bâtiment, en hauteur ou à l'étage, avec le kit d'urgence 72 heures
- **NE DESCENDEZ PAS** dans les sous-sols ou les parkings souterrains

Pendant toute la durée de l'inondation



NE PRENEZ PAS VOTRE VOITURE, 30 cm d'eau suffisent à emporter une voiture



ÉVITEZ DE TÉLÉPHONER afin de laisser les réseaux disponibles pour les secours



RESTEZ À L'ABRI, n'évacuez votre domicile que sur ordre des autorités



RESTEZ À L'ÉCOUTE des consignes des autorités



RÉPUBLIQUE
FRANÇAISE

Liberté
Égalité
Fraternité



QUE FAIRE
EN CAS DE...

Le séisme est le risque naturel majeur potentiellement le plus meurtrier, tant par ses effets directs (chutes d'objets et effondrement de bâtiments) qu'indirects (mouvements de terrain, tsunami, etc.).

SÉISME ?

Avant les secousses, préparez-vous

- **REPÉREZ les endroits où vous protéger :** loin des fenêtres, sous un meuble solide
- **FIXEZ les appareils et meubles lourds** pour éviter qu'ils ne soient projetés ou renversés
- **PRÉPAREZ VOTRE KIT D'URGENCE 72H** avec les objets et articles essentiels
- **FAITES RÉALISER UN DIAGNOSTIC de vulnérabilité** de votre bâtiment



Pendant les secousses

- **ABRITEZ-VOUS PRÈS D'UN MUR,** d'une structure porteuse ou sous des meubles solides
- **ELOIGNEZ-VOUS DES FENÊTRES** pour éviter les bris de verre
- Si vous êtes en rez-de-chaussée ou à proximité d'une sortie, **ÉLOIGNEZ-VOUS DU BÂTIMENT**
- **NE RESTEZ PAS PRÈS DES LIGNES ÉLECTRIQUES** ou d'ouvrages qui pourraient s'effondrer (ponts, corniches, ...)
- **EN VOITURE, NE SORTEZ PAS** et arrêtez-vous à distance des bâtiments
- **RESTEZ ATTENTIF :** après une première secousse, il peut y avoir des répliques



Après les secousses



SORTEZ DU BÂTIMENT, évacuez par les escaliers et éloignez-vous de ce qui pourrait s'effondrer



ELOIGNEZ-VOUS DES CÔTES et rejoignez les hauteurs : un séisme peut provoquer un tsunami



ÉVITEZ DE TÉLÉPHONER afin de laisser les réseaux disponibles pour les secours



RESTEZ À L'ÉCOUTE des consignes des autorités



RÉPUBLIQUE
FRANÇAISE

Liberté
Égalité
Fraternité



QUE FAIRE
EN CAS DE...

En France, 9 feux sur 10 sont d'origine humaine : en cas de sécheresse, de canicule ou de vent fort, un mégot mal éteint jeté depuis une fenêtre de voiture peut suffire à dévaster des hectares de végétation en quelques minutes.

FEU DE FORÊT ?

Comment éviter les départs de feu de forêt ?

- **DÉBROUSSAILLEZ** autour de chez vous avant l'été
- **ORGANISEZ** les barbecues loin de la végétation
- **RÉALISEZ VOS TRAVAUX DE BRICOLAGE**, sources d'étincelles, loin de la pelouse et des herbes sèches
- **JETEZ vos mégots dans un cendrier.** Faites attention aux cendres incandescentes



En cas de départ de feu de forêt ou de végétation

- **DONNEZ L'ALERTE** en appelant le 112, le 18 ou le 114 (personnes malentendantes)
- **ÉLOIGNEZ LES COMBUSTIBLES** (bouteilles de gaz, etc.)
- **RENTREZ** le mobilier de jardin et le tuyau d'arrosage
- **ABRITEZ-VOUS** dans un bâtiment en dur. Fermez et arrosez volets, portes et fenêtres
- **OCCULTEZ LES AÉRATIONS** et les bas de porte avec des linges mouillés
- **COUVREZ-VOUS** le nez et la bouche avec un linge humide
- **LAISSEZ VOTRE PORTAIL OUVERT** pour faciliter l'accès des pompiers
- **SI VOUS ÊTES DANS VOTRE VÉHICULE**, ne sortez pas et allez-vous garer dans une zone dégagée



En attendant les secours



RESTEZ À L'ÉCOUTE
des consignes des autorités



ÉVITEZ DE TÉLÉPHONER
afin de laisser les réseaux disponibles pour les secours



RESTEZ À L'ABRI,
n'évacuez votre domicile que sur ordre des autorités



NE PRENEZ PAS VOTRE VOITURE

POUR EN SAVOIR PLUS : georisques.gouv.fr



Fiche d'information sur les obligations de débroussaillage

Le bien que vous souhaitez acquérir ou louer est concerné par l'obligation légale de débroussaillage (OLD). Cette fiche précise les modalités qui s'y rapportent.

Le débroussaillage autour des habitations, routes et autres installations ou équipements est la meilleure des protections : **90 % des maisons détruites lors des feux de forêt se situent sur des terrains pas ou mal débroussaillés.**

Débroussailler les abords de son habitation, **c'est créer une ceinture de sécurité en cas de feu de forêt**, dans le but de se protéger, de protéger ses proches et ses biens, faciliter l'intervention des secours et de protéger la biodiversité et son cadre de vie.



Terrain respectant les obligations de débroussaillage, source : ONF.

Le débroussaillage consiste sur une profondeur d'au moins 50 mètres¹ autour de son habitation, à **réduire la quantité de végétaux** et à **créer des discontinuités** dans la végétation restante.

Ce n'est ni une coupe rase, ni un défrichage. Il s'agit de couper la végétation herbacée, les buissons et les arbustes, et selon votre département, de mettre à distance les arbres pour qu'ils ne se touchent pas.

Cette mesure est rendue obligatoire par le code forestier dans les territoires particulièrement exposés au risque d'incendie. Sont concernées toutes les **constructions situées à l'intérieur et à moins de 200 mètres des massifs forestiers, landes, maquis ou garrigues classés à risque d'incendie.**

Cette obligation relève de la responsabilité du propriétaire de la construction.

Selon la configuration de votre parcelle, et pour respecter la profondeur du débroussaillage, vous pourriez être tenu d'intervenir sur des parcelles voisines, au-delà des limites de votre propriété.

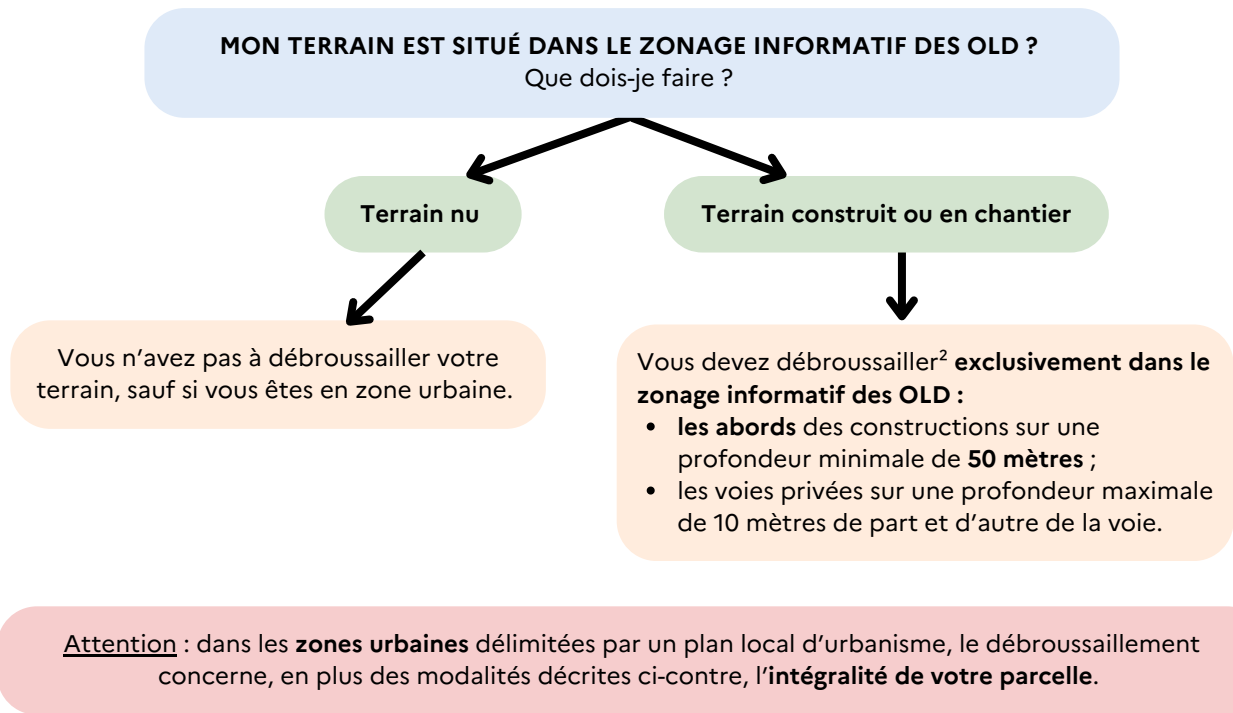
En cas de non-respect de ces obligations, vous vous exposez à des sanctions, qu'elles soient pénales ou administratives

¹ Le préfet ou le maire peut porter cette obligation à 100 mètres.

QUELLES RÈGLES S'APPLIQUENT SUR VOTRE TERRAIN ?

Vous pouvez consulter le zonage informatif à l'adresse suivante :

<https://www.georisques.gouv.fr/me-preparer-me-protger/OLD-obligations-legales-de-debroussaillement>



Des règles particulières peuvent s'appliquer :

- aux terrains situés à proximité d'infrastructures linéaires (réseaux électriques, voies ferrées, etc.) : profondeur de débroussaillage, consignes de mise en œuvre, etc. ;
- et aussi aux terrains servant d'assiette à une zone d'aménagement concertée, une association foncière urbaine, un lotissement, un site SEVESO, un camping, etc.

Qui est concerné par les travaux de débroussaillage ?

Le propriétaire de la construction est responsable du débroussaillage autour de celle-ci. Un locataire peut effectuer le débroussaillage si cela est précisé dans son contrat de location, cela n'exonère cependant pas le propriétaire de sa responsabilité pénale.

Attention : les obligations légales de débroussaillage liées à vos constructions sont à réaliser sur une **profondeur minimale de 50 mètres** à compter de celles-ci. Elles ne se limitent pas nécessairement aux limites de votre parcelle. **Vous pouvez donc être amené à réaliser des travaux de débroussaillage sur une parcelle voisine.**

Dans ce cas :

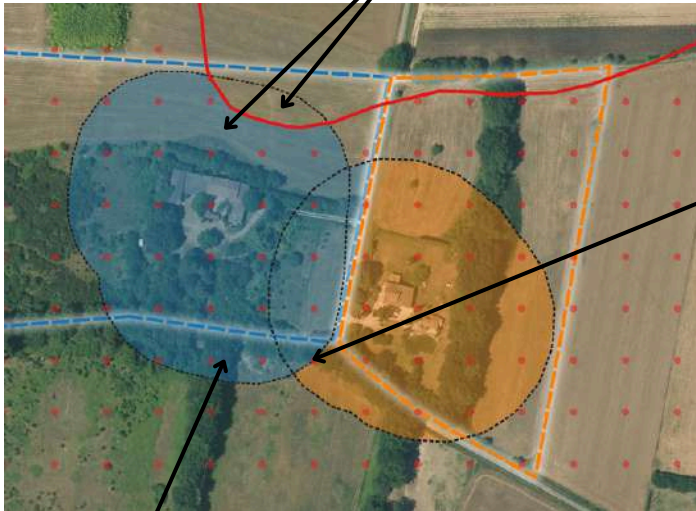
- informez vos voisins de vos obligations de débroussaillage sur leur terrain. Il est recommandé de formaliser votre demande d'accès par un **courrier avec accusé de réception**, précisant la nature des travaux à réaliser ([modèle de courrier](#)) ;
- vos voisins peuvent choisir d'effectuer eux-mêmes le débroussaillage qui vous incombe. Cependant, s'ils ne souhaitent pas le réaliser eux-mêmes mais qu'ils vous refusent l'accès, ou qu'ils ne répondent pas à votre demande d'accès au bout d'un mois à compter de la notification, la responsabilité du débroussaillage leur incombera. Vous devrez en informer le maire.

² Dans la limite du zonage informatif des obligations légales de débroussaillage.

³ Cette profondeur est fixée par arrêté préfectoral.

EXEMPLE :







Le propriétaire débroussaille les abords de sa maison sur une profondeur de 50 mètres à l'intérieur seulement du zonage informatif des OLD.



Source : IGN - ortho express 2020

En cas de superposition, l'obligation de mise en œuvre incombe en **priorité au propriétaire de la zone de superposition**.

Si la superposition concerne une **parcelle tierce qui ne génère pas d'OLD** elle-même, **chaque propriétaire dont les OLD débordent sur cette parcelle est responsable du débroussaillage des zones les plus proches des limites de sa propre parcelle**.

-  Zonage informatif des OLD
-  Parcelle propriétaire A
-  OLD qui incombe au propriétaire A
-  Parcelle propriétaire B
-  OLD qui incombe au propriétaire B
-  Profondeur de 50 mètres autour des constructions

Attention, le débroussaillage doit être réalisé **de manière continue sans tenir compte des limites de la propriété et peut ainsi déborder sur une parcelle voisine**.

COMMENT ET QUAND DÉBROUSSAILLER ?

Les modalités précises de mise en œuvre du débroussaillage sont adaptées au mieux aux conditions locales de votre département. **Premier réflexe : allez consulter le site de votre préfecture !**

Le débroussaillage comprend plusieurs types de travaux :

- des travaux de réduction importante de la végétation, qui peuvent nécessiter la coupe d'arbres ou d'arbustes, travaux recommandés durant les saisons d'**automne et d'hiver** ;
- l'entretien des zones déjà débroussaillées, qui consiste à maintenir une faible densité de végétation au sol en coupant les herbes et les broussailles ;
- le nettoyage après une opération d'entretien, comprenant l'élimination des résidus végétaux et l'éloignement de tout combustible potentiel aux abords de l'habitation.



Que faire des déchets verts ?

Vous pouvez les broyer ou les composter, car ils sont biodégradables. Vous avez également la possibilité de les déposer à la déchetterie. Vous pouvez vous renseigner auprès de votre mairie pour connaître les modalités de traitement des déchets verts dans votre commune, communauté de communes ou agglomération.

QUE RISQUEZ-VOUS SI VOUS NE DÉBROUSAILLEZ PAS VOTRE TERRAIN ?

Ne pas débroussailler son terrain, c'est **risquer l'incendie de son habitation**, mettre l'environnement et soi-même **en danger et compliquer l'intervention des services d'incendie et de secours**. Vous vous exposez également à des sanctions, telles que :

- des **sanctions pénales** : de la contravention de 5e classe, pouvant aller jusqu'à 1 500 €, au délit puni de 50 €/m² non débroussaillé ;
- des **sanctions administratives** : mise en demeure de débroussailler avec astreinte , amende administrative allant jusqu'à 50 €/m² pour les zones non débroussaillées , exécution d'office : la commune peut réaliser les travaux et facturer le propriétaire ;
- une **franchise sur le remboursement des assurances**.



Maison non débroussaillée, partiellement détruite par le passage d'un feu, Rognac (13), source : ONF.

Pour aller plus loin sur les obligations légales de débroussaillage :

[Site internet de votre préfecture](#)

Jedebroussaille.gouv.fr

[Dossier expert sur les feux de forêt | Géorisques](#)

[Obligations légales de débroussaillage | Géorisques](#)

[Articles L.134-5 à L.134-18 du code forestier](#)



**MINISTÈRE
DE LA TRANSITION
ÉCOLOGIQUE,
DE LA BIODIVERSITÉ,
DE LA FORÊT, DE LA MER
ET DE LA PÊCHE**

Liberté
Égalité
Fraternité