

GÉORISQUES

Rapport de risques

 **Commune recherchée :**

74800 Saint-Pierre-en-
Faucigny

Ce rapport de risques est délivré à titre informatif.
Il a pour but de vous montrer une vision simplifiée des risques naturels et technologiques situés près de chez vous.

Vous pouvez consulter nos conditions d'utilisation sur :
georisques.gouv.fr/cgu

6 Risques naturels identifiés :



INONDATION

EI sur ma commune :

EXISTANT



REMONTÉE DE NAPPE

EI sur ma commune :

EXISTANT



SÉISME

EI sur ma commune :

MODÉRÉ



MOUVEMENTS DE TERRAIN

EI sur ma commune :

EXISTANT



RETRAIT GONFLEMENT DES
ARGILES

EI sur ma commune :

MODÉRÉ



RADON

EI sur ma commune :

MODÉRÉ

4 Risques technologiques identifiés :



INSTALLATIONS INDUSTRIELLES
CLASSÉES (ICPE)

EI sur ma commune :

CONCERNÉ



CANALISATIONS DE TRANSPORT
DE MATIÈRES DANGEREUSES

EI sur ma commune :

CONCERNÉ



POLLUTION DES SOLS

EI sur ma commune :

CONCERNÉ



RUPTURE DE BARRAGE

E1 sur ma commune :

CONCERNÉ

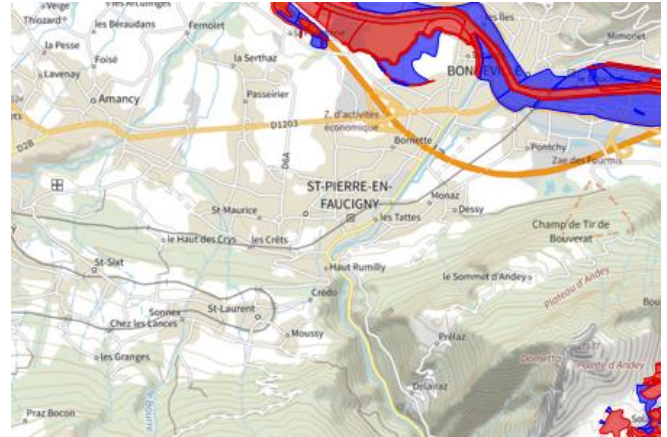
Risque d'inondation sur Saint-pierre-en-faucigny

Risque sur la commune **EXISTANT**

L'inondation est une submersion, rapide ou lente, d'une zone habituellement hors de l'eau.

Les types de risques d'inondation sur ma commune

- Par une crue torrentielle ou à montée rapide de cours d'eau
Crue torrentielle ou à montée rapide de cours d'eau: Une crue dite « éclair », se caractérise par une montée des eaux rapide, qui s'accompagne d'un courant très puissant et dangereux, pouvant charrier des éléments solides (sable, galets, etc).
- Par ruissellement et coulée de boue
L'inondation par ruissellement se produit lorsque les eaux de pluie ne peuvent pas ou plus s'infiltrer dans le sol. En ville, ces eaux de pluies peuvent saturer rapidement les réseaux d'évacuation et emprunter alors les rues en créant des courants dangereux. En milieu rural, le ruissellement peut se transformer en coulée de boue.
- En cas de précipitations violentes, particulièrement sur des zones de montagne, les crues des torrents peuvent entraîner des écoulements très rapides mêlant de l'eau, des sédiments et des matériaux de toutes tailles (rocher, arbres, ...).
- Par remontées de nappes naturelles
En cas de précipitations de longue durée, le niveau de la nappe phréatique, excessivement chargée, peut remonter à la surface du sol, et inonder les zones alentours.



Informations détaillées :



PPRN : PPR sur la commune Saint-Pierre-en-Faucigny (74DDT19990020)

Le plan de prévention des risques naturels (PPRN) de type Inondation nommé PPR sur la commune Saint-Pierre-en-Faucigny a été approuvé sur votre commune.

Le PPR couvre les aléas suivants :

Inondation

[Par une crue à débordement lent de cours d'eau](#)

Votre commune est concernée par un plan de zonage couvrant les règlements suivants :

- 02 : Prescriptions
- 04 : Interdiction stricte

Date de prescription : 25/06/1999

Date d'approbation : 19/11/2001

Le plan de prévention des risques est un document réalisé par l'État qui interdit de construire dans les zones les plus exposées et encadre les constructions dans les autres zones exposées.

Pour avoir le règlement complet et l'ensemble des détails du PPR, vous pouvez consulter le site de votre préfecture.



TRI : Annemasse-Cluses

Un territoire à risque important d'inondation (TRI) est une zone où les enjeux potentiellement exposés aux inondations sont les plus importants. L'identifiant de votre TRI est : 69DREAL20130002

Risque d'inondation sur Saint-pierre-en-faucigny



AZI : Atlas des zones inondables de l'Arve

L'atlas des zones inondables (AZI) vise à faciliter la connaissance des risques d'inondations par les collectivités territoriales, les services de l'État et le public.



DDRM : DDRM74

Dans son Dossier Départemental des Risques Majeurs (DDRM), la préfecture a classé votre commune à risque pour les aléas et sous aléas :

Inondation

Par une crue torrentielle ou à montée rapide de cours d'eau

Par ruissellement et coulée de boue

Par lave torrentielle (torrent et talweg)

Par remontées de nappes naturelles

3 inondations classées en catastrophe naturelle dans ma commune :

Une CATNAT est une Catastrophe Naturelle, liée à un phénomène ou conjonction de phénomènes dont les effets sont particulièrement dommageables. Lorsqu'une catastrophe naturelle frappe un territoire, on dit que "le territoire est en état de catastrophe naturelle".

Code NOR	Libellé	Début le	Sur le journal officiel du
INTE9000113A	Inondations et/ou Coulées de Boue	10/02/1990	23/03/1990
BUDD8750065A	Inondations et/ou Coulées de Boue	14/07/1987	15/08/1987
NOR19821118	Inondations et/ou Coulées de Boue	06/11/1982	19/11/1982

Risque de remontées de nappe sur Saint-pierre-en-faucigny

Risque sur la commune **EXISTANT**

Une inondation par remontée de nappe se produit lorsque la nappe phréatique (le réservoir d'eau souterrain) sature le sol et remonte à la surface, souvent après des pluies prolongées ou des crues.

Les remontées de nappes peuvent provoquer l'inondation de caves et engendrer l'endommagement du bâti, notamment du fait d'infiltrations dans les murs. A long terme, des infiltrations dans les murs peuvent désagréger les mortiers. Il faut être très prudent lors des opérations de pompage lorsque des caves ont été inondées afin de ne pas fragiliser les murs à cause d'une différence de pression exercée par l'eau.



	Zones potentiellement sujettes aux débordements de nappe fiabilité FORTE		Zones potentiellement sujettes aux inondations de cave fiabilité FORTE		Pas de débordement de nappe ni d'inondations de cave fiabilité FORTE
	Zones potentiellement sujettes aux débordements de nappe fiabilité MOYENNE		Zones potentiellement sujettes aux inondations de cave fiabilité MOYENNE		Pas de débordement de nappe ni d'inondations de cave fiabilité MOYENNE
	Zones potentiellement sujettes aux débordements de nappe fiabilité FAIBLE		Zones potentiellement sujettes aux inondations de cave fiabilité FAIBLE		Pas de débordement de nappe ni d'inondations de cave fiabilité FAIBLE
	Zones potentiellement sujettes aux débordements de nappe fiabilité INCONNUE		Zones potentiellement sujettes aux inondations de cave fiabilité INCONNUE		Pas de débordement de nappe ni d'inondations de cave fiabilité INCONNUE

Informations détaillées :



REMONTÉE DE NAPPES :

Votre niveau d'exposition aux remontées de nappes est : Zones potentiellement sujettes aux débordements de nappe.

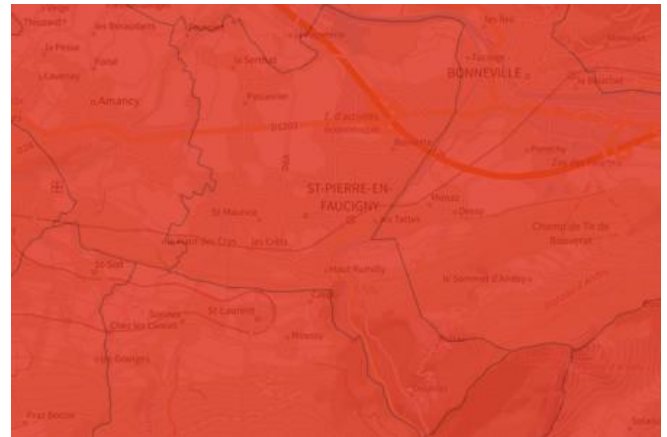
L'indication de fiabilité associé à votre zone est : MOYENNE

Risque de séisme sur Saint-pierre-en-faucigny

Risque sur la commune **MODÉRÉ**

Les tremblements de terre naissent généralement dans les profondeurs de l'écorce terrestre et causent des secousses plus ou moins violentes à la surface du sol. Généralement engendrés par la reprise d'un mouvement tectonique le long d'une faille, ils peuvent avoir pour conséquence d'autres phénomènes : mouvements de terrain, raz de marée, liquéfaction des sols (perte de portance), effet hydrologique.

Certains sites, en fonction de leur relief et de la nature du sol, peuvent amplifier les mouvements créés par le séisme. On parle alors d'effet de site. On caractérise un séisme par sa magnitude (énergie libérée) et son intensité (effets observés ou ressentis par l'homme, ampleurs des dégâts aux constructions).



Informations détaillées :



DDRM : **DDRM74**

Dans son Dossier Départemental des Risques Majeurs (DDRM), la préfecture a classé votre commune à risque pour les aléas et sous aléas :

[Séisme](#)



SÉISME : **Échelle règlementaire et obligations associées**

Sur l'échelle règlementaire, à votre adresse, le risque sismique est de **4/5**.

Pour votre sécurité, à partir d'un risque de niveau 2, des obligations en cas de travaux ou de construction sont liées à prévenir votre risque sismique. Vous pouvez les consulter sur cette fiche.

2 épisodes sismiques classés en catastrophe naturelle dans ma commune :

Une CATNAT est une Catastrophe Naturelle, liée à un phénomène ou conjonction de phénomènes dont les effets sont particulièrement dommageables. Lorsqu'une catastrophe naturelle frappe un territoire, on dit que "le territoire est en état de catastrophe naturelle".

Risque de séisme sur Saint-pierre-en-faucigny

Code NOR	Libellé	Début le	Sur le journal officiel du
INTE9600421A	Secousse Sismique	15/07/1996	17/10/1996
INTE9500219A	Secousse Sismique	14/12/1994	07/05/1995

Risque de mouvements de terrain sur Saint-pierre-en-faucigny

R Risque sur la commune **EXISTANT**

Les mouvements de terrain regroupent un ensemble de déplacements, plus ou moins brutaux, du sol ou du sous-sol.

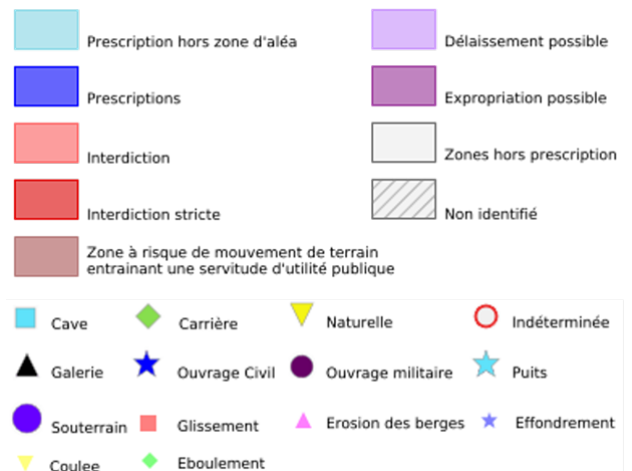
Les volumes en jeu peuvent aller de quelques mètres cubes à plusieurs millions de mètres cubes.

Les déplacements peuvent être lents (quelques millimètres par an) à très rapides (quelques centaines de mètres par jour).

Généralement, les mouvements de terrain mobilisant un volume important sont peu rapides. Ces phénomènes sont souvent très destructeurs, car les aménagements humains y sont très sensibles et les dommages aux biens sont considérables et souvent irréversibles.

Les types de risques mouvements de terrain à ma commune:

- Eboulements ou chutes de pierres et de blocs.
Action de l'érosion, des conditions météorologiques et des systèmes racinaires sur les flancs rocheux, entraînant le détachement de pierres et blocs.
- Glissements de terrain.
Mouvements plus ou moins lents d'un sol en pente qui se détache. Ils ont lieu selon la nature du sol, l'inclinaison de la pente et les intempéries



Informations détaillées :



DDRM : DDRM74

Dans son Dossier Départemental des Risques Majeurs (DDRM), la préfecture a classé votre commune à risque pour les aléas et sous aléas :

Mouvement de terrain

Eboulement ou chutes de pierres et de blocs

Glissement de terrain

Risque de retrait gonflement des argiles sur Saint-pierre-en-faucigny

 Risque sur la commune **MODÉRÉ**

Les sols qui contiennent de l'argile gonflent en présence d'eau (saison des pluies) et se tassent en saison sèche. Ces mouvements de gonflement et de rétraction du sol peuvent endommager les bâtiments (fissuration). Les maisons individuelles qui n'ont pas été conçues pour résister aux mouvements des sols argileux peuvent être significativement endommagées. C'est pourquoi le phénomène de retrait et de gonflement des argiles est considéré comme un risque naturel. Le changement climatique, avec l'aggravation des périodes de sécheresse, augmente ce risque.



Informations détaillées :



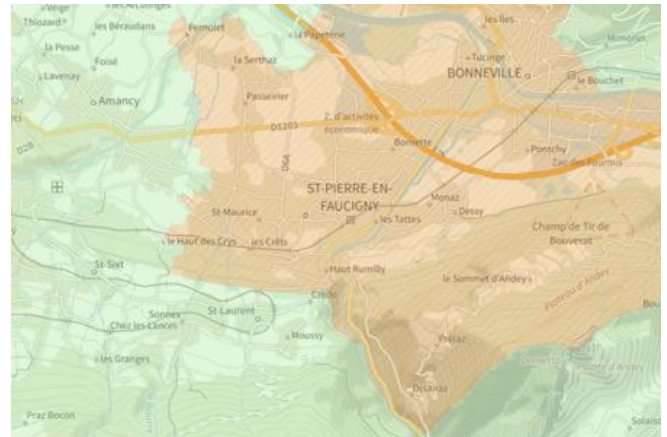
RGA : Échelle réglementaire et obligations associées

Sur l'échelle réglementaire, à votre adresse, le risque de gonflement des argiles est de **2/3**.
Pour votre sécurité, des obligations en cas de travaux ou de construction sont liées à prévenir le risque.

Risque radon sur Saint-pierre-en-faucigny

 Risque sur la commune **MODÉRÉ**

Le radon est un gaz radioactif naturel. Il est présent dans le sol, l'air et l'eau. Il présente principalement un risque sanitaire pour l'homme lorsqu'il s'accumule dans les bâtiments.



Informations détaillées :



RADON : Potentiel radon moyen : recommandations et obligations

Sur l'échelle réglementaire dans votre commune, le potentiel radon est de **2/3**.

Pour votre sécurité, lorsque le potentiel radon est élevé (niveau 3), il existe des recommandations et une obligation d'informer les acquéreurs ou locataires. Vous pouvez les consulter sur cette fiche.

Risque lié aux installations industrielles classées (ICPE) sur Saint-pierre-en-faucigny

Risque sur la commune **CONCERNÉ**

Les installations classées pour la protection de l'environnement (ICPE) sont les exploitations industrielles ou agricoles susceptibles de créer des risques ou de provoquer des pollutions ou nuisances, notamment pour la sécurité et la santé des riverains.

Les établissements Seveso stockent ou manipulent des quantités importantes de substances et mélanges dangereux.

Les établissements Seveso seuil haut stockent plus de substances et mélanges dangereux que les établissements Seveso seuil bas.

Les établissements relevant des rubriques 4XXX sont des établissements qui stockent ou manipulent des substances et mélanges dangereux et sont autorisés ou enregistrés pour cette activité.

Les types de risques installations industrielles classées (ICPE) sur

- 1 installation(s) classée(s) non SEVESO manipulant des substances et mélanges dangereux sur la commune



Informations détaillées :



DDRM : DDRM74

Dans son Dossier Départemental des Risques Majeurs (DDRM), la préfecture a classé votre commune à risque pour les aléas et sous aléas :

[Risque industriel](#)
[Effet de surpression](#)

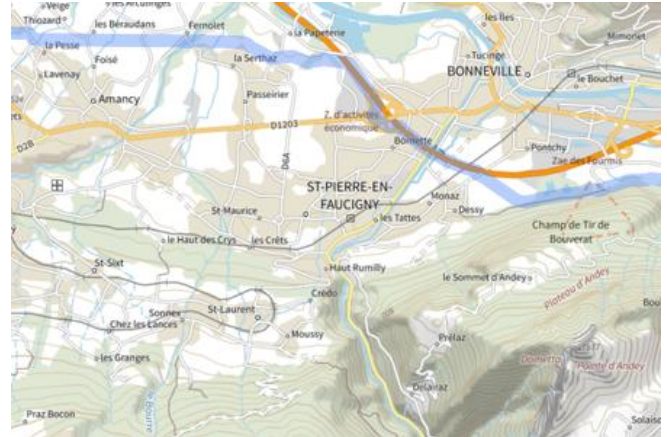
1 installation(s) classée(s) non SEVESO manipulant des substances et mélanges dangereux sur la commune

Nom de l'établissement	Statut SEVESO
CIME BOCUZE	Non Seveso

Canalisations de transport de matières dangereuses sur Saint-pierre-en-faucigny

 Risque sur la commune **CONCERNÉ**

Les canalisations sont fixes et protégées. En général, elles sont enterrées à au moins 80 cm de profondeur. Les canalisations sont utilisées pour le transport sur grandes distances du gaz naturel (gazoducs), des hydrocarbures liquides ou liquéfiés (oléoducs, pipelines), de certains produits chimiques (éthylène, propylène...) et de la saumure (saumoduc).



Risque de pollution des sols sur Saint-pierre-en-faucigny

Risque sur la commune **CONCERNÉ**

Un site pollué est un site qui, du fait d'anciens dépôts de déchets ou d'infiltration de substances polluantes, présente une pollution susceptible de provoquer une nuisance ou un risque pérenne pour les personnes ou l'environnement.

Les types de Pollution des sols sur ma commune

- 38 ancien(s) site(s) industriel(s) ou activité(s) de service sur la commune.
La carte des anciens sites industriels et activités de services recense les anciennes activités susceptibles d'être à l'origine d'une pollution des sols. Il peut s'agir d'anciennes activités industrielles ou encore d'anciennes activités de services potentiellement polluantes. La CASIAS ne renseigne aucunement sur l'état de pollution ou non d'un site.



Liste des anciens sites industriels ou activités de service recensés dans un rayon de 500m en annexe 1.

Risque rupture de barrage sur Saint-pierre-en-faucigny

 Risque sur la commune **CONCERNÉ**

La rupture d'un barrage peut être une destruction partielle ou totale de l'ouvrage. Elle a pour conséquence une libération soudaine d'une partie de l'eau retenue et entraîne la formation d'une « vague » (onde de submersion) qui se propage vers l'aval. Celle-ci peut avoir pour conséquence une augmentation très rapide du niveau de l'eau à l'aval avec des effets potentiellement destructeurs.

Géorisques ne possède pas de données cartographiques sur ce risque à ce jour

Informations détaillées :



DDRM : **DDRM74**

Dans son Dossier Départemental des Risques Majeurs (DDRM), la préfecture a classé votre commune à risque pour les aléas et sous aléas :

[Rupture de barrage](#)

Annexe 1 : Liste des anciens sites industriels ou activités de service recensés dans un rayon de 500m

38 anciens sites industriels ou activités de service à moins de 500m

Identifiant	Nom établissement	Etat	Activité principale
SSP4082012	Station-service "ESSO Service du Borne",	Indéterminé	
SSP4082011	Garage avec desserte d'essence	Indéterminé	
SSP4082010	Décolletage	Indéterminé	
SSP4082009	Dépôt d'ordures ménagères	Indéterminé	
SSP4082008	Décolletage	Indéterminé	
SSP4082007	Entreprise de montage de pneus; anc.	Indéterminé	
SSP4082006	Travail mécanique des métaux	Indéterminé	
SSP4082005	Garage avec desserte d'essence	En arrêt	
SSP4082004	"Station-Service du Faucigny"	En arrêt	
SSP4080788	Centre de traitement de véhicules hors	Indéterminé	
SSP4080787	Stockage de polymères (revêtements de	Indéterminé	
SSP4080786	Entrepôt de stockage de fruits et	Indéterminé	
SSP4080785	Atelier de menuiserie aluminium	Indéterminé	
SSP4080784	Garage avec desserte d'essence	Indéterminé	
SSP4080782	Transport toutes marchandises avec	Indéterminé	
SSP4080781	Dépannage et remorquage de véhicules	Indéterminé	
SSP4080780	DLI avec dépôt de matériaux (granulats)	Indéterminé	
SSP4080779	Décolletage	Indéterminé	
SSP4080778	Décolletage	Indéterminé	
SSP4080777	Travail des métaux	Indéterminé	
SSP4080776	Desserte d'essence "ESSO" avec atelier	Indéterminé	
SSP4080775	Centrale de Saint-Pierre-en-Faucigny	Indéterminé	
SSP4080774	Ouverture d'un entrepôt	Indéterminé	
SSP4080773	Station de traitement des ordures	Indéterminé	
SSP4080772	Fabrication d'articles métalliques	Indéterminé	
SSP4080771	Travail des métaux décolletage et	Indéterminé	
SSP4080770	Travail mécanique des métaux et alliages	Indéterminé	
SSP4080769	Fabrication de prototype, assemblage et	Indéterminé	
SSP4080768	Atelier de montage et de fabrication de	Indéterminé	
SSP4079137	Desserte d'essence	Indéterminé	
SSP4079136	Décolletage	Indéterminé	
SSP4079134	Garage	En arrêt	
SSP4079133	Epicerie avec desserte d'essence	En arrêt	
SSP4078277	Travail du bois	Indéterminé	
SSP4078276	Entreprise de fabrication de contacts de	En arrêt	
SSP4078275	Fabrication de contacts de puissances et	Indéterminé	
SSP4077489	Usine de production d'alliages, anc.	Indéterminé	
SSP4077488	Décolletage et horlogerie	Indéterminé	



RÉPUBLIQUE
FRANÇAISE

Liberté
Égalité
Fraternité



QUE FAIRE
EN CAS D'...

Premier risque naturel en France, les inondations concernent une très grande majorité des territoires français.

INONDATION ?

Avant une inondation

- **RENSEIGNEZ-VOUS** auprès de la **mairie** sur le type d'inondation qui vous concerne et les mesures de protection (lieux d'hébergement en cas d'évacuation, etc.)
- **FAITES RÉALISER** un **diagnostic** de vulnérabilité de votre maison
- **PRÉPAREZ** votre **kit d'urgence 72 heures** avec les objets et articles essentiels
- **PRÉVOYEZ** les **dispositifs de protection à installer** : sacs de sable, barrières amovibles (batardeaux) et le matériel pour surélever les meubles
- **AMÉNAGEZ** une **zone refuge** à l'étage, avec une ouverture permettant l'évacuation **OU IDENTIFIEZ** un lieu à proximité pour vous réfugier



Quand une inondation est annoncée et que l'eau monte

- **ÉLOIGNEZ-VOUS** des cours d'eau, des berges et des ponts
- **REPORTEZ** tous vos déplacements, que ce soit à pied ou en voiture
- **N'ALLEZ PAS CHERCHER** vos enfants à l'école ou à la crèche : ils y sont en sécurité
- **INFORMEZ-VOUS** sur les sites Météo-France et Vigicrues
- **INSTALLEZ** les dispositifs de protection, sans vous mettre en danger, et placez en hauteur les produits polluants
- **COUPEZ**, si possible, les réseaux de gaz, d'électricité et de chauffage
- **RÉFUGIEZ-VOUS** dans un bâtiment, en hauteur ou à l'étage, avec le kit d'urgence 72 heures
- **NE DESCENDEZ PAS** dans les sous-sols ou les parkings souterrains

Pendant toute la durée de l'inondation



NE PRENEZ PAS VOTRE VOITURE, 30 cm d'eau suffisent à emporter une voiture



ÉVITEZ DE TÉLÉPHONER afin de laisser les réseaux disponibles pour les secours



RESTEZ À L'ABRI, n'évacuez votre domicile que sur ordre des autorités



RESTEZ À L'ÉCOUTE des consignes des autorités



RÉPUBLIQUE
FRANÇAISE

Liberté
Égalité
Fraternité



QUE FAIRE
EN CAS DE...

Le séisme est le risque naturel majeur potentiellement le plus meurtrier, tant par ses effets directs (chutes d'objets et effondrement de bâtiments) qu'indirects (mouvements de terrain, tsunami, etc.).

SÉISME ?

Avant les secousses, préparez-vous

- **REPÉREZ les endroits où vous protéger :** loin des fenêtres, sous un meuble solide
- **FIXEZ les appareils et meubles lourds** pour éviter qu'ils ne soient projetés ou renversés
- **PRÉPAREZ VOTRE KIT D'URGENCE 72H** avec les objets et articles essentiels
- **FAITES RÉALISER UN DIAGNOSTIC de vulnérabilité** de votre bâtiment



Pendant les secousses

- **ABRITEZ-VOUS PRÈS D'UN MUR**, d'une structure porteuse ou sous des meubles solides
- **ELOIGNEZ-VOUS DES FENÊTRES** pour éviter les bris de verre
- Si vous êtes en rez-de-chaussée ou à proximité d'une sortie, **ÉLOIGNEZ-VOUS DU BÂTIMENT**
- **NE RESTEZ PAS PRÈS DES LIGNES ÉLECTRIQUES** ou d'ouvrages qui pourraient s'effondrer (ponts, corniches, ...)
- **EN VOITURE, NE SORTEZ PAS** et arrêtez-vous à distance des bâtiments
- **RESTEZ ATTENTIF :** après une première secousse, il peut y avoir des répliques



Après les secousses



SORTEZ DU BÂTIMENT, évacuez par les escaliers et éloignez-vous de ce qui pourrait s'effondrer



ELOIGNEZ-VOUS DES CÔTES et rejoignez les hauteurs : un séisme peut provoquer un tsunami



ÉVITEZ DE TÉLÉPHONER afin de laisser les réseaux disponibles pour les secours



RESTEZ À L'ÉCOUTE des consignes des autorités



RÉPUBLIQUE
FRANÇAISE

Liberté
Égalité
Fraternité



QUE FAIRE
EN CAS D'...

Un accident industriel peut exposer la population et l'environnement à des effets thermiques, toxiques ou de surpression, jusqu'à plusieurs dizaines de kilomètres du lieu de l'accident.

ACCIDENT INDUSTRIEL ?

Si vous vivez dans une zone à risques industriels majeurs

- **DEMANDEZ À VOTRE MAIRIE** les brochures d'information éditées par l'industriel en lien avec la **préfecture** : elles informent sur les signaux d'alerte et indiquent la conduite à tenir
- **IDENTIFIEZ LE SIGNAL NATIONAL D'ALERTE** pour le reconnaître en cas d'événement
- **PRÉPAREZ VOTRE KIT D'URGENCE 72h** et munissez-vous de gros scotch

Alerte



Fin d'alerte



En cas d'accident industriel, dès que vous entendez le signal sonore d'alerte

- **METTEZ-VOUS À L'ABRI** dans un bâtiment en dur, fermez portes et fenêtres
- **ELOIGNEZ-VOUS DES FENÊTRES** afin de vous protéger des éclats de verre éventuels
- **CALFEUTREZ AVEC LE GROS SCOTCH LES OUVERTURES ET LES AÉRATIONS**, arrêtez la ventilation et la climatisation
- **EN CAS DE GÊNE RESPIRATOIRE** respirez à travers un linge humide
- **SI VOUS ÊTES DANS VOTRE VÉHICULE**, gagnez un bâtiment le plus rapidement possible
- **N'ALLEZ PAS CHERCHER VOS ENFANTS**, ils sont pris en charge par les équipes pédagogiques ou les secours



Jusqu'à la fin de l'alerte



RESTEZ À L'ÉCOUTE
des consignes des autorités



ÉVITEZ DE TÉLÉPHONER
afin de laisser les réseaux disponibles pour les secours



RESTEZ À L'ABRI,
n'évacuez votre domicile que sur ordre des autorités



NE FUMEZ PAS,
évités toute flamme ou étincelle