

GÉORISQUES

Rapport de risques

 **Commune recherchée :**

16270 Terres-de-Haute-
Charente


Ce rapport de risques est délivré à titre informatif.
Il a pour but de vous montrer une vision simplifiée des risques naturels et technologiques situés près de chez vous.

Vous pouvez consulter nos conditions d'utilisation sur :
georisques.gouv.fr/cgu

4 Risques naturels identifiés :

	REMONTÉE DE NAPPE	 sur ma commune : EXISTANT
	SÉISME	 sur ma commune : FAIBLE
	RETRAIT GONFLEMENT DES ARGILES	 sur ma commune : IMPORTANT
	RADON	 sur ma commune : IMPORTANT

4 Risques technologiques identifiés :

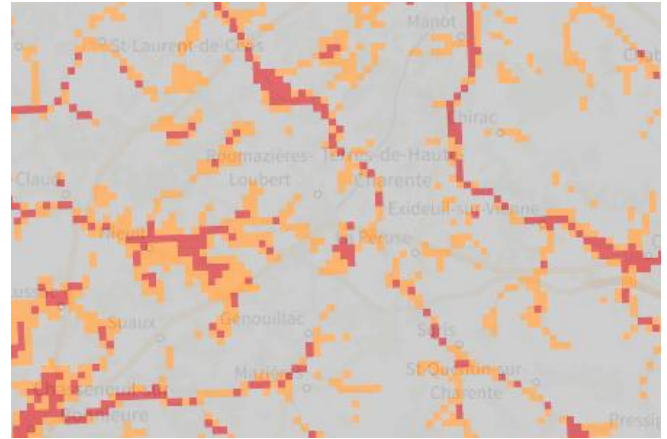
	INSTALLATIONS INDUSTRIELLES CLASSÉES (ICPE)	 sur ma commune : CONCERNÉ
	CANALISATIONS DE TRANSPORT DE MATIÈRES DANGEREUSES	 sur ma commune : CONCERNÉ
	POLLUTION DES SOLS	 sur ma commune : CONCERNÉ
	RUPTURE DE BARRAGE	 sur ma commune : CONCERNÉ

Risque de remontées de nappe sur Terres-de-haute-charente

Risque sur la commune **EXISTANT**

Une inondation par remontée de nappe se produit lorsque la nappe phréatique (le réservoir d'eau souterrain) sature le sol et remonte à la surface, souvent après des pluies prolongées ou des crues.

Les remontées de nappes peuvent provoquer l'inondation de caves et engendrer l'endommagement du bâti, notamment du fait d'infiltrations dans les murs. A long terme, des infiltrations dans les murs peuvent désagréger les mortiers. Il faut être très prudent lors des opérations de pompage lorsque des caves ont été inondées afin de ne pas fragiliser les murs à cause d'une différence de pression exercée par l'eau.



	Zones potentiellement sujettes aux débordements de nappe fiabilité FORTE		Zones potentiellement sujettes aux inondations de cave fiabilité FORTE		Pas de débordement de nappe ni d'inondations de cave fiabilité FORTE
	Zones potentiellement sujettes aux débordements de nappe fiabilité MOYENNE		Zones potentiellement sujettes aux inondations de cave fiabilité MOYENNE		Pas de débordement de nappe ni d'inondations de cave fiabilité MOYENNE
	Zones potentiellement sujettes aux débordements de nappe fiabilité FAIBLE		Zones potentiellement sujettes aux inondations de cave fiabilité FAIBLE		Pas de débordement de nappe ni d'inondations de cave fiabilité FAIBLE
	Zones potentiellement sujettes aux débordements de nappe fiabilité INCONNUE		Zones potentiellement sujettes aux inondations de cave fiabilité INCONNUE		Pas de débordement de nappe ni d'inondations de cave fiabilité INCONNUE

Informations détaillées :



REMONTÉE DE NAPPES :

Votre niveau d'exposition aux remontées de nappes est : Zones potentiellement sujettes aux débordements de nappe.

L'indication de fiabilité associé à votre zone est : FAIBLE



PAPI : PAPI intention Charente

Votre commune bénéficie d'un programme d'actions de prévention des inondations (PAPI) dont l'identifiant est 16DREAL20210001.

Il couvre les aléas et sous aléas :

[Inondation](#)

[Par une crue à débordement lent de cours d'eau](#)

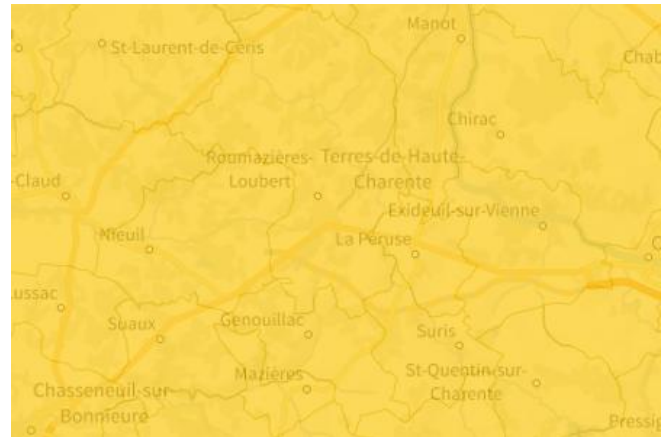
Ce programme vise à réduire les conséquences des inondations sur les personnes et les biens. Un PAPI peut ouvrir droit à des subventions au profit des habitants et les petites entreprises, pour les aides à réaliser des travaux de réduction de la vulnérabilité de leur habitation ou de leur bâtiment.

Risque de séisme sur Terres-de-haute-charente

Risque sur la commune **FAIBLE**

Les tremblements de terre naissent généralement dans les profondeurs de l'écorce terrestre et causent des secousses plus ou moins violentes à la surface du sol. Généralement engendrés par la reprise d'un mouvement tectonique le long d'une faille, ils peuvent avoir pour conséquence d'autres phénomènes : mouvements de terrain, raz de marée, liquéfaction des sols (perte de portance), effet hydrologique.

Certains sites, en fonction de leur relief et de la nature du sol, peuvent amplifier les mouvements créés par le séisme. On parle alors d'effet de site. On caractérise un séisme par sa magnitude (énergie libérée) et son intensité (effets observés ou ressentis par l'homme, ampleurs des dégâts aux constructions).



Informations détaillées :



DDRM : **DDRM16**

Dans son Dossier Départemental des Risques Majeurs (DDRM), la préfecture a classé votre commune à risque pour les aléas et sous aléas :

[Séisme](#)



SÉISME : **Échelle règlementaire et obligations associées**

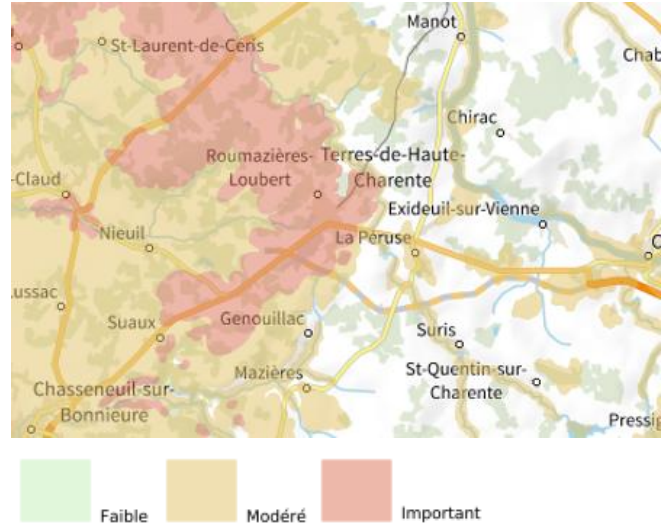
Sur l'échelle règlementaire, à votre adresse, le risque sismique est de **2/5**.

Pour votre sécurité, à partir d'un risque de niveau 2, des obligations en cas de travaux ou de construction sont liées à prévenir votre risque sismique. Vous pouvez les consulter sur cette fiche.

Risque de retrait gonflement des argiles sur Terres-de-haute-charente

Risque sur la commune **IMPORTANT**

Les sols qui contiennent de l'argile gonflent en présence d'eau (saison des pluies) et se tassent en saison sèche. Ces mouvements de gonflement et de rétraction du sol peuvent endommager les bâtiments (fissuration). Les maisons individuelles qui n'ont pas été conçues pour résister aux mouvements des sols argileux peuvent être significativement endommagées. C'est pourquoi le phénomène de retrait et de gonflement des argiles est considéré comme un risque naturel. Le changement climatique, avec l'aggravation des périodes de sécheresse, augmente ce risque.



Informations détaillées :



RGA : Échelle réglementaire et obligations associées

Sur l'échelle réglementaire, à votre adresse, le risque de gonflement des argiles et de 2/3. Pour votre sécurité, des obligations en cas de travaux ou de construction sont liées à prévenir le risque.

4 sécheresses classées en catastrophe naturelle dans ma commune :

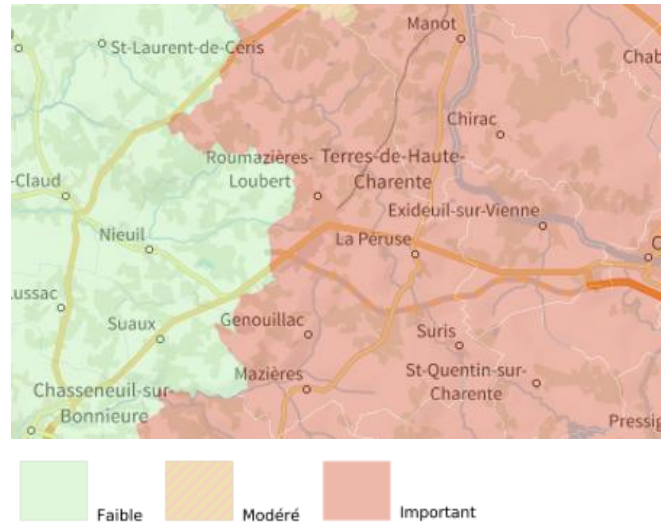
Une CATNAT est une Catastrophe Naturelle, liée à un phénomène ou conjonction de phénomènes dont les effets sont particulièrement dommageables. Lorsqu'une catastrophe naturelle frappe un territoire, on dit que "le territoire est en état de catastrophe naturelle".

Code NOR	Libellé	Début le	Sur le journal officiel du
IOME2313528A	Sécheresse	01/07/2022	08/09/2023
INTE1228647A	Sécheresse	01/05/2011	17/07/2012
INTE0500808A	Sécheresse	01/07/2003	13/12/2005
INTX9110334A	Sécheresse	01/06/1989	27/12/1991

Risque radon sur Terres-de-haute-charente

Risque sur la commune **IMPORTANT**

Le radon est un gaz radioactif naturel. Il est présent dans le sol, l'air et l'eau. Il présente principalement un risque sanitaire pour l'homme lorsqu'il s'accumule dans les bâtiments.



Informations détaillées :



RADON : Potentiel radon élevé : recommandations et obligations

Sur l'échelle réglementaire dans votre commune, le potentiel radon est de **3/3**.

Pour votre sécurité, lorsque le potentiel radon est élevé (niveau 3), il existe des recommandations et une obligation d'informer les acquéreurs ou locataires. Vous pouvez les consulter sur cette fiche.

Risque lié aux installations industrielles classées (ICPE) sur Terres-de-haute-charente

Risque sur la commune **CONCERNÉ**

Les installations classées pour la protection de l'environnement (ICPE) sont les exploitations industrielles ou agricoles susceptibles de créer des risques ou de provoquer des pollutions ou nuisances, notamment pour la sécurité et la santé des riverains.

Les établissements Seveso stockent ou manipulent des quantités importantes de substances et mélanges dangereux.

Les établissements Seveso seuil haut stockent plus de substances et mélanges dangereux que les établissements Seveso seuil bas.

Les établissements relevant des rubriques 4XXX sont des établissements qui stockent ou manipulent des substances et mélanges dangereux et sont autorisés ou enregistrés pour cette activité.

Les types de risques installations industrielles classées (ICPE) sur

- 2 installation(s) classée(s) non SEVESO manipulant des substances et mélanges dangereux sur la commune



Informations détaillées :

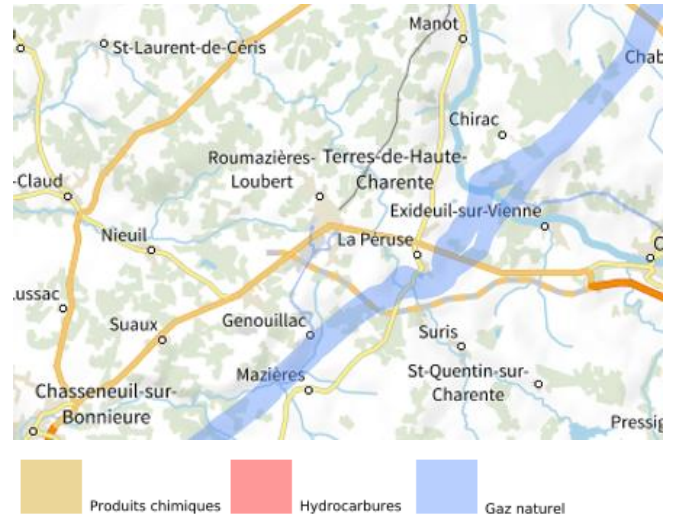
2 installation(s) classée(s) non SEVESO manipulant des substances et mélanges dangereux sur la commune

Nom de l'établissement	Statut SEVESO
WIENERBERGER ex TERREAL	Non Seveso
NGE ROUTES	Non Seveso

Canalisations de transport de matières dangereuses sur Terres-de-haute-charente

 Risque sur la commune **CONCERNÉ**

Les canalisations sont fixes et protégées. En général, elles sont enterrées à au moins 80 cm de profondeur. Les canalisations sont utilisées pour le transport sur grandes distances du gaz naturel (gazoducs), des hydrocarbures liquides ou liquéfiés (oléoducs, pipelines), de certains produits chimiques (éthylène, propylène...) et de la saumure (saumoduc).



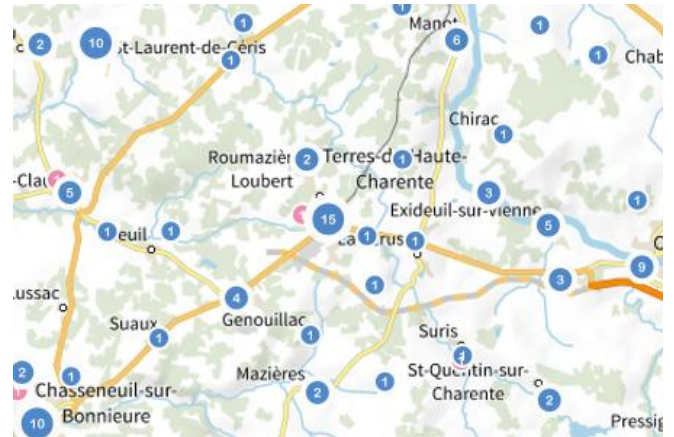
Risque de pollution des sols sur Terres-de-haute-charente

Risque sur la commune **CONCERNÉ**

Un site pollué est un site qui, du fait d'anciens dépôts de déchets ou d'infiltration de substances polluantes, présente une pollution susceptible de provoquer une nuisance ou un risque pérenne pour les personnes ou l'environnement.

Les types de Pollution des sols sur ma commune

- 3 servitude(s) d'utilité publique sur la commune
Les servitudes d'utilité publique sont des limitations administratives au droit de propriété et d'usage du sol. Elles entraînent soit des mesures conservatoires et de protection, soit des interdictions, soit des règles particulières d'utilisation ou d'occupation du sol.
- 2 site(s) pollué(s) ou potentiellement pollué(s) sur la commune.
Le ministère chargé de l'environnement inventorie les sites et sols pollués, ou potentiellement pollués, appelant une action des pouvoirs publics, à titre préventif ou curatif.
- 24 ancien(s) site(s) industriel(s) ou activité(s) de service sur la commune.
La carte des anciens sites industriels et activités de services recense les anciennes activités susceptibles d'être à l'origine d'une pollution des sols. Il peut s'agir d'anciennes activités industrielles ou encore d'anciennes activités de services potentiellement polluantes. La CASIAS ne renseigne aucunement sur l'état de pollution ou non d'un site.



Informations détaillées :



SUP :

Votre commune contient au moins un sol pollué occasionnant des obligations et des restrictions d'usage. Renseignez vous auprès de votre mairie.

Liste des sites pollués ou potentiellement pollués recensés dans un rayon de 250m en annexe 1.

Liste des anciens sites industriels ou activités de service recensés dans un rayon de 500m en annexe 2.

Risque rupture de barrage sur Terres-de-haute-charente

 Risque sur la commune **CONCERNÉ**

La rupture d'un barrage peut être une destruction partielle ou totale de l'ouvrage. Elle a pour conséquence une libération soudaine d'une partie de l'eau retenue et entraîne la formation d'une « vague » (onde de submersion) qui se propage vers l'aval. Celle-ci peut avoir pour conséquence une augmentation très rapide du niveau de l'eau à l'aval avec des effets potentiellement destructeurs.

Géorisques ne possède pas de données cartographiques sur ce risque à ce jour

Informations détaillées :



DDRM : **DDRM16**

Dans son Dossier Départemental des Risques Majeurs (DDRM), la préfecture a classé votre commune à risque pour les aléas et sous aléas :

[Rupture de barrage](#)

Annexe 1 : Liste des sites pollués ou potentiellement pollués recensés dans un rayon de 250m

Les tableaux ci-dessous répertorient les sites pollués ou potentiellement pollués ainsi que les anciens sites industriels ou activités de service (base de données CASIAS) sur votre commune.

2 sites pollués ou potentiellement pollués à moins de 250m

Identifiant	Nom établissement	Statut instruction
SSP000762901	Décharge de l'Affit - ACODEC	En cours
SSP42238501	MEUBLES DELIAS - Instauration de SUP	En cours

Annexe 2 : Liste des anciens sites industriels ou activités de service recensés dans un rayon de 500m

24 anciens sites industriels ou activités de service à moins de 500m

Identifiant	Nom établissement	Etat	Activité principale
SSP4159852	NGE ROUTES	En arrêt	
SSP4089956	ACODEC -Décharge de l'Affit	En arrêt	
SSP4028465	dépôt gaz industriel	Indéterminé	
SSP4028464	dépôt GCL	Indéterminé	
SSP4028463	station service et dépôt GCL	Indéterminé	
SSP4028462	garage Renault	Indéterminé	
SSP4028461	concessionnaire Citroen	Indéterminé	
SSP4028460	Ferrailleur	Indéterminé	
SSP4028459	Ferrailleur	Indéterminé	
SSP4028335	Dépôt de FOD - Vente de combustibles	Indéterminé	
SSP4027969	Station service ELF - Concessionnaire	Indéterminé	
SSP4027629	Station service PLUYAUD	En arrêt	
SSP4027553	Dépôt G.C.L. (Gaz Comprimé Liquéfié)	En arrêt	
SSP4027245	Atelier de tôlerie, serrurerie,	En arrêt	
SSP4027225	Station service MOBIL OIL	En arrêt	
SSP4026770	Dépôt de bitume	En arrêt	
SSP4026686	Station service AVIA	En arrêt	
SSP4026680	Décharge de Roumazières	En arrêt	
SSP4026496	LAFARGE Cimenterie - Anciennement	Indéterminé	
SSP4026494	Tuilerie-Briqueterie T.B.F	Indéterminé	
SSP4026484	Station service Super U	Indéterminé	
SSP429329	WIENERBERGER ex TERREAL	En arrêt	
SSP426042	A SUPPRIMER_CBST	En arrêt	
SSP421260	WIENERBERGER ex TERREAL	En arrêt	



QUE FAIRE EN CAS DE...

Le séisme est le risque naturel majeur potentiellement le plus meurtrier, tant par ses effets directs (chutes d'objets et effondrement de bâtiments) qu'indirects (mouvements de terrain, tsunami, etc.).

SÉISME ?

Avant les secousses, préparez-vous

- **REPÉREZ les endroits où vous protéger :** loin des fenêtres, sous un meuble solide
- **FIXEZ les appareils et meubles lourds** pour éviter qu'ils ne soient projetés ou renversés
- **PRÉPAREZ VOTRE KIT D'URGENCE 72H** avec les objets et articles essentiels
- **FAITES RÉALISER UN DIAGNOSTIC de vulnérabilité** de votre bâtiment



Pendant les secousses

- **ABRITEZ-VOUS PRÈS D'UN MUR**, d'une structure porteuse ou sous des meubles solides
- **ELOIGNEZ-VOUS DES FENÊTRES** pour éviter les bris de verre
- Si vous êtes en rez-de-chaussée ou à proximité d'une sortie, **ÉLOIGNEZ-VOUS DU BÂTIMENT**
- **NE RESTEZ PAS PRÈS DES LIGNES ÉLECTRIQUES** ou d'ouvrages qui pourraient s'effondrer (ponts, corniches, ...)
- **EN VOITURE, NE SORTEZ PAS** et arrêtez-vous à distance des bâtiments
- **RESTEZ ATTENTIF :** après une première secousse, il peut y avoir des répliques



Après les secousses



SORTEZ DU BÂTIMENT, évacuez par les escaliers et éloignez-vous de ce qui pourrait s'effondrer



ELOIGNEZ-VOUS DES CÔTES et rejoignez les hauteurs : un séisme peut provoquer un tsunami



ÉVITEZ DE TÉLÉPHONER afin de laisser les réseaux disponibles pour les secours



RESTEZ À L'ÉCOUTE des consignes des autorités



QUE FAIRE
EN CAS D'...

Un accident industriel peut exposer la population et l'environnement à des effets thermiques, toxiques ou de surpression, jusqu'à plusieurs dizaines de kilomètres du lieu de l'accident.

ACCIDENT INDUSTRIEL ?

Si vous vivez dans une zone à risques industriels majeurs

- **DEMANDEZ À VOTRE MAIRIE** les brochures d'information éditées par l'industriel en lien avec la **préfecture** : elles informent sur les signaux d'alerte et indiquent la conduite à tenir
- **IDENTIFIEZ LE SIGNAL NATIONAL D'ALERTE** pour le reconnaître en cas d'événement
- **PRÉPAREZ VOTRE KIT D'URGENCE 72h** et munissez-vous de gros scotch

Alerte



Fin d'alerte



En cas d'accident industriel, dès que vous entendez le signal sonore d'alerte

- **METTEZ-VOUS À L'ABRI** dans un bâtiment en dur, fermez portes et fenêtres
- **ELOIGNEZ-VOUS DES FENÊTRES** afin de vous protéger des éclats de verre éventuels
- **CALFEUTREZ AVEC LE GROS SCOTCH LES OUVERTURES ET LES AÉRATIONS**, arrêtez la ventilation et la climatisation
- **EN CAS DE GÊNE RESPIRATOIRE** respirez à travers un linge humide
- **SI VOUS ÊTES DANS VOTRE VÉHICULE**, gagnez un bâtiment le plus rapidement possible
- **N'ALLEZ PAS CHERCHER VOS ENFANTS**, ils sont pris en charge par les équipes pédagogiques ou les secours



Jusqu'à la fin de l'alerte



RESTEZ À L'ÉCOUTE
des consignes des autorités



ÉVITEZ DE TÉLÉPHONER
afin de laisser les réseaux disponibles pour les secours



RESTEZ À L'ABRI,
n'évacuez votre domicile que sur ordre des autorités



NE FUMEZ PAS,
évités toute flamme ou étincelle