

GÉORISQUES

Rapport de risques

 **Commune recherchée :**

38190 Villard-Bonnot

Ce rapport de risques est délivré à titre informatif.
Il a pour but de vous montrer une vision simplifiée des risques naturels et technologiques situés près de chez vous.

Vous pouvez consulter nos conditions d'utilisation sur :
georisques.gouv.fr/cgu

6 Risques naturels identifiés :



INONDATION

EI sur ma commune :

EXISTANT



REMONTÉE DE NAPPE

EI sur ma commune :

EXISTANT



SÉISME

EI sur ma commune :

MODÉRÉ



MOUVEMENTS DE TERRAIN

EI sur ma commune :

EXISTANT



RETRAIT GONFLEMENT DES
ARGILES

EI sur ma commune :

FAIBLE



RADON

EI sur ma commune :

FAIBLE

4 Risques technologiques identifiés :



INSTALLATIONS INDUSTRIELLES
CLASSÉES (ICPE)

EI sur ma commune :

CONCERNÉ



CANALISATIONS DE TRANSPORT
DE MATIÈRES DANGEREUSES

EI sur ma commune :

CONCERNÉ



POLLUTION DES SOLS

EI sur ma commune :

CONCERNÉ



RUPTURE DE BARRAGE

 sur ma commune :

CONCERNÉ

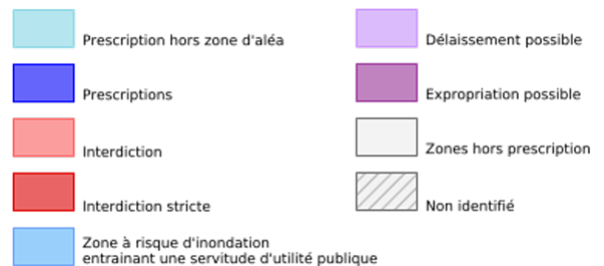
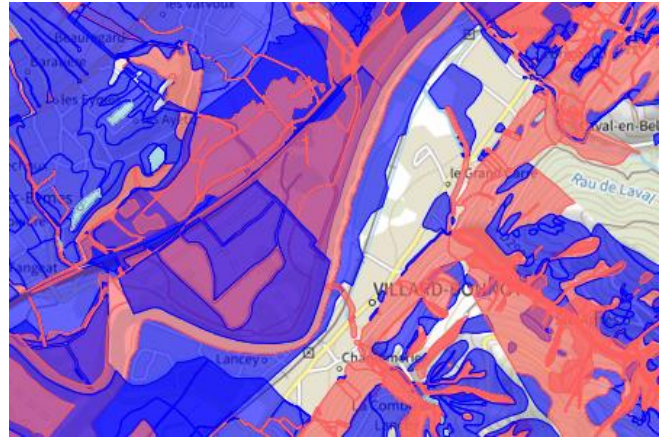
Risque d'inondation sur Villard-bonnot

Risque sur la commune **EXISTANT**

L'inondation est une submersion, rapide ou lente, d'une zone habituellement hors de l'eau.

Les types de risques d'inondation sur ma commune

- Par une crue à débordement lent de cours d'eau
On parle de « crue lente de plaine » lorsqu'un fleuve ou une rivière sort lentement de son lit et envahit les terrains alentours. Il s'agit d'inondations relativement longues, qui peuvent persister plusieurs jours, voire semaines.
- Par une crue torrentielle ou à montée rapide de cours d'eau
Crue torrentielle ou à montée rapide de cours d'eau: Une crue dite « éclair », se caractérise par une montée des eaux rapide, qui s'accompagne d'un courant très puissant et dangereux, pouvant charrier des éléments solides (sable, galets, etc).
- Par ruissellement et coulée de boue
L'inondation par ruissellement se produit lorsque les eaux de pluie ne peuvent pas ou plus s'infiltrer dans le sol. En ville, ces eaux de pluies peuvent saturer rapidement les réseaux d'évacuation et emprunter alors les rues en créant des courants dangereux. En milieu rural, le ruissellement peut se transformer en coulée de boue.



Informations détaillées :



PPRN : R111.3 - Villard-Bonnot (PPRN-Multi_2024_0007)

Le plan de prévention des risques naturels (PPRN) de type Inondation nommé R111.3 - Villard-Bonnot a été approuvé sur votre commune.

Le PPR couvre les aléas suivants :

Inondation

[Par une crue à débordement lent de cours d'eau](#)

[Par une crue torrentielle ou à montée rapide de cours d'eau](#)

[Par ruissellement et coulée de boue](#)

Ce PPR couvre également les aléas suivants :

Mouvements de terrain

Votre commune est concernée par un plan de zonage couvrant les règlements suivants :

- 01 : Prescriptions hors zone d'aléa

- 02 : Prescriptions

- 03 : Interdiction

Date de prescription : 28/12/1993

Date d'approbation : 28/12/1993

Le plan de prévention des risques est un document réalisé par l'État qui interdit de construire dans les zones les plus exposées et encadre les constructions dans les autres zones exposées.

Pour avoir le règlement complet et l'ensemble des détails du PPR, vous pouvez consulter [La page de détail de ce PPR.](#)

Risque d'inondation sur Villard-bonnot



PPRN : PPRI ISERE AMONT (38DDT20040028)

Le plan de prévention des risques naturels (PPRN) de type Inondation nommé PPRI ISERE AMONT a été approuvé sur votre commune.

Le PPR couvre les aléas suivants :

Inondation

[Par une crue à débordement lent de cours d'eau](#)

Votre commune est concernée par un plan de zonage couvrant les règlements suivants :

- 02 : Prescriptions

- 03 : Interdiction

Date de prescription : 30/04/2004

Date d'approbation : 30/07/2007

Le plan de prévention des risques est un document réalisé par l'État qui interdit de construire dans les zones les plus exposées et encadre les constructions dans les autres zones exposées.

Pour avoir le règlement complet et l'ensemble des détails du PPR, vous pouvez consulter [La page de détail de ce PPR](#).



PPRN : PPR - Villard-Bonnot (38RTM20060012)

Le plan de prévention des risques naturels (PPRN) de type Inondation nommé PPR - Villard-Bonnot a été prescrit sur votre commune.

Le PPR couvre les aléas suivants :

Inondation

[Par une crue à débordement lent de cours d'eau](#)

[Par une crue torrentielle ou à montée rapide de cours d'eau](#)

[Par ruissellement et coulée de boue](#)

Ce PPR couvre également les aléas suivants :

Mouvements de terrain

Date de prescription : 08/11/2005

Le plan de prévention des risques est un document réalisé par l'État qui interdit de construire dans les zones les plus exposées et encadre les constructions dans les autres zones exposées.

Pour avoir le règlement complet et l'ensemble des détails du PPR, vous pouvez consulter le site de votre préfecture.



TRI : Grenoble Voiron

Un territoire à risque important d'inondation (TRI) est une zone où les enjeux potentiellement exposés aux inondations sont les plus importants. L'identifiant de votre TRI est : 69DREAL20130006



AZI : Atlas des zones inondables des affluents de l'Isère en amont de

L'atlas des zones inondables (AZI) vise à faciliter la connaissance des risques d'inondations par les collectivités territoriales, les services de l'État et le public.



DDRM : DDRM38

Dans son Dossier Départemental des Risques Majeurs (DDRM), la préfecture a classé votre commune à risque pour les aléas et sous aléas :

Inondation

[Par une crue à débordement lent de cours d'eau](#)

[Par une crue torrentielle ou à montée rapide de cours d'eau](#)

[Par ruissellement et coulée de boue](#)

Risque d'inondation sur Villard-bonnot

5 inondations classées en catastrophe naturelle dans ma commune :

Une CATNAT est une Catastrophe Naturelle, liée à un phénomène ou conjonction de phénomènes dont les effets sont particulièrement dommageables. Lorsqu'une catastrophe naturelle frappe un territoire, on dit que "le territoire est en état de catastrophe naturelle".

Code NOR	Libellé	Début le	Sur le journal officiel du
INTE2424582A	Inondations et/ou Coulées de Boue	24/06/2024	27/09/2024
IOME2411920A	Inondations et/ou Coulées de Boue	01/12/2023	01/06/2024
INTE0500697A	Inondations et/ou Coulées de Boue	22/08/2005	14/10/2005
INTE9600421A	Inondations et/ou Coulées de Boue	07/06/1996	17/10/1996
NOR19821118	Inondations et/ou Coulées de Boue	06/11/1982	19/11/1982

Risque de remontées de nappe sur Villard-bonnot

R Risque sur la commune **EXISTANT**

Une inondation par remontée de nappe se produit lorsque la nappe phréatique (le réservoir d'eau souterrain) sature le sol et remonte à la surface, souvent après des pluies prolongées ou des crues.

Les remontées de nappes peuvent provoquer l'inondation de caves et engendrer l'endommagement du bâti, notamment du fait d'infiltrations dans les murs. A long terme, des infiltrations dans les murs peuvent désagréger les mortiers. Il faut être très prudent lors des opérations de pompage lorsque des caves ont été inondées afin de ne pas fragiliser les murs à cause d'une différence de pression exercée par l'eau.



	Zones potentiellement sujettes aux débordements de nappe fiabilité FORTE		Zones potentiellement sujettes aux inondations de cave fiabilité FORTE		Pas de débordement de nappe ni d'inondations de cave fiabilité FORTE
	Zones potentiellement sujettes aux débordements de nappe fiabilité MOYENNE		Zones potentiellement sujettes aux inondations de cave fiabilité MOYENNE		Pas de débordement de nappe ni d'inondations de cave fiabilité MOYENNE
	Zones potentiellement sujettes aux débordements de nappe fiabilité FAIBLE		Zones potentiellement sujettes aux inondations de cave fiabilité FAIBLE		Pas de débordement de nappe ni d'inondations de cave fiabilité FAIBLE
	Zones potentiellement sujettes aux débordements de nappe fiabilité INCONNUE		Zones potentiellement sujettes aux inondations de cave fiabilité INCONNUE		Pas de débordement de nappe ni d'inondations de cave fiabilité INCONNUE

Informations détaillées :



REMONTÉE DE NAPPES :

Votre niveau d'exposition aux remontées de nappes est : Zones potentiellement sujettes aux débordements de nappe.

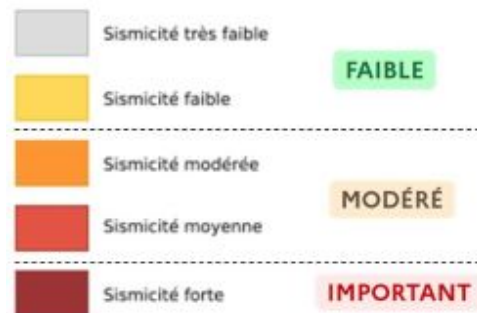
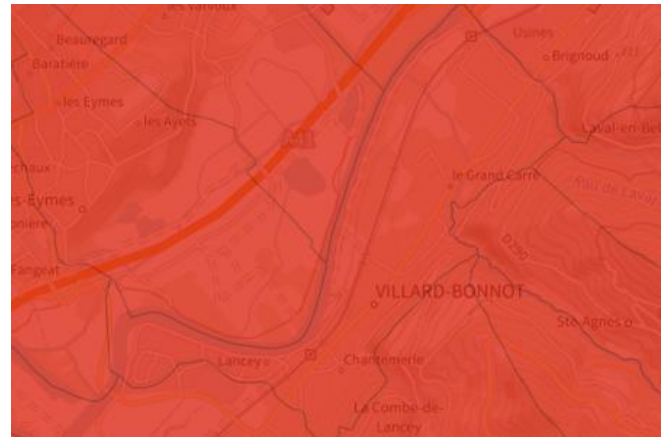
L'indication de fiabilité associé à votre zone est : FORTE

Risque de séisme sur Villard-bonnot

Risque sur la commune MODÉRÉ

Les tremblements de terre naissent généralement dans les profondeurs de l'écorce terrestre et causent des secousses plus ou moins violentes à la surface du sol. Généralement engendrés par la reprise d'un mouvement tectonique le long d'une faille, ils peuvent avoir pour conséquence d'autres phénomènes : mouvements de terrain, raz de marée, liquéfaction des sols (perte de portance), effet hydrologique.

Certains sites, en fonction de leur relief et de la nature du sol, peuvent amplifier les mouvements créés par le séisme. On parle alors d'effet de site. On caractérise un séisme par sa magnitude (énergie libérée) et son intensité (effets observés ou ressentis par l'homme, ampleurs des dégâts aux constructions).



Informations détaillées :



DDRM : DDRM38

Dans son Dossier Départemental des Risques Majeurs (DDRM), la préfecture a classé votre commune à risque pour les aléas et sous aléas :

[Séisme](#)



SÉISME : Échelle règlementaire et obligations associées

Sur l'échelle règlementaire, à votre adresse, le risque sismique est de **4/5**.

Pour votre sécurité, à partir d'un risque de niveau 2, des obligations en cas de travaux ou de construction sont liées à prévenir votre risque sismique. Vous pouvez les consulter sur cette fiche.

Risque de mouvements de terrain sur Villard-bonnot

Risque sur la commune **EXISTANT**

Les mouvements de terrain regroupent un ensemble de déplacements, plus ou moins brutaux, du sol ou du sous-sol.

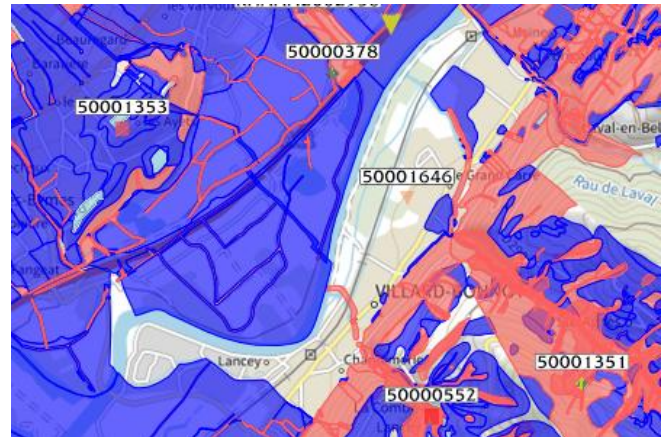
Les volumes en jeu peuvent aller de quelques mètres cubes à plusieurs millions de mètres cubes.

Les déplacements peuvent être lents (quelques millimètres par an) à très rapides (quelques centaines de mètres par jour).

Généralement, les mouvements de terrain mobilisant un volume important sont peu rapides. Ces phénomènes sont souvent très destructeurs, car les aménagements humains y sont très sensibles et les dommages aux biens sont considérables et souvent irréversibles.

Les types de risques mouvements de terrain à ma commune:

- Affaissements et effondrements d'origine anthropique (anciennes carrières souterraines, hors mines) : Cavités souterraines formées naturellement, générant des vides dont les toits sont susceptibles de rompre subitement
- Eboulements ou chutes de pierres et de blocs.
Action de l'érosion, des conditions météorologiques et des systèmes racinaires sur les flancs rocheux, entraînant le détachement de pierres et blocs.
- Glissements de terrain.
Mouvements plus ou moins lents d'un sol en pente qui se détache. Ils ont lieu selon la nature du sol, l'inclinaison de la pente et les intempéries



Informations détaillées :

Risque de mouvements de terrain sur Villard-bonnot



PPRN : R111.3 - Villard-Bonnot (PPRN-Multi_2024_0007)

Le plan de prévention des risques naturels (PPRN) de type Mouvements de terrain nommé R111.3 - Villard-Bonnot a été approuvé sur votre commune.

Le PPR couvre les aléas suivants :

[Mouvement de terrain](#)

[Eboulement ou chutes de pierres et de blocs](#)

[Glissement de terrain](#)

Ce PPR couvre également les aléas suivants :

Inondation

Votre commune est concernée par un plan de zonage couvrant les règlements suivants :

- 01 : Prescriptions hors zone d'aléa

- 02 : Prescriptions

- 03 : Interdiction

Date de prescription : 28/12/1993

Date d'approbation : 28/12/1993

Le plan de prévention des risques est un document réalisé par l'État qui interdit de construire dans les zones les plus exposées et encadre les constructions dans les autres zones exposées.

Pour avoir le règlement complet et l'ensemble des détails du PPR, vous pouvez consulter [La page de détail de ce PPR](#).



PPRN : PPR - Villard-Bonnot (38RTM20060012)

Le plan de prévention des risques naturels (PPRN) de type Mouvements de terrain nommé PPR - Villard-Bonnot a été prescrit sur votre commune.

Le PPR couvre les aléas suivants :

[Mouvement de terrain](#)

[Eboulement ou chutes de pierres et de blocs](#)

[Glissement de terrain](#)

Ce PPR couvre également les aléas suivants :

Inondation

Date de prescription : 08/11/2005

Le plan de prévention des risques est un document réalisé par l'État qui interdit de construire dans les zones les plus exposées et encadre les constructions dans les autres zones exposées.

Pour avoir le règlement complet et l'ensemble des détails du PPR, vous pouvez consulter le site de votre préfecture.



DDRM : DDRM38

Dans son Dossier Départemental des Risques Majeurs (DDRM), la préfecture a classé votre commune à risque pour les aléas et sous aléas :

[Mouvement de terrain](#)

[Affaissements et effondrements d'origine anthropique \(anciennes carrières souterraines, hors mines\)](#)

[Eboulement ou chutes de pierres et de blocs](#)

[Glissement de terrain](#)

Risque de retrait gonflement des argiles sur Villard-bonnot

R Risque sur la commune **FAIBLE**

Les sols qui contiennent de l'argile gonflent en présence d'eau (saison des pluies) et se tassent en saison sèche. Ces mouvements de gonflement et de rétractation du sol peuvent endommager les bâtiments (fissuration). Les maisons individuelles qui n'ont pas été conçues pour résister aux mouvements des sols argileux peuvent être significativement endommagées. C'est pourquoi le phénomène de retrait et de gonflement des argiles est considéré comme un risque naturel. Le changement climatique, avec l'aggravation des périodes de sécheresse, augmente ce risque.



Informations détaillées :



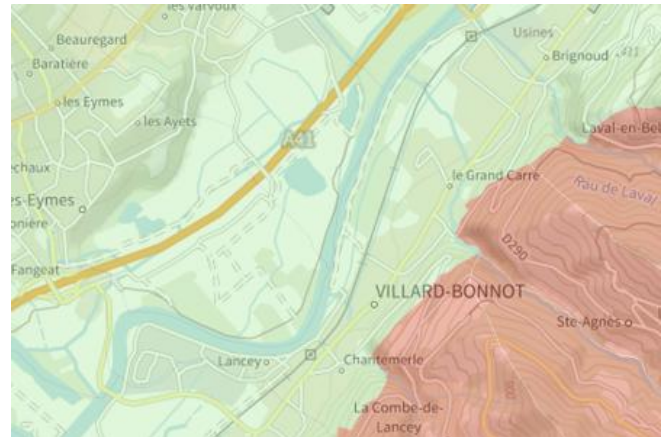
RGA : Échelle réglementaire et obligations associées

Sur l'échelle réglementaire, à votre adresse, le risque de gonflement des argiles est de **1/3**.
Pour votre sécurité, des obligations en cas de travaux ou de construction sont liées à prévenir le risque.

Risque radon sur Villard-bonnot

Risque sur la commune FAIBLE

Le radon est un gaz radioactif naturel. Il est présent dans le sol, l'air et l'eau. Il présente principalement un risque sanitaire pour l'homme lorsqu'il s'accumule dans les bâtiments.



Informations détaillées :



RADON : Potentiel radon faible : recommandations et obligations

Sur l'échelle réglementaire dans votre commune, le potentiel radon est de **1/3**.

Pour votre sécurité, lorsque le potentiel radon est élevé (niveau 3), il existe des recommandations et une obligation d'informer les acquéreurs ou locataires. Vous pouvez les consulter sur cette fiche.

Risque lié aux installations industrielles classées (ICPE) sur Villard-bonnot

Risque sur la commune **CONCERNÉ**

Les installations classées pour la protection de l'environnement (ICPE) sont les exploitations industrielles ou agricoles susceptibles de créer des risques ou de provoquer des pollutions ou nuisances, notamment pour la sécurité et la santé des riverains.

Les établissements Seveso stockent ou manipulent des quantités importantes de substances et mélanges dangereux.

Les établissements Seveso seuil haut stockent plus de substances et mélanges dangereux que les établissements Seveso seuil bas.

Les établissements relevant des rubriques 4XXX sont des établissements qui stockent ou manipulent des substances et mélanges dangereux et sont autorisés ou enregistrés pour cette activité.

Les types de risques installations industrielles classées (ICPE) sur

- 1 entreprise(s) SEVESO seuil haut sur la commune



Informations détaillées :



DDRM : DDRM38

Dans son Dossier Départemental des Risques Majeurs (DDRM), la préfecture a classé votre commune à risque pour les aléas et sous aléas :

[Risque industriel](#)
[Effet thermique](#)

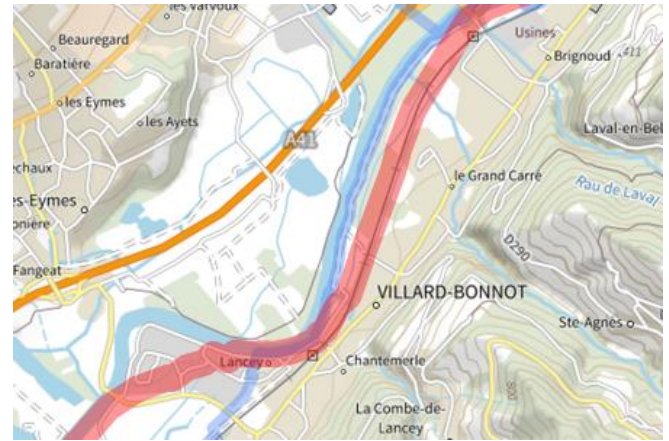
1 entreprise(s) SEVESO seuil haut sur la commune

Nom de l'établissement	Statut SEVESO
ECTRA SAS	Seveso seuil haut

Canalisations de transport de matières dangereuses sur Villard-bonnot

 Risque sur la commune **CONCERNÉ**

Les canalisations sont fixes et protégées. En général, elles sont enterrées à au moins 80 cm de profondeur. Les canalisations sont utilisées pour le transport sur grandes distances du gaz naturel (gazoducs), des hydrocarbures liquides ou liquéfiés (oléoducs, pipelines), de certains produits chimiques (éthylène, propylène...) et de la saumure (saumoduc).



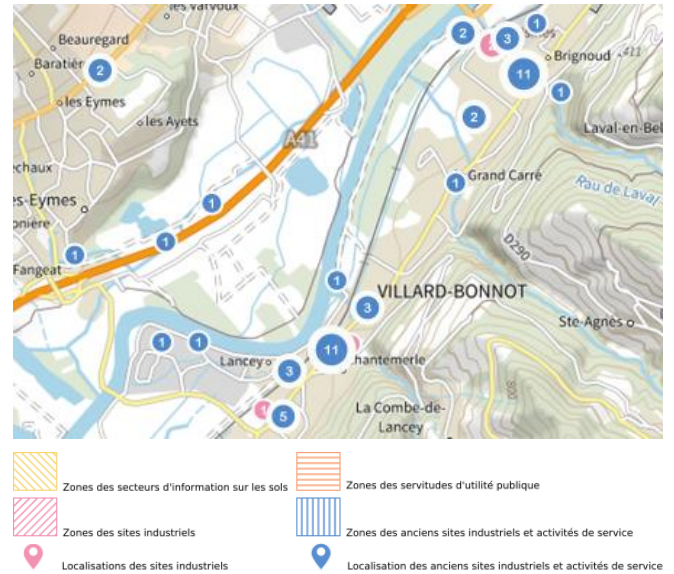
Risque de pollution des sols sur Villard-bonnot

Risque sur la commune **CONCERNÉ**

Un site pollué est un site qui, du fait d'anciens dépôts de déchets ou d'infiltration de substances polluantes, présente une pollution susceptible de provoquer une nuisance ou un risque pérenne pour les personnes ou l'environnement.

Les types de Pollution des sols sur ma commune

- 2 secteur(s) d'information(s) sur les sols sur la commune
L'État élabore, au regard des informations dont il dispose, des secteurs d'information sur les sols qui comprennent les terrains où la connaissance de la pollution des sols justifie, notamment en cas de changement d'usage (réalisation de travaux sur la parcelle avec mouvements de terre), la réalisation d'études de sols et de mesures de gestion de la pollution pour préserver la sécurité, la santé ou la salubrité publique et l'environnement.
- 3 site(s) pollué(s) ou potentiellement pollué(s) sur la commune.
Le ministère chargé de l'environnement inventorie les sites et sols pollués, ou potentiellement pollués, appelant une action des pouvoirs publics, à titre préventif ou curatif.
- 37 ancien(s) site(s) industriel(s) ou activité(s) de service sur la commune.
La carte des anciens sites industriels et activités de services recense les anciennes activités susceptibles d'être à l'origine d'une pollution des sols. Il peut s'agir d'anciennes activités industrielles ou encore d'anciennes activités de services potentiellement polluantes. La CASIAS ne renseigne aucunement sur l'état de pollution ou non d'un site.



Informations détaillées :



SIS :

Votre commune contient au moins un secteur d'information sur les sols (SIS) pouvant occasionner des obligations et des restrictions d'usage.
Renseignez vous auprès de votre mairie.

Liste des sites pollués ou potentiellement pollués recensés dans un rayon de 250m en annexe 2.

Liste des anciens sites industriels ou activités de service recensés dans un rayon de 500m en annexe 3.

Risque rupture de barrage sur Villard-bonnot

 Risque sur la commune **CONCERNÉ**

La rupture d'un barrage peut être une destruction partielle ou totale de l'ouvrage. Elle a pour conséquence une libération soudaine d'une partie de l'eau retenue et entraîne la formation d'une « vague » (onde de submersion) qui se propage vers l'aval. Celle-ci peut avoir pour conséquence une augmentation très rapide du niveau de l'eau à l'aval avec des effets potentiellement destructeurs.

Géorisques ne possède pas de données cartographiques sur ce risque à ce jour

Informations détaillées :



DDRM : **DDRM38**

Dans son Dossier Départemental des Risques Majeurs (DDRM), la préfecture a classé votre commune à risque pour les aléas et sous aléas :

[Rupture de barrage](#)

Annexe 1 : Liste des mouvements de terrain recensés dans un rayon de 100m

1 mouvements de terrain recensés dans la commune

Identifiant	Type	Lieu
50001646	Coulée	

Annexe 2 : Liste des sites pollués ou potentiellement pollués recensés dans un rayon de 250m

Les tableaux ci-dessous répertorient les sites pollués ou potentiellement pollués ainsi que les anciens sites industriels ou activités de service (base de données CASIAS) sur votre commune.

3 sites pollués ou potentiellement pollués à moins de 250m

Identifiant	Nom établissement	Statut instruction
SSP000859701	RETIA (ex ARKEMA - ATOFINA)	En cours
SSP000054901	Station service Relais des 7 Laux (Ex. TOTAL)	En cours
SSP000052901	Papeterie de Lancey	En cours

Annexe 3 : Liste des anciens sites industriels ou activités de service recensés dans un rayon de 500m

37 anciens sites industriels ou activités de service à moins de 500m

Identifiant	Nom établissement	Etat	Activité principale
SSP4090117	RETIA	En arrêt	
SSP4054510	"Garage Serlou" avec desserte	Indéterminé	
SSP4054509	Forge avec DLI	Indéterminé	
SSP4054508	Centrale d'enrobage à froid avec dépôt	Indéterminé	
SSP4054507	Garage avec station-service	Indéterminé	
SSP4054506	Décharge	Indéterminé	
SSP4054505	DLI chez un négociant en boissons	Indéterminé	
SSP4054504	"Garage des Alpes" avec station-service	Indéterminé	
SSP4054240	Décharge de résidus et déchets	Indéterminé	
SSP4054212	Clouterie	Indéterminé	
SSP4054211	Décharge	Indéterminé	
SSP4054210	Poste d'enrobage à chaud avec DLI	Indéterminé	
SSP4054209	Garage avec dépôt (stockage et	Indéterminé	
SSP4054208	Desserte d'essence et atelier de	Indéterminé	
SSP4054207	Atelier de charpente et traitement du	Indéterminé	
SSP4054206	Mécanique, Tôlerie	Indéterminé	
SSP4054205	DLI	Indéterminé	
SSP4054204	Travail des métaux, plomberie, zinguerie	Indéterminé	
SSP4054203	Station service	Indéterminé	
SSP4054202	Station service, réparation de cycles	Indéterminé	
SSP4054201	Traitements électrolytiques et chimiques	Indéterminé	
SSP4054200	Carrosserie, peinture	Indéterminé	
SSP4054140	Garage automobiles et soudure	Indéterminé	
SSP4054139	Station-service pour motocyclettes	Indéterminé	
SSP4054089	DLI sous une pharmacie	Indéterminé	
SSP4053648	"Garage du Vorz" avec station-service	Indéterminé	
SSP4053621	Application de vernis sur bois	Indéterminé	
SSP4053311	Pressing	Indéterminé	
SSP4053310	Garage; anc. Desserte d'essence	Indéterminé	
SSP4052932	Dépendances des papeteries de France,	Indéterminé	
SSP4051906	"Usine de Brignoud" Tôlerie avec	Indéterminé	
SSP4050248	Papeterie - Usine de LANCEY	Indéterminé	
SSP4049659	Garage automobile et dépôt de	Indéterminé	
SSP4049377	Garage auto avec station service	Indéterminé	
SSP4049367	Café des Platanes avec débit de	Indéterminé	
SSP4048362	Centrale d'enrobage	Indéterminé	
SSP4048361	Application de vernis dans un atelier de	Indéterminé	



RÉPUBLIQUE
FRANÇAISE

Liberté
Égalité
Fraternité



QUE FAIRE
EN CAS D'...

Premier risque naturel en France, les inondations concernent une très grande majorité des territoires français.

INONDATION ?

Avant une inondation

- **RENSEIGNEZ-VOUS** auprès de la **mairie** sur le type d'inondation qui vous concerne et les mesures de protection (lieux d'hébergement en cas d'évacuation, etc.)
- **FAITES RÉALISER** un **diagnostic** de vulnérabilité de votre maison
- **PRÉPAREZ** votre **kit d'urgence 72 heures** avec les objets et articles essentiels
- **PRÉVOYEZ** les dispositifs de **protection à installer** : sacs de sable, barrières amovibles (batardeaux) et le matériel pour surélever les meubles
- **AMÉNAGEZ** une **zone refuge** à l'étage, avec une ouverture permettant l'évacuation **OU IDENTIFIEZ** un lieu à proximité pour vous réfugier



Quand une inondation est annoncée et que l'eau monte

- **ÉLOIGNEZ-VOUS** des cours d'eau, des berges et des ponts
- **REPORTEZ** tous vos déplacements, que ce soit à pied ou en voiture
- **N'ALLEZ PAS CHERCHER** vos enfants à l'école ou à la crèche : ils y sont en sécurité
- **INFORMEZ-VOUS** sur les sites Météo-France et Vigicrues
- **INSTALLEZ** les dispositifs de protection, sans vous mettre en danger, et placez en hauteur les produits polluants
- **COUPEZ**, si possible, les réseaux de gaz, d'électricité et de chauffage
- **RÉFUGIEZ-VOUS** dans un bâtiment, en hauteur ou à l'étage, avec le kit d'urgence 72 heures
- **NE DESCENDEZ PAS** dans les sous-sols ou les parkings souterrains

Pendant toute la durée de l'inondation



NE PRENEZ PAS VOTRE VOITURE, 30 cm d'eau suffisent à emporter une voiture



ÉVITEZ DE TÉLÉPHONER afin de laisser les réseaux disponibles pour les secours



RESTEZ À L'ABRI, n'évacuez votre domicile que sur ordre des autorités



RESTEZ À L'ÉCOUTE des consignes des autorités



RÉPUBLIQUE
FRANÇAISE

Liberté
Égalité
Fraternité



QUE FAIRE
EN CAS DE...

Le séisme est le risque naturel majeur potentiellement le plus meurtrier, tant par ses effets directs (chutes d'objets et effondrement de bâtiments) qu'indirects (mouvements de terrain, tsunami, etc.).

SÉISME ?

Avant les secousses, préparez-vous

- **REPÉREZ les endroits où vous protéger :** loin des fenêtres, sous un meuble solide
- **FIXEZ les appareils et meubles lourds** pour éviter qu'ils ne soient projetés ou renversés
- **PRÉPAREZ VOTRE KIT D'URGENCE 72H** avec les objets et articles essentiels
- **FAITES RÉALISER UN DIAGNOSTIC de vulnérabilité** de votre bâtiment



Pendant les secousses

- **ABRITEZ-VOUS PRÈS D'UN MUR,** d'une structure porteuse ou sous des meubles solides
- **ELOIGNEZ-VOUS DES FENÊTRES** pour éviter les bris de verre
- Si vous êtes en rez-de-chaussée ou à proximité d'une sortie, **ÉLOIGNEZ-VOUS DU BÂTIMENT**
- **NE RESTEZ PAS PRÈS DES LIGNES ÉLECTRIQUES** ou d'ouvrages qui pourraient s'effondrer (ponts, corniches, ...)
- **EN VOITURE, NE SORTEZ PAS** et arrêtez-vous à distance des bâtiments
- **RESTEZ ATTENTIF :** après une première secousse, il peut y avoir des répliques



Après les secousses



SORTEZ DU BÂTIMENT, évacuez par les escaliers et éloignez-vous de ce qui pourrait s'effondrer



ELOIGNEZ-VOUS DES CÔTES et rejoignez les hauteurs : un séisme peut provoquer un tsunami



ÉVITEZ DE TÉLÉPHONER afin de laisser les réseaux disponibles pour les secours



RESTEZ À L'ÉCOUTE des consignes des autorités



RÉPUBLIQUE
FRANÇAISE

Liberté
Égalité
Fraternité



QUE FAIRE
EN CAS D'...

Un accident industriel peut exposer la population et l'environnement à des effets thermiques, toxiques ou de surpression, jusqu'à plusieurs dizaines de kilomètres du lieu de l'accident.

ACCIDENT INDUSTRIEL ?

Si vous vivez dans une zone à risques industriels majeurs

- **DEMANDEZ À VOTRE MAIRIE** les brochures d'information éditées par l'industriel en lien avec la **préfecture** : elles informent sur les signaux d'alerte et indiquent la conduite à tenir
- **IDENTIFIEZ LE SIGNAL NATIONAL D'ALERTE** pour le reconnaître en cas d'événement
- **PRÉPAREZ VOTRE KIT D'URGENCE 72h** et munissez-vous de gros scotch

Alerte



Fin d'alerte



En cas d'accident industriel, dès que vous entendez le signal sonore d'alerte

- **METTEZ-VOUS À L'ABRI** dans un bâtiment en dur, fermez portes et fenêtres
- **ELOIGNEZ-VOUS DES FENÊTRES** afin de vous protéger des éclats de verre éventuels
- **CALFEUTREZ AVEC LE GROS SCOTCH LES OUVERTURES ET LES AÉRATIONS**, arrêtez la ventilation et la climatisation
- **EN CAS DE GÊNE RESPIRATOIRE** respirez à travers un linge humide
- **SI VOUS ÊTES DANS VOTRE VÉHICULE**, gagnez un bâtiment le plus rapidement possible
- **N'ALLEZ PAS CHERCHER VOS ENFANTS**, ils sont pris en charge par les équipes pédagogiques ou les secours



Jusqu'à la fin de l'alerte



RESTEZ À L'ÉCOUTE
des consignes des autorités



ÉVITEZ DE TÉLÉPHONER
afin de laisser les réseaux disponibles pour les secours



RESTEZ À L'ABRI,
n'évacuez votre domicile que sur ordre des autorités



NE FUMEZ PAS,
évités toute flamme ou étincelle